

支委 本報請寫 The Incorporated Trustees of The Peace Evangelical Centre or 平安福音堂信託人法團

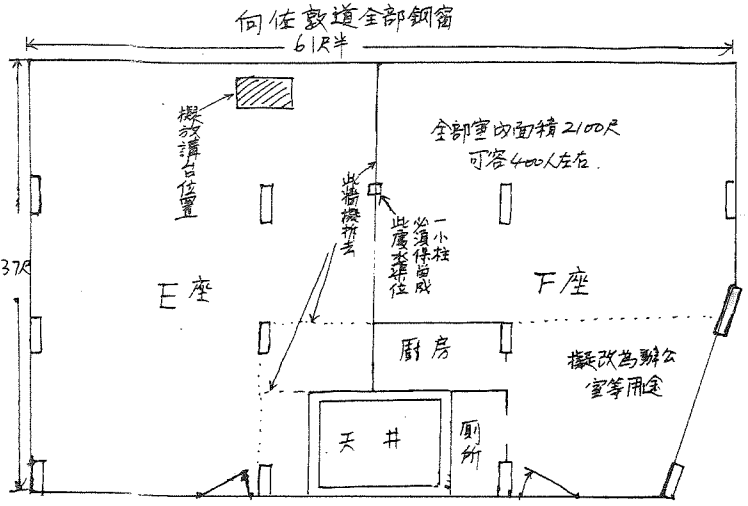
# 平安年報

## 尖沙咀堂擴堂的一大步

吳主光

我們通過議案要為尖沙咀堂購買一堂址經已有過一年的時間了，當時我們希望能找到一層約一百二十萬以內，面積可容二百人的樓宇，可是我們找過許多地方，不但找不到一層大形樓宇，而且樓價高得叫我們絕望。一直以來，尖沙咀油麻地地區的新樓都在千二至千八元一尺之間，即使舊樓也高達八百至一千一尺，這即是說以一百二十萬來買樓，還買不到一層像現今尖沙咀堂一樣大的樓宇，這等於絕望，而且在幾個月前來說，教會也實在難於應付一百二十萬元的供款，這更是絕絕望。試問誰可以破這難關呢？

可是，在神絕無難成的事，兩星期多前，有主內肢體通知我尖沙咀堂上一層有相連兩個共二千一百尺實用面積的樓宇出售，請我去看看，售價是一百七十萬，如



走廊(剛好於尖沙咀堂現址上一層)

吳教買可減至一百六十萬，我聽了之後，覺得樓價雖然還算合理，但一百六十萬元這數字只能叫人咋舌，姑且也與其他建堂委員談一談，於是約見該樓業主前往察看一翻，我們去看

深水埗堂：  
元洲街32-40號  
二樓 電話：  
3-788001

尖沙咀堂：彌敦道242號  
立信大廈八樓E座 699815

大角咀堂：福全街17-19號  
三樓B座 電話：3-951331

九龍城堂：太子道  
320號翡翠閣二樓B座  
3-573149

新蒲崗堂：  
衍慶街新蒲崗大廈  
2-4號三樓  
電話：3-211288

荃灣堂：  
青山公路421號四樓  
電話：12-445885

82  
97

的時候，大家研究該樓間隔，在康常弟兄表示極之合用。陳錫安弟兄也粗略估計可容納四百多座位，另外還有兩六哩，嬰兒室等，我知道這樣的「兩樓宇」那一帶地區十分難找到，就是找到也屬二三樓用作商場的，就最近想要購買一層建築面積三五百呎的二樓，索價竟高達一百萬，即二十一元一呎，所以我也認為提價合理，於是我們和業主坐下來談談提價了。

老實說，當時我的心情真是有點「玩玩吓」，因為斷定是不會買的，業主表示為教會已高價一萬，我們都不敢回價，後來還是我口鬆鬆的還他一百四十萬，即將他的原價減去三十萬元，以適當情形來說，這樣還價即表示不太想買，因為從沒有人肯減這數目的數目的，當時那位業主聽了我的回價之後，並沒有表示我太太真，我已心中感到希奇，他還表示他也是基督徒，雖曾有出入較高價買入因作「偏門生意」，他也不賣，他十分盼望他的樓宇能賣給教會，但我們的還價實在太低，不太可能，這等於不足五百五十元一呎，於是我們討價還價，而且其中五萬元可以免息貸款方式分五年還給他，我們與業主道別之後，一面走一面興奮得不得，尤其崔康常弟兄不絕口的說：「真想不到神恩典如此奇妙，我自己也興奮得連應該去一中學讀佈道會也忘記了。」

我們立刻找一間茶樓去吃中飯，大談特談設計裝修，元是否真有能力今後每月多開支二萬五千五百元，一定變成全這幢堂事工，最後我們決定試請求銀行讓我們將九龍城堂按揭了，我們目前為九龍城堂約仍欠恒生銀行十八萬五千元，這即是說，將兩間堂按揭給永亨銀行共一百六十萬元才可以，到底永亨銀行肯不肯答應呢？

第二天我又立刻找蔡先生向永亨銀行作上述的請求了，誰知得來的答案是「錢貸多少不是問題，問題是所有一銀行原則上都不願意貸款給教會或任何社團的，以往因蔡先生的關係勉強貸款給我們，但數目不大，但是現在貸一百六十萬（我們過往為深水埗堂，大再咀堂，荃灣堂，新蒲崗堂合共只欠永亨銀行約一百五十一萬）數目實在太大，怕教會不能負擔，如果日後要拍賣禮拜堂來還款，銀行方面又怕罪太多人，影響他們的聲譽地位，所以一般來說是不肯貸給教會的……不過，為蔡先生的請求，永亨銀行經理願意直接與教會交談，作深一部的了解才作最後答覆。」

於是第二天我又立刻趕去見永亨銀行的經理，經一番交談之後，經理先生表示我們教會五位信託委員都有可靠而高尚的職業，但問及教會經濟能力如何之時，我指出我們有一千一百多人支持，每月奉獻高達十一至十三萬元，所以，對於每月供款不過三萬元的數目，我們認為不算問題，他聽見「每月奉獻竟高達十一至十三萬元的數字，立刻從面部流出敬佩的笑容，但他要求月結收支表以證明這數字，恰巧我帶了十二月份的月報在身，立刻交給他看，他很仔細的查看每項收支，然後說

的供樓費用，我們也考慮四個月後深水埗堂會照合約每月多依五千元供款，並且荃灣堂和大再咀堂還要多聘請共兩位全時間傳道人，於是我們立即召開緊急執行委員會會議。

在會議中，崔康常弟兄十分精打細算地列出過往兩個月六堂的奉獻收入和支出情況比較表，他還很有把握地指這指那說「有可能了，有可能了」所謂有可能，自無是盡力節省開支，並且加上過往的盈餘，和我們出於信心信託的奉獻增長，這就等於「可能了」，事實上，我們過往十幾年來增長都是因這一個「可能」來推動的，好了，這還要買了，但是錢從那裏來？我們算過，將六堂所有存款都拿出來，只得十萬元，這筆錢還未夠裝修之用，或許用於信師費和政府厘稅吧，我們只有一個希望，就是請求永亨銀行照數貸足一百四十萬元給我們。

第二天我就立刻跑去銀行申請，經過一番唇舌之後，所得的答覆是個「不」字，因為銀行認為極其量只可貸七十五至八十萬元，我又立刻找從前幫過我們的蔡僅波先生，請他向永亨銀行方面講一個情面，蔡先生親去見總行經理，講了大半天，銀行方面只答應借九十萬，蔡先生担保二十萬，共一百一十萬，仍然共一百四十萬有一斷大距離。

星期五晚我們再開執行委員會，詳細商討這件事，我們想盡各種的方法，甚至考慮過將私人住屋按揭給銀行，貸一些款項以成全這件事，無論如何，為主為教會，「怪不得蔡先生說你們這班青少年人很有魄力，十分敬佩，可是，你們有甚麼秘訣能夠有這麼大的進展，你們不是每星期都買一間新堂嗎？為甚麼又要再買呢？對於這個問題我初時不敢直答，怕被誤以為驕傲，所以說：「因為我們都以教會為家，家庭必要開支，大家自然願意奉獻支持」那位經理不滿意這個答覆，並且反駁說：「難道別教會不也是一樣以教會為家嗎？你們到底有何特別呢？於是我知道講客氣話無用，還是不客氣點實說好了，不必怕被誤會驕傲，於是我一口氣的說——

「因為我們教會上下十分同心，又因為我們讓任何人都有機參與工作，成功感是屬大家的，而且我們的傳道人又十分會講道，好像我經常被世界各地請去講道，每年都最少一次，我又有許多寫作，銷售全世界，其中我還寫了教會實業增長一書，教導各教會如何增長，甚至有不少人譽我們教會為全港增長最快的教會，因我們在過去七年來人數增長了十倍，奉獻收入增長了二十倍，我也在神學院裏任副院長，又教授「教會增長」科目，所以教會有了一些有份量的負責人，教會就不愁經濟問題了。」

這些話聽得他敬佩非常，所以他立刻要求我送他一本「教會實業增長」，又立刻打電話給蔡僅波先生說，很佩服我們的衝勁和魄力，過兩天他就正式答覆我願意貸足一百六十萬元給我們了。

我深深的体会到這一次是以神的恩典和賜福來成就這事的，弟兄姊妹們要努力佩服過所蒙的恩才對。

完

「又一年過去，一去再不回來，轉眼大間便改歲序，我當做醒在懷」。

當八一年如夢而逝，我們回想整年世局的動盪及香港的景況時，實在感到這在正面前更覺做醒，抓住每個時刻來事奉祂，免得白白領受了祂的恩典，而活出來卻不能討祂喜悅。

在深水埗堂中，神的恩典是不停地賜下給我們的。

### 「事奉人手」

當年初一批弟兄姊妹轉到聖潔堂去後，我們實在感到人手不足，但神一直保守我們，不少弟兄姊妹也看見需要，樂意付上代價盡力去事奉，雖然直到今天，我們仍覺得若多十位八位執事在我們當中，教會的情況會更好，但我們要為着神逐步的興起及操練弟兄姊妹，很多人都在成長中而感謝祂。

### 「聚會人數」

主日聚會人數年初在280—290人之間，五年底增至320—340人之間，連同轉至聖潔堂而減去的比去年約增加了一百人聚會，為此我們要大大感謝神，不過我們也要為着這批慕道及初信的付上更大的愛心及關懷，使他們在真理上能站立得穩。

會友方面，這年內有廿九人受浸，四人轉會，主日講道全年約有百五人出席，年底加至一百八十人，大部份會友超過四份三出席相當穩定。只是那少數出席不穩定或甚至很少參加聚會

的一直都不能勝過那些攔阻他們的軟弱或困難，真需要弟兄姊妹更為他們代禱啊！

學齡聚會出席的情況也很相似，超過百分之十返講道會的會友是幾乎每次出席的，但有百分之十是不穩定，約百分之十更走甚少參加的，真要各人更勇反省，我們是不能忘記主的釘十字架，流血救贖的大愛，也祇不能輕忽對祂的敬拜才是。

### 「造就」

一直以來，在人數增長方面不太差，加上不時分一部份人往新地方聚會，以致普遍弟兄姊妹信三年日是不太長，在真理上的根基也是不太好的，所以我們都極希望在真理的造就上能做得更好，感謝神，從三月起，讓我們借得培新中學的九個課室作查經班之用，使我們這大半年的查經班人數增至平均一百人參加，弟兄姊妹更在當中大得幫助，對神話語的了解及愛慕之心也大大提高了。

當地方向題大致可解決後，造就組便在暑假期間把主日學正式分成青年級（有福音性查經，基要真理及英文查經，供高中學生及以上的參加）；少年級（有課本，亦有以查經為主的，供初中學生參加）及兒童級（供小學生參加），使行政及對各級學生的造就性均能有更好的果效，而每星期出席的教職員及學生總數更共達二百人以上呢！

在春季課程開始時，青年主日學開始了組長訓練課程，參加者都大得益處，明年我們更計劃了不斷有組長訓練及使組長參加進修課程，在少年級及兒童級

下半年起亦特別加強了對教職員的造就，明年少年級有較多教職員的退修，兒童級更逢雙月便有一次訓練聚會。

### 「傳福音」

全年教會性的佈道會有兩次，決志者共十五人，而新朋友能被接續關懷者共廿多人，陪談員更解其工作範圍，關懷工作亦較前有進展，使流失率減低。佈道會曾發云代禱哈，深受弟兄姊妹歡迎，並認識到代禱的重要。在佈道會後更有不少新朋友參加福音性查經，使他們對整個教會有更深入的了解，果效甚佳。

年中教會亦推動家人探訪工作，只是缺乏有經驗的長者協助，組員本身又較年輕，致弟兄姊妹的信心不足，使效果不大理想。

整年來着，弟兄姊妹傳福音的心志不太差，只是因聚會人員，地方大，使有些時候新朋友來了（或離開了）也不易被察覺，所以真要弟兄姊妹多親自照顧帶來的朋友，我們不單帶他們來聽道，更栽培他們直至他們在主裏長大成熟。

### 「團契」

在各團契中，這年中叫弟兄姊妹成長及所得的操練學習是不少的，在年初時，大部份職員是新任的，在經歷或面對所當處理的事務覺自己有点不足，但感謝神，不論是職員是否，都見到很多恩典，各人所學到的，及在團契享受到的都不少。

不過，量的方面，就只有迦南團有增加外，其他都不覺加添了團友（或是增加流失相差無幾），甚

至將只參加主日聚會的吸納入團契中也很少。着，團契聚會，其與新朋友不是沒有的，原因很可能是我們忽略了對新朋友的關心，盼望我們看重一群信主較久靈命長大的同時，也多去了解新朋友及新團友，付上更多愛心，更使他們在實際上「進入」到團友群中，使他們也在神的愛中一直長大。

### 「其他」

在其他方面，我們看到神的恩典也是多而又多的，就如祂安排了何群弟兄姊妹回到我們當中一同事奉，實在看見神透過祂帶給我們不少關心，教導及幫助。經濟方面，雖然開支一直增加（單走利息已較去年底增加了四千元），但神的供應是足夠有餘的。相交方面，當人數多時，要各人都有深入交通與是不易的，但卻見到神興起，也大大使用一些弟兄姊妹，地作工，使有需要的肢體不少時候都看得着關心。

當然仍有的難處是不不少的，就如人數多了，時間卻不能增多致彼此的溝通就減弱了，各人受的難處及工作壓力也增加，對只參加主日的朋友更難困難困難了解。在人數中，少年人的比例實在太少（香港人口而言這年紀所佔的卻極多），成年及老年也不多，要推動這方面的事工卻受環境及各人的心志等影響，所以真要為這些仰望神，求祂加我們力量去勝過。願竟我們一方面感謝神的帶領，一方面也為前面更勇禱告，也更同心的走上，好讓神繼續使用我們去在這黑暗世代中大大發光輝，好像明灯照耀。

至將只參加主日聚會的吸納入團契中也很少。着，團契聚會，其與新朋友不是沒有的，原因很可能是我們忽略了對新朋友的關心，盼望我們看重一群信主較久靈命長大的同時，也多去了解新朋友及新團友，付上更多愛心，更使他們在實際上「進入」到團友群中，使他們也在神的愛中一直長大。

當然仍有的難處是不不少的，就如人數多了，時間卻不能增多致彼此的溝通就減弱了，各人受的難處及工作壓力也增加，對只參加主日的朋友更難困難困難了解。在人數中，少年人的比例實在太少（香港人口而言這年紀所佔的卻極多），成年及老年也不多，要推動這方面的事工卻受環境及各人的心志等影響，所以真要為這些仰望神，求祂加我們力量去勝過。願竟我們一方面感謝神的帶領，一方面也為前面更勇禱告，也更同心的走上，好讓神繼續使用我們去在這黑暗世代中大大發光輝，好像明灯照耀。

當然仍有的難處是不不少的，就如人數多了，時間卻不能增多致彼此的溝通就減弱了，各人受的難處及工作壓力也增加，對只參加主日的朋友更難困難困難了解。在人數中，少年人的比例實在太少（香港人口而言這年紀所佔的卻極多），成年及老年也不多，要推動這方面的事工卻受環境及各人的心志等影響，所以真要為這些仰望神，求祂加我們力量去勝過。願竟我們一方面感謝神的帶領，一方面也為前面更勇禱告，也更同心的走上，好讓神繼續使用我們去在這黑暗世代中大大發光輝，好像明灯照耀。

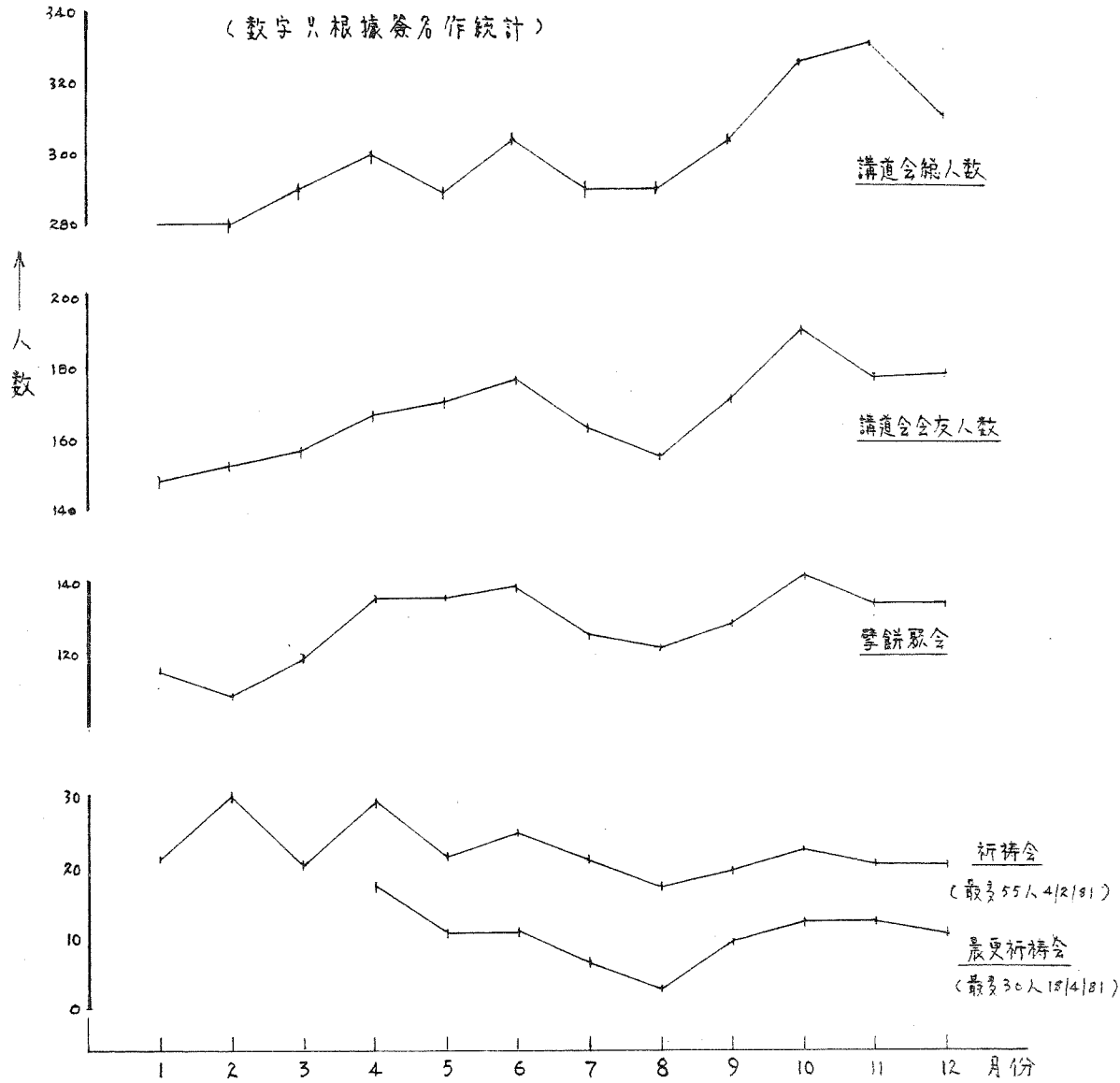
當然仍有的難處是不不少的，就如人數多了，時間卻不能增多致彼此的溝通就減弱了，各人受的難處及工作壓力也增加，對只參加主日的朋友更難困難困難了解。在人數中，少年人的比例實在太少（香港人口而言這年紀所佔的卻極多），成年及老年也不多，要推動這方面的事工卻受環境及各人的心志等影響，所以真要為這些仰望神，求祂加我們力量去勝過。願竟我們一方面感謝神的帶領，一方面也為前面更勇禱告，也更同心的走上，好讓神繼續使用我們去在這黑暗世代中大大發光輝，好像明灯照耀。

當然仍有的難處是不不少的，就如人數多了，時間卻不能增多致彼此的溝通就減弱了，各人受的難處及工作壓力也增加，對只參加主日的朋友更難困難困難了解。在人數中，少年人的比例實在太少（香港人口而言這年紀所佔的卻極多），成年及老年也不多，要推動這方面的事工卻受環境及各人的心志等影響，所以真要為這些仰望神，求祂加我們力量去勝過。願竟我們一方面感謝神的帶領，一方面也為前面更勇禱告，也更同心的走上，好讓神繼續使用我們去在這黑暗世代中大大發光輝，好像明灯照耀。

當然仍有的難處是不不少的，就如人數多了，時間卻不能增多致彼此的溝通就減弱了，各人受的難處及工作壓力也增加，對只參加主日的朋友更難困難困難了解。在人數中，少年人的比例實在太少（香港人口而言這年紀所佔的卻極多），成年及老年也不多，要推動這方面的事工卻受環境及各人的心志等影響，所以真要為這些仰望神，求祂加我們力量去勝過。願竟我們一方面感謝神的帶領，一方面也為前面更勇禱告，也更同心的走上，好讓神繼續使用我們去在這黑暗世代中大大發光輝，好像明灯照耀。

深水埗堂每月平均出席人數 (一九八一)

(數字只根據簽名作統計)



月份	1	2	3	4	5	6	7	8	9	10	11	12
擘餅聚會	21	29	20	27	22	24	21	17	19	23	20	20
擘餅	115	108	118	136	136	138	124	121	128	141	134	134
講道會總人數	280	280	290	300	288	303	290	290	303	325	331	310
講道會會友	148	151	156	167	170	173	162	155	171	190	178	179

深水埗堂一九八一年度收支表 (截至31-12-81止)

收:

月份	封數	主日奉獻
1	152	22,841.10
2	157	20,936.20
3	198	25,082.50
4	156	21,043.84
5	211	24,368.00
6	139	17,090.60
7	163	19,943.80
8	205	24,622.70
9	139	21,814.90
10	173	27,373.50
11	237	31,408.00
12	190	27,917.60
2120		284,442.74

大角咀堂撥來供款	58,500.00
尖沙咀堂	1,400.00
外幣奉獻	1,985.56
借堂及借浸池奉獻	1,250.00
其他奉獻	305.00
銀行利息收入	14,209.5
建堂奉獻	9,644.90
夏令會奉獻	7,851.30

共收	366,800.45
本年度不敷	4,976.79

合計 \$371,777.24

上年度借存	19,294.4
撥回上年度特別基金	7,000.00
加: 調整數 (精修餘款等)	1,976.00
本年度不敷	4,976.79
本年度借存	\$5,928.65

常費 2120 封 感恩 86 封  
愛心 57 封

支:

薪津	56,160.00
神學生津貼	9,600.00
講員車款	1,437.00
文房印刷	3,768.30
房屋供款 (25-36期)	212,398.29
水、電及電話費	19,540.00
清潔及管理費	3,724.60
圖書、桌張小冊子及錄音帶等	2,582.85
郵費	1,065.80
主日學	1,688.20
福利慈善	1,348.60
租金及校工工資 (培新中學)	7,000.00
按金 (社僱培新中學)	1,000.00
差傳	1,800.00
火險	1,000.00
地款 (26/12/81-26/12/81)	396.00
暑期聖經班	792.00
租車費用 (年會及祈禱會)	350.00
購置	2,666.00
修理及保養	3,299.20
團契職員退修會費用	822.00
津貼三大弟兄赴星加坡華福會議	2,000.00
津貼香港姊妹赴星馬泰飾道	6,000.00
教會活動日費用 (1/11/81)	2,225.60
什項	1,407.50
辦公室改為宿舍費用 (本堂佔 4/6)	1,061.91

撥入建堂帳	348,726.04
撥入對外奉獻基金	4,000.00
撥回建堂及夏令會奉獻	17,496.20

合計 \$371,777.24

常費每月平均奉獻	\$23,704.1
每月平均收入	\$30,567.1
每月平均支出	\$29,061.1
每月平均奉獻封數	177 封

司庫: 羅維弟 司教: 尹連妹 核數: 陳楚強

消息及報告

三月一介紹新受浸者 八月一介紹新受浸者  
 四月一音樂 九月一見證  
 五月一讚美 十月一戶外活動  
 六月一吳修閱讀...領受分享 十一月一小組交通  
 X月一教會動態 十二月一感恩

- 有閩一月撥出文二十元購椅費用案？議決：改進認用作清洗冷氣機費用。
- 議決每月撥150元作購買圖書雜誌之用。

傳道組組員名單

策劃：嚴惠忠 陪談員聯絡：黃讚雄  
 文書：張潔芬 佈道會：鄭麗妍 林惠儀  
 通訊：洪順強 鄭麗妍 林惠儀  
 單張及小冊子：何禮華  
 戶外派單張：高金耀 潘惠兒 嚴惠忠  
 主日新朋友閱顧：梁國恒  
 總務：黃漢榮

少年主日學教職員名單

校長：何禮華 文書：張淑瑩  
 教務：余巧雲 音樂：黃志娟  
 核心小組：何禮華 余巧雲 張淑瑩 陳楚強 陳偉聲  
 總務：張淑瑩  
 教師：何禮華 陳耀強 黃志娟 陳偉聲  
 黃少芬 陳楚強 周慶蓮 梁志中  
 梁君舜 周永業 陳文櫻 駱碧瑤  
 潘惠兒

兒童主日學教職員名單

校長：盧頌茂 曾惠芬(副)  
 教務：黃銀順 總務：盧頌茂  
 文書：馮佩紅  
 教師：潘慧珍 周永森 陳潔容 梅宝姬  
 何亦君 劉鑽兒 葉莉芬 蔡巧玲  
 崔志強 何麗貞 黃玉燕 周汝旭  
 李永元 鍾美蘭 周美媚 吳惠音  
 麥勵紅

\* 八一年離港者名單：劉齊華 馮淑英  
 陳佩珍 雷麗華

\* 八一年受浸共38位，轉會共4位

	導師	團長	靈修	文書	教務	生活	司庫	總務
比拉迦	何世欣 余秀珍	顧汝儀 黃英姿	梁志中 梁慧儀	梁君舜	劉慧貞 梁寶輝	周永森 周潔潔	梁君舜	老子庭
比利迦	羅維弟 尹蓮妹	鍾燦華 陳偉聲	吳廣良 盧玉萍	黃妙芝	張潔容	李國 李國	鍾德	黃智生
西瑪迦	洪順強 何群弟	張信祥 鄭曾宜	曾偉倫 謝中	黃妙芝	陳潔容	李國 李國	章妙芝	黃錦明
基訓	盧婉儀	鄭思遠 梁志中	陳楚強	梁潔玲	陳惠強 周鳳娟	陳偉聲 陳伍惠玲	周鳳娟	廖文聰
迦南	盧頌茂 曾惠芬	莊顯祖 劉惠玲	楊楚雲 黃少芬	李松嬌	黃錫豐	楊楚雲 楊楚雲	鍾慧娟	鄭國豪
示羅	導師：陳耀強、周汝旭、曾惠芬、吳禮華							
成人團	導師：李秀雲、尹蓮妹							

團契出席人數 (每月平均數)

團契	1	2	3	4	5	6	7	8	9	10	11	12
比利迦	72	71	63	68	58	59	57	58	65	67	62	51
比拉迦	44	56	53	47	55	55	53	50	52	46	52	57
西瑪迦	34	41	39	33	42	38	35	34	37	39	35	31
基訓	28	30	30	28	30	25	33	30	34	37	34	32
迦南	34	37	40	28	41	38	38	35	46	53	52	56
示羅	25	21	20	29	24	26	23	25	28	20	28	26

會友年齡比率 (全友徒人數 243人)

	14-18歲	19-23歲	24-28歲	29-33歲	33歲及以上	合共
男	2.2%	17.3%	13.5%	2.2%	1.3%	36.5%
女	4.8%	35.2%	13.5%	4.8%	5.2%	63.5%
	7.0%	52.5%	27.0%	7.0%	6.5%	100%

聚會時間表

- 示羅少年團：週六上午十時正
- 迦南少年團：週六下午二時正
- 西瑪迦青年團：週六下午二時正
- 比拉迦青年團：週六下午四時正
- 比利迦青年團：週六晚八時四十五分
- 基訓青年團：週六晚八時四十五分
- 成人團契：週五晚八時四十五分
- 兒童/少年主日學：主日早上八至九時
- 青年主日學：主日早上八時半至九時半
- 琴餅聚會：主日早上十至十一時
- 講道會：主日早上十一至十二時
- 祈禱會：週三晚上八時正
- 晨更聚會：週六早上六時半至八時半

- 教會佈道會定於一月廿六日(年初二)晚上八時正舉行，講員為吳主先弟兄，請預備邀請親友赴會並請代禱。
- 劉美卿姊妹由本月轉至依利沙伯醫院談產科。
- 周梁鈺儀姊妹於八月中多添一兒子，名昭毅。新址：24 Catherine St., Morley, West Australia, 6062.
- 陳潔容姊妹上月轉任銀行匯款部工作。
- 何世欣弟兄於上月轉至 Valentine, Laurie & Davis, H.K. 任職。

事工會議決案

- 有閩明年執事工作崗位案，議決：
  - 行政：吳主先 劉修信
  - 靈修：何群弟
  - 傳道：嚴惠忠 洪順強
  - 財務：羅維弟 司數：尹蓮妹 核數：陳楚強
  - 文書：盧婉儀
  - 造就：馮謙誠
  - 青年級：馮謙誠 梁悅清
  - 少年級：何禮華
  - 兒童級：盧頌茂 曾惠芬
  - 圖書：李炳南
  - 出版：呂瑞樑
  - 相交：尹蓮妹
  - 團契：劉修信 (成人團契：李秀雲)
  - 事務：周全 徐建華
  - 註：\* 考者係負責人 陳連強弟兄並非執事。
- 有閩兒童夏令營應否舉行案？議決：交由盧頌茂、何禮華、曾惠芬成立資料小組，再由何群弟、馮謙誠、劉修信審核可行性，如認為可行，則立即進行籌辦。
- 通過迦南團職員人選 (請閱團契職員名單第8頁)
- 各團導師人選 (請閱團契職員名單第8頁)
- 有閩肢體交通會
  - 議決：時間：12:15 - 1:15 p.m.
  - 內容：10分鐘 解釋議案及消息報名
  - 10分鐘 (單月) 新詩學習 (22A) 肢體近況/見証
  - 30分鐘 該月主題
  - 10分鐘 提醒及功勉
  - 主題：二月一小組交通

執事會議決案

一、明年度團契職員及導師之委任如下：

	沙峇	以琳	基利	以勒
導師	黃啟康 曾寶貞 戴婉芬 梁麗華	莊啟松 劉克華 崔月明 洗劍華	呂廣輝 蘇翠雲 李宏量 曾麗桃	蘇翠雲 賴舜華 梅珍玲
團長	崔康常	吳恩榮 陳婉鴻	李宏量	賴舜華
靈修	/	何國雄 李威強 岑廷芬 倪鴻珍	關國雄 關倩強	洗劍文
文書	/	鄭麗文	李慧冰	林倩儀
教務	/	張綺珊 馮慕茹	陳婉儀 陳燕玲	李勇強 李惠貞
生活	/	關智華 黃小燕	陳燕玲	李勇強
總務	/	黃展強 曾德衛	翁少明	譚偉元
司庫	/	黃展強	翁少明	譚偉元

二、明年度執事負責部門如下：

- 總負責人：崔康常
- 傳道人：蘇翠雲
- 行政組：崔康常
- 靈修組：蘇翠雲
- 造就組：呂廣輝(查經班) 關國雄(主日學)
- 傳道組：洗劍華
- 團契組：劉克華 曾寶貞
- 文書組：原樹堂 黃啟康(圖書)
- 財務組：崔月明(司庫) 原樹堂(司數)
- 相交組：黃啟康 黃梅英
- 總務組：關國雄 黃梅英
- 出版組：莊啟松

主日聚會負責人編排

	琴餅	講道	主席	司琴	司事
3/1	劉克華	蘇翠雲	吳恩榮	戴婉芬	譚偉元 何瑞美
10/1	黃啟康	陸明毅	王惠儀	唐若彤	李威強 張綺珊
17/1	崔康常	劉克華	唐若彤	戴婉芬	梁北洲 關倩儀
24/1	莊啟松	蔡元靈	翁少明	唐若彤	唐偉倫 曾麗桃
31/1	原樹堂	莊百里	李惠貞	戴婉芬	戴發青 許玉蓮
7/2	呂廣輝	崔康常	李宏量	唐若彤	黃展強 關倩強

拾貳月份收支表

收		支	
奉獻：		薪津	7420.00
6/12	11919.30	房屋供款(36期)	17889.58
13/12	6272.40	神學生津貼	800.00
20/12	4719.90	文房印刷	105.80
27/12	4956.00	租金及校工工資(培新)	640.00
	27917.60	清潔及管理費	315.10
大角咀堂撥款	4500.00	講員奉獻	52.00
建堂奉獻	385.00	郵費	80.00
		水電及電話費	1357.00
		圖書、單張及小冊子	188.30
		福利獎券	208.00
		差傳基金	300.00
		地稅	396.00
		修理及保養	154.20
		主日學	115.00
		什項	19.00
			30039.48
		撥入建堂奉獻	385.00
		撥入對外奉獻基金	240.00
		本月盈餘	21381.2
	332802.60		332802.60

上月結存 3790.53  
本月盈餘 21381.2  
本月結存 45928.65

奉獻計數：  
常費：190封  
感恩：6  
愛心：2

司庫：羅維弟  
司數：尹惠妹  
核數：陳建強

主日聚會負責人編排

	琴餅	講員	主席	司琴	司事
3-1	吳主光	吳主光	洪順強	林惠儀	李少芬 黃英姿 翁慶華 黃伯輝
10-1	羅維弟	張子華	李炳南	鍾美蘭	林惠儀 呂秀貞 何明貞 鍾國良
17-1	呂瑞標	何群弟	陳偉勤	歐陽筱蕙	張惠貞 吳恩穎 鄧志剛 盧玉萍
24-1	劉修信	陳錫安	羅惠強	林惠儀	駱碧瑤 蕭潔明 潘慧玲 廖文聰
31-1	吳主光	吳主光	呂秀貞	鍾美蘭	黃婉華 陳潔容 何秀君 李志剛
7-2	吳主光	吳主光	趙汝豪	歐陽筱蕙	何燕玲 馮絲慧 李月芬 梁國恒

團契週會

	2-1	9-1	16-1	23-1	30-1
比拉吧	座談 聚會團契有甚麼意義	講道 你可以上天堂嗎?	查經 作門徒的代價	分組討論 作門徒的代價	新春樂
比利吧	得救見証	專講 情緒問題	專講 感情問題	專講 另一面的追尋	
西瑪吧	講道 敬畏耶和華	分組交通	講道 敬畏的裨益	小組工作	講道 耶和華所憎惡之事
基訓	見証	座談 信徒門徒?	見証 門徒訓練	查經 門徒的得救生活	查經交通 門徒的得救生活
迦南	生命的再燃	得救見証	查經 信徒的品標	聖靈的果子(-)	聖靈的果子(-)
示羅	見証	話劇	難題解答	屬靈書籍問答比賽	
成人團	11/年全	8/12 燈	15/1 專講	22/1 感恩	29/1 生活見証

# 報告事項

1. 本主日散會後之肢體交通會取消。
2. 由於特別安排，本月及下月佈之派並張工伴暫停。
3. 龍親主日將於下月廿一日舉行，請預備邀家長及伴好家中見證，並為向家人傳福音代禱。
4. 崔康常弟兄女親崔馮燕女士安見禮拜定本主日下午一時三十分在世界殯儀館一樓恒基堂舉行，火葬禮拜於同日三時十五分在教遠巨角火葬場舉行。
5. 本堂購置立信大廈九樓E及F座之手續現正在律師樓進行，該兩個單位於二月底交本堂，本堂計劃於三月初在新堂聚會。
6. 本月份清潔教會工作由基列負責。
7. 關煥玲姊妹新地址如下：亞皆老街214號恒時大廈十樓·電話：七五九八六九。
8. 區淑蘭姊妹已於公年十二月十九日乘機赴英進修護理科。

## 傳道人的話

蘇翠雲

你們不可丟棄勇敢的心：必須忍耐：行完了神的旨意。希伯來書十章35/36節。

心可痛，腹可枯，迷路的小羊不可不看顧。舊的傷痕尚未愈，新的傷痕又來了。但是眼睛望着加略山的怎敢不鼓勇前進！走這條道路的，誰都知道艱難崎嶇，但是途上已滿了先聖的足跡，印着血和淚。感謝主，藉着一線光明的信心，已使我按步前行。前進呀前進！何必等到那欲進無由時。（錄自荒漠甘泉）

這首短短的詩，是一位事奉者的心曲，也頗能表達一點點關於我這幾年的概況；當然，絕對沒有作者的情況那麼嚴重；更不是代表我已灰心絕望了，以此暗示！

還有共鳴之處也是歡樂之處，就是：有主愛的策勵、先聖的足跡、從神來的信心，使我們仍舊能夠繼續前行；完成神的旨意。所以，正在艱難當中親愛的弟兄姊妹們，緊記啊！

至於對你們的期望，我不得不引用使徒保羅的話，作為我的心聲：

我所親愛所想念的弟兄（姊妹）們，你們就是我的喜樂、我的冠冕，我親愛的，你們應當靠主站立得穩。腓四：一

## 團契代禱

1. 以琳及以勒團契歷年將分別舉行通會
2. 應付公關試之弟兄姊妹
3. 為配合新堂發屆青年團契將會分團
4. 四團今年均以福音循環始。

## 團契聚會內容

	一	二	三	四	五
以琳	感恩見證	聖靈所結果子	教會	事奉	聚會的態度
基列	願你認識主	靈影	科學與信仰	何謂信	得救的權據
以勒	聖靈所結果子	信心與順服	結福音的果子	無人見證	難題解答
沙崙	得救見證	靈修生活	相交	不再作小孩	渴慕事奉

你們若靠主站立得穩，我們就活了。日帖前三：八

請你們不要誤會我，願你們站着，什麼也不幹，不是！乃是因為站穩是必須的，最基本的；若不然怎樣踏前一步，又怎樣談得上去爭戰呢？而且，在爭戰完畢後，仍然要站穩呢，否則，那必然是一場敗仗。因此使徒保羅勸勉以弗所教會——

所以要拿起神所賜的全副軍裝，好在磨難的日子，抵擋仇敵，並且成就了一切，還能站立得住。所以要站穩了，用……

感謝神，祂又領我們到寬闊之處，讓我們與以撒應和。日耶和華現在給我們寬闊之地，我們必在這地昌盛。日阿們！故此，我們要站穩了。

## 一九八一年概況

崔康常

(一)聚會人數：全年共有廿四位弟兄姊妹受浸，轉會加入本堂者二人。在十月至十二月講道會平均出席人數為一百五十人，比年初增加百分之廿三左右。十月至十二月之擘餅聚會平均人數為七十人，比年初增加百分之十一。祈禱會全年平均出席約十七人。

(二)奉獻：十月至十二月本堂之平均常費奉獻均為一萬五千三百元，比年初增加百分之廿五。全年常費奉獻之總數約為十四萬四千三百元。

(三)團契：今年四個團契入團人數共四十九人。新朋友八數共二百四十五人。基於沙崙團契友之年齡漸參差，以至在安排團契內容及帶領上產生了不少困難。教會於九月將沙崙團契之團友重新編排及請勸。請勸後，就護中一至四三三團友在沙崙團契會，而中四以上之團友則在以琳團契會。分團前沙崙團契之平均聚會人數分別為五及十人。分團後則為二十人及六十人。

(四)福音工作：今年共舉行三個教會性佈道會，新朋友出席總數為八百人。讀者者如下：  
為向弟兄姊妹之家長傳福音，依願願及栽培工作，成人團契於四月十六日(星期四)成立並舉行首次聚會。每月聚會兩次，時間為星期四晚上八時正，穩定出席約五、六個團友。  
教會於九月十四日舉行家長旅行日，地點為大漢湖，共有五十位弟兄姊妹之家屬(其中有廿位家長)出席。  
福音性查經班每主日早上八時四十分至九時四十分舉行，以一季為一單元，今年參加人數共廿八人。均每次出席人數約為八至九人。  
教會派單張工作於每月第三主日舉行，平均約十人參加。團契方面，沙崙團契分別有舉辦派

由在肢體交通會中介紹新股份，分享相交的真理。並且安排肢體交通會後之午餐，使弟兄姊妹有更多機會相交。  
由安排並鼓勵少年團契於假期四探訪教會長者。由當弟兄姊妹有特別事情時，鼓勵其他弟兄姊妹關心並幫助，實踐相交相愛。

### 聚會地方

在一九八一年之年中，我們預料到八一年中聚會地方將不敷應用，所以呼籲弟兄姊妹為擴充禱告。在三月尾舉行之第三次執行委員會決議成立沙崙堂。建堂委辦，由吳主光、陳錫安、崔康常、劉克華四位弟兄組成，目標為購買面積超過千呎，約一百十萬以下之樓宇。該次會議之後，本堂便積極進行擴充工作。但因當時樓價太貴，而面積超過千呎而適合作教會之樓宇非常少，所以經過數月，從旺角至尖沙咀也找不到合適的樓宇。在我們心中，滿以為購置一事差不多是不可能的。找樓宇一事也開始冷淡下來。感謝神！在我們所求之外，為我們預備地方。在十二月初三日，一位姊妹通知我在本堂樓上E/F兩個單位出售，面積約二千四百呎，價錢一百七十萬。並且通知我如何與業主聯絡。擴充委辦吳主光、陳錫安、崔康常於十二月十二日約見業主並看樓宇，一致認為非常適合作教會之用。樓宇修後可容納超過三百五十人聚會。業主方面是一對基督徒夫婦，他們也很

單張工作。沙崙團由四月開始至分團止，以琳團則由四月始至年尾，平均約十人參加。

(二)造就工作：查經班全年分四季。首季有約翰福音、以賽亞書、彼得前書、第二季有羅馬書、小先知、第三季有行傳、舊約歷史、創世記、第四季有舊約人物、舊約、被擄歷史、創世記等。平均每季都有四十五人出席，其中有十七人是接連參加一季以上的。

每季查經班都是先進度或作安排，福音查經，初信造就，新約導讀，舊約導讀，以至研經等，希約至達到組員能彼此交通。至目前以哥林多前書作為研經課程，頭能達二此目標。

(三)主日學：共分四班，學生由幼稚園至初中。一至十二日平均出席約十八人，學生出席率相當穩定。教員共八位，應則主日學校教職員不會兼任團契職員，但使能專一事奉。

(四)為信主日十長而有弟兄姊妹而設之造就性查經於十月十三日(周三)起舉行，教員吳主光長老帶領，為期兩個月，報名參加者相當踴躍，每次約廿人出席。

執事之查經聚會則於每周五晚上八時正舉行。年初由執事翰流帶領，年尾則由吳主光長老負責，執事出席頗為踴躍，可惜其中有些執事因工作或進修關係不能出席。平均每次有八位或以上之執事出席。

### 六)相交：相交組的工作有以下幾方面：

(一)於十月推行相交，鼓勵弟兄姊妹分成小組彼此交通。互相探訪。可惜弟兄姊妹生活忙碌，進行不太理想。

眾意將樓宇賣給教會，於是將價錢減至一百四十五萬。教會執行委員會於十二月十三日召開臨時會議一致通過以一百四十五萬元購買立信大廈九樓E/F座，並同意六堂一同負擔樓宇供款。至於現時本樓之樓宇則繼續保留作為傳道人宿舍或供將來本堂發展之用。買賣樓宇手續已於十二月廿日下午在律師樓進行。

### 明年展望

神為我們預備了聚會地方，我們理所當然要竭盡全力。毫無保留地事奉主。神為我們預備了可供三百人聚會的地方，毫無疑問，我們要努力傳福音。盼望弟兄姊妹為以下各點禱告，並且準備自己。迎接未來的一年。  
(一)愛慕神的話語，晝夜思想——十月開始舉行的造就性查經班是一個好的開始，盼望全體弟兄姊妹都能愛慕神的話語，晝夜思想，以至被神話語充滿，大有能力事奉主。見證主。

(二)全力發展青少年團契——經過以琳、沙崙團調動後明年我們當盡力發展青少年團。盼望作教師的，盡量帶學生參加團契，作學生的竭力為同學的靈魂禱告，並邀請回團契，作團契職員的更應儆醒禱告。

(三)更多弟兄姊妹興起事奉主——盼望所有弟兄姊妹深深認識我們不是自己的人，因為我們是重價買來的。所以要在我們的身子上榮耀神。樂意為主的事奉。放下自己的意思，喜悅，時間，甘心的事奉主。

(四)切實相顧相交——因為生活緊張，忙碌以至弟兄姊妹在相顧相交方面做得不如理想。盼望明年弟兄姊妹有更好的相交。每個肢體都和其他肢體聯係。一齊交通禱告。

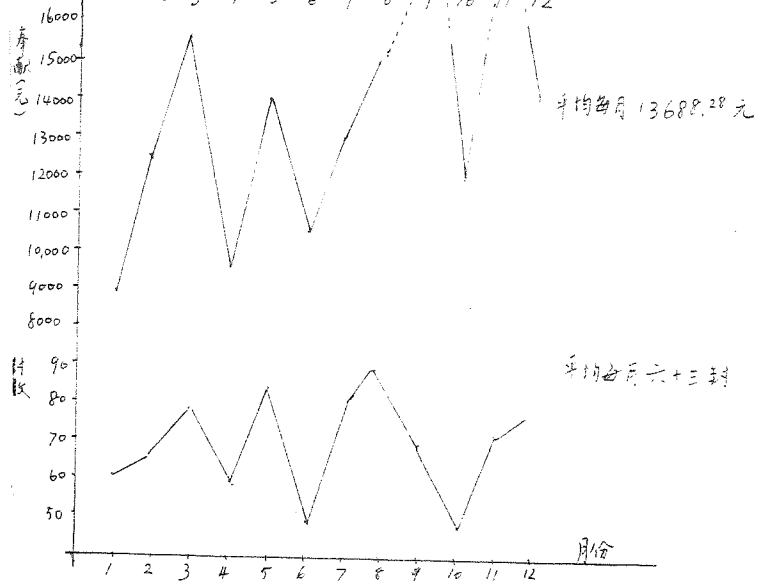
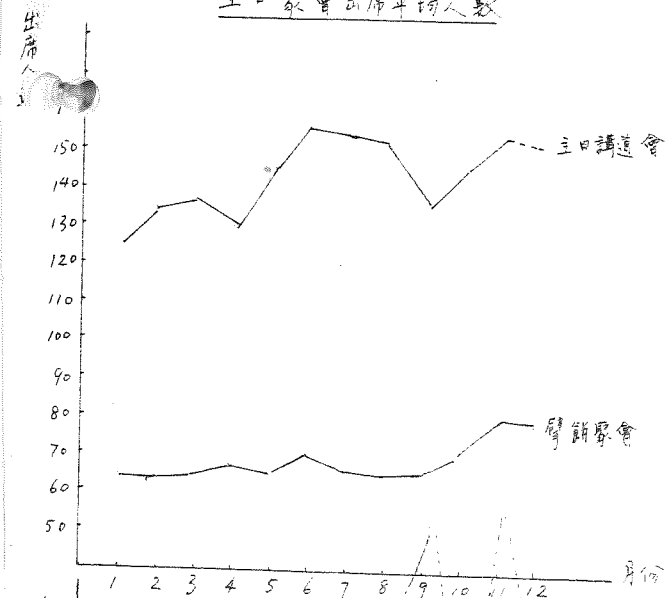
一九八一年全年尖沙咀堂年結

收			支	
(甲) 帶費			租金及借用地方	21360.00
月份	封數		薪津及房屋津貼	30260.00
1	8836.00	60	撥款新南蘭堂	31200.00
2	12345.20	64	撥款至灣堂	10500.00
3	15455.10	78	撥款深水埗堂	1400.00
4	9642.80	58	傳道部	1297.60
5	14913.70	82	文書組	1040.50
6	10542.90	49	總務組	2691.70
7	13059.60	79	相交組	773.70
8	15405.20	90	主日學	1519.80
9	18210.60	70	出版組	332.80
10	12788.70	50	造就組	1312.00
11	18759.60	75	團契組	572.60
12	14298.90	74	神學堂津貼	4800.00
			講員車資	1360.00
(乙) 建堂		9836.70	電費	5166.50
西夏令會		3670.00	水費	157.67
			電話費	605.50
			管理費	1500.00
			錄音帶	280.00
			電飯煲	700.00
			油印機一座	3200.00
			風扇兩把	780.00
			年會旅遊車費	120.00
			鋼琴調音	50.00
			月刊印刷	805.60
			摺紙	22.00
			祈禱日車費	160.00
			影印	12.60
			對外春秋	500.00
			華人教會年冊	58.00
			配匙	9.00
			宿舍裝修	5309.60
			培英合詞更車資	51.60
			執事退修會	14.00
				130,151.27
			建堂春秋撥出	39836.70
			夏令會春秋撥出	3670.00
			本年度盈餘	4108.03
合計		177,766.00	合計	177,766.00

封數 755

司庫：崔月明  
司數：原樹堂

主日聚會出席平均人數



各種聚會每月平均出席人數

	一	二	三	四	五	六	七	八	九	十	十一	十二
沙峇	23, 7	25, 10	33, 5	29, 3	24, 2	24, 2	20, 1	23, 4	16, 6	14, 5	16, 8	19, 2
以琳	28, 20	33, 10	36, 14	43, 8	44, 9	35, 7	40, 8	38, 2	57, 4	53, 3	52, 7	52, 2
總計	33, 3	34, 3	33, 3	30, 3	30, 3	32, 3	30, 4	31, 1	30, 4	32, 6	28, 3	不詳
以琳	28, 5	24, 2	30, 1	29, 1	28, 3	28, 3	32, 4	30, 5	30, 3	29, 1	20, 2	20, 1
主日學	14	15	17	18	20	17	19	17	15	18	17	20
聖禮班		36			34			57			52	

\*詳略

1. 同聚人數  
為：同友堂  
2. 同聚人數  
沙峇及以琳  
故應以兩日  
總數比較  
進。

會友居住地區分佈一覽表

尖沙咀 油麻地區	11
二區 灣仔 文咸 彌敦	14
旺角	12
深水埗	27
荃灣	14
新界	5
官塘 竹園	38
香港島	12
海外	5
合計	138人

佈道會詳情：

1. 由傳道部

日期	13/6	26/9	27/2
對象	中學生	中學生	一至五歲
新朋友	26	43	14
決定人數	12	26	8
繼續參加聚會人數	8	12	未詳

2. 由團契

沙峇團契於7月舉行佈道會  
以琳團契於8月舉行佈道會，19位新皈依，7位決定  
其他團契沒有舉行佈道會

僕道人的話

轉瞬眼，八一年又過去了，看看神為我們做了

何事，我們又該努力作什麼。

靈修生活：藉四月間推行的祈禱生活，晨更聚會，靈修生活重新教會在弟兄姊妹身上，並且透過集靈靈修，發魂主的託靈在靈量，其中也加有硬踴躍，老者的皆有出席，故此聚會計劃在八二年度中的一月及七月舉行兩次晨更，弟兄姊妹，靈修生活是我們生命得力的必需，且要不斷的追深和操練，無一事可以攔阻我們與神的交通，不論疾病、考試、工作、挫折、艱難、祈禱生活：從祈禱會看，弟兄姊妹仍未能體會同心禱告的功效和需要，常會因工作、功課、情緒、牙身放棄出席，雖曾多次鼓勵提醒，仍未見有

跟者進步，求神赦免，盼望眾肢一同交聯，不要老是那樣呆滯不前，失落神給我們靈量事奉得賞的權利。在一群經常出席者的身上，卻不斷聽聞他們在禱告上的分享甚愛慕，更感謝主，一位姊妹病重昏迷，弟兄姊妹同心禱告，結果她能醒過來，今天共我們一同敬拜，這事復活了多人的心靈，同時在禱告代求中，神多次

在有需要的事奉上，都有祈禱、主動和甘心答應，同時也有經歷其中的喜樂共恩典，以致將事奉的異象積極的傳開，且願意多方裝備自己。教會很需要更多對事奉有看見的弟兄姊妹，縱然有進步，事奉者仍須格外敏覺，勿懈怠，不斷讓聖靈保守，過着分別為聖的生活，還有，除教會事奉外，勿忘記在家庭、學校、工作崗位上帶着使命為禱告，以生命事奉主，且不斷更新，身心順服，甘願隨的遵命而行。

相交生活：萬物的結局近了，所以你們要謹慎自守，儆醒禱告，最要緊的是彼此切實相愛！相交生活即相愛生活，又即信仰的實踐，見証神的確實。故此，在這裏再次的勉勵你們，勿孤立自己，以心靈誠實共肢體交往，衝破一切嫌隙，學習將真光流露，互相接納。弟兄姊妹，你曾否切實提名為肢體代禱，曾否將一句感動過你的話寫給肢體，曾否注意他們的需要，曾否探望他們，曾否關心問候那群在教會服事的弟兄姊妹，給他們一點鼓勵和愛心的支持。過去我們學習得緩慢，我們不夠細心，我們很多偏見與主觀，這些都攔阻相交生活，求主將靈火焚燒在我們心中。

最後，更盼望眾弟兄姊妹在香港這經濟繁榮的地方，積極學習過簡樸的生活，為永恒而努力，將榮耀歸給神。深信那在你們心裏動了善工的，必成全這工，直到基督耶穌的日子。

就旺我們愛肢體的熱誠，使我們想起他們的需要，也盼事奉的異象向我們開啟。願意弟兄姊妹能一同分嘗這份事奉的喜樂，神的家大大興旺。已不得不服體立志明年實行每月最少一次祈禱會，離了我們不能作什麼，求神將教會每一件事都放在我們心中，成為我們的禱告。不但如此，求神燃起我們祭壇的生活，無論何時、何地、何事，我們的心都仰望祂，以致生活有力，行路有亮光，工作得恩，誠懇得幫助，老難有賴；已婚的弟兄姊妹更要建立家庭祭壇，使家庭蒙恩，充滿見証與能力。

聚會狀況：愛慕慕道，但聚會的心不夠懇切，未能為神給予的機會而感恩，這情況特別見於本堂專題聚會，六堂專題聚會、港九培靈會等，使牧者們的心裏有說不出的感歎。在一些團契及極權團契，因政治及事奉人手短缺，想有經常性的聚會也不容易，但願我們不因機會和恩惠而忽略聚會。

這在一群中學生及初信者中特別顯著，盼望神不但保守及批旺愛慕真理之心，更使我們成為真理的見証！神的神能已將一切關於生命和虔敬的事賜給我們，皆因我們認識祂自己榮耀和美德是我們的王，正因這樣故，你們要分外的殷勤，有了信心，又要加上德行，有了德行，又要加上知識，有了知識，又要加上這樣，我們就不致於開顯不結果子了。

各組事工概況

傳道組

過去整年工作的重點，是有關成年人的福音工作，故將意取消醫院派單張工作，以加強探訪小組的實力。然而探訪工作實在不容易，主要是我們探訪的成年人，很多對我們的探訪漸漸不感興趣，很多都感到灰心，不過這工作的價值及果效目前是完全看列的。在懇親會中，卻有很好的果效，很多家長對教會都有很好的印象，使我們與這些成年人有建立關係的機會，在傳道會方面，弟兄姊妹的參與冷淡，邀請朋友的熱切也不及以往，這是我們感到遺憾的。決志者的栽培工作安排得不好，以致功能一貫的情形也算嚴重。補救方法不單是工作策略的問題，更是事奉心志的問題。

造就組

過去一年的造就計劃大致分為兩類：一是查經班，一是介紹有份量的屬靈書籍，而主力是推動查經班。過去查經班的對象是教會的每一位。整年編排了三個福音性查經班，二個初信造就課程及一個基督生平查經班。又為普遍的弟兄姊妹安排了有系統的查經課程，透過講授式，使他們對新舊約聖經有統括的認識。透過查考保羅書信，幫助他們學習如何深入化，正確地查經，另外又為日子較久，對聖經較熟的弟兄

姊妹預備了兩個專題：一、會幕、祭禮、節期。二、末世預言。

初期，弟兄姊妹參與甚為熱烈，普遍甚有恆心，但自九月開始，參加人數直線下降，致被迫臨時刪減兩班。然而我們相信，曾參加的弟兄姊妹一定感受到一同查考神的話是何等甘美，且對我們為馨深透。

### 主日學

在過去一年裏，人數沒有多大增長，平均約四十二人，由於學生年齡非常參差，所以在年初分高低班崇拜，這年約有十多位學生由小學踏入中學階段，在聖誕假期內曾舉辦了攤位遊戲，吸引了三十多位新同學參加，其中又藉初燈介紹主日學的工作，我們希望以後能邀請他們繼續參加主日學。我們的工作，所以十分需要肢體的支持和靈裏的代禱。更感謝神讓有幾位兒童參加以撒小童團，使他們也開始過着團契的生活。

### 團契概況

#### 松柏團(成人團)：

年紀雖大，靈卻活潑，愛慕真理，肯付代價。聚會時間在十月底改於周四晚舉行，人數不但沒有減少，且使日間照顧孫兒的可參加，故此人數略增，至今平均約十五位，其中有幾位年青肢體一同事奉。團契以查經為主，使他們了解

#### 心西：

八一年的尼西團，無論在智慧心志及身量人數上，均無明顯的突破，普遍長進甚為緩慢，但相交已有進步。然而，團友對尼西的歸屬感仍有待加強。

#### 約書亞：

比較起來，約書亞是成長得較慢的一個團契，這可能是團友憂慮前途之緣故。今年有兩位團友受浸加入教會，弟兄姊妹的相交亦有顯著進步，更感謝神的，是視在團契中興起一群肯付代價的團友擔任關顧組長，他們在其中表現的忠心，實在幫助了部份團友。團契在八一年內一般表現平平，甚至出現呆滯的情形，盼望來年能在靈裏進深，活出喜樂的生命。

#### 迦勒：

八一年上半年，聚會人數不甚穩定，十月的福音期後，人數增至六十多人，關顧工作正積極進行，團契祇得兩位導師，關顧人手亦有不足之現象。我們都盼望神幫助我們，引導我們在靈裏進深，又學習彼此相交，彼此相顧。

#### 以撒：

八一年十一月始成立，成員以主日學學生為主，是中一至中三的少年，聚會人數平均為六人，因部份團友在周六早上要上學，所以在八二年二月始，聚會時間改在周六下午二時舉行，而原

信仰，並予以教導，並有背經的操練，他們差不多都取得滿分。六月懇親會後開始主日成人讀經班，至十二月換用了成人主日學課程，成員全是松柏團團友及一些不能進團契但信主的長輩。

#### 彌迦：

團友比前增加，也較前活潑，團友多是就業青年，有些還晚上讀書，故一有假期便旅行，過彼此相交的生活。團友空閒時間不多，要推動讀經或讀屬靈書籍較為困難。團契於七月始改為晚上七時聚會，讓團友早些回家休息。團友對耶穌認識不夠深入，在生活上不易活出信仰，所以來年目標是認識基督，並活出信仰，站立得穩。見證主。

#### 比撒：

八一年內的聚會，重心在栽培初信者，四月後道會後人數雖未見大增，但留下來的初信者卻有顯著追求的心志。值得其他團契學習的就是比撒團的弟兄姊妹相處十分融洽，不光是表面的寒暄，而是切實地相交，更在平時生活中彼此交接，很能享受真正的團契生活。自八一年年底開始，團友中工人所佔的比率逐漸增加，打破以往教師團契或文員團契的舊形像，更可喜的是，不同背景的團友都能在主裏合一、互助、互愛，這真是神極大的恩典，願神繼續保守團契。

來之約書亞團則遷往高雷中學舉行，以撒團有導師二人，並沒有職員。

### 八二年度各組工作分配

長老：吳主光 陳錫安

總負責：鄭崇楷

傳道人：李穎蓮

#### 第一堂崇拜

行政：鄭崇楷

靈修：李穎蓮

相交：李穎蓮

傳道：梁健基 郭燕薇

造就：廖華英

主日學：——

財務：——

事務：周清源

出版：——

文書：——

松柏：羅洪

成年：簡燕麗

青年：郭燕薇

少年：周清源

#### 第二堂崇拜

林翼勳

李穎蓮

李穎蓮

黃文祐

羅維志

周家華

梁耀權

黎美華

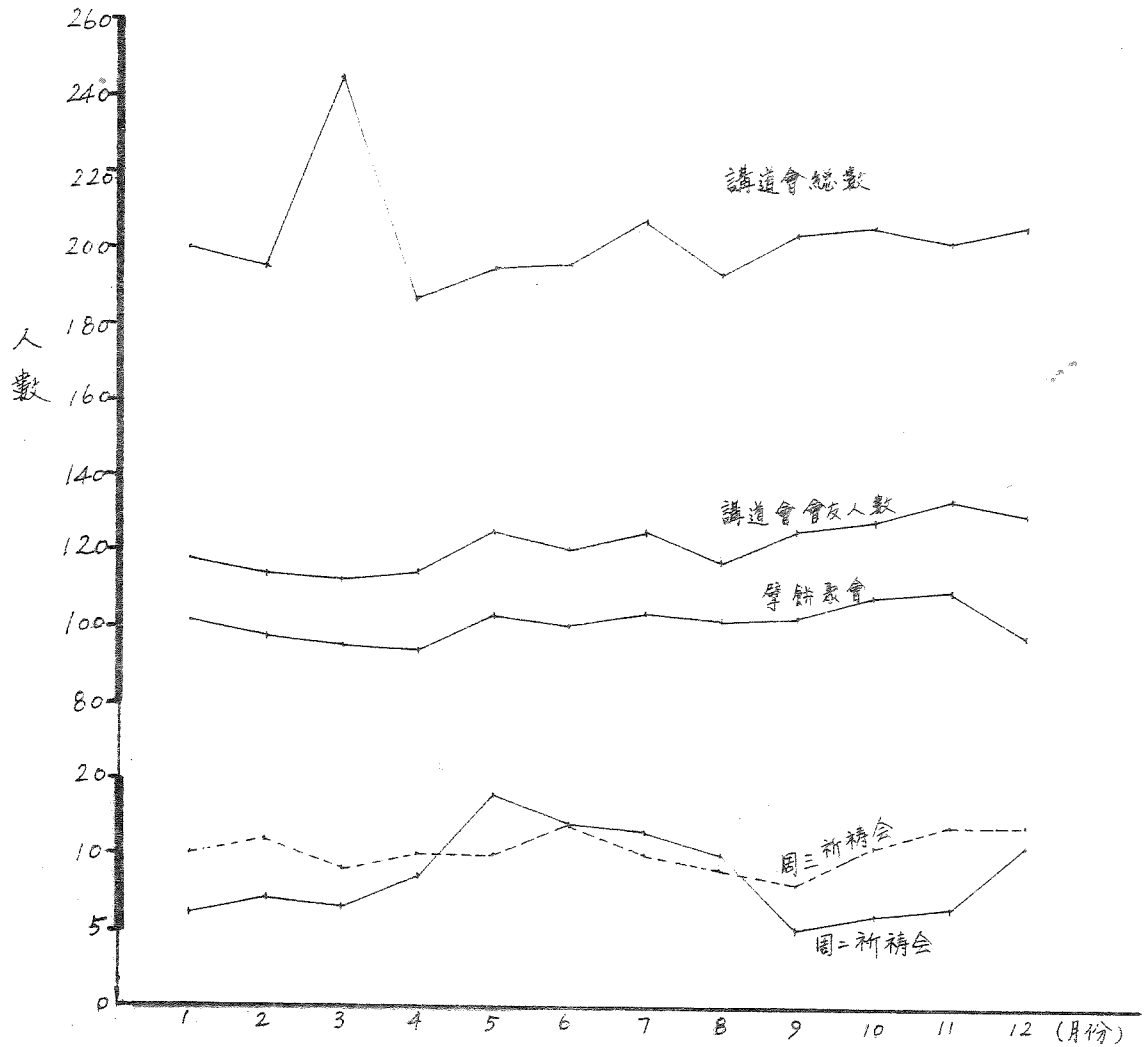
劉麗珠

林翼勳

周家華

羅維志

各聚會每月平均出席人數 (一九八一年)



聚會	月份	1	2	3	4	5	6	7	8	9	10	11	12
祈禱會	週二	7	9	8	12	18	14	13	10	5	7	8	11
	週三	10	12	9	10	10	14	10	9	8	11	14	14
學務	餅會	101	97	95	94	103	100	103	101	102	108	109	98
講道會	會友	118	114	112	114	125	120	125	117	125	128	133	129
	總數	200	195	245	187	195	197	207	193	203	205	201	205

消息及報告

事工會議決案

- 大角咀堂
1. 一九八二年二月七日開始分兩堂崇拜，除主日學改為上午八時十五分聚會外，詳情見十一月份第三項議案後附。
  2. 追認葉耀枝負責比遜團總務及生活費用。
  3. 追認從儲備金撥出一萬元支付傳道人宿舍改裝費用。
  4. 追認比遜團於十二月廿五及廿六日假大埔健康院職員宿舍舉行生活營。
  5. 追認購置手提電子風琴，費用一千二百五十元。
  6. 通過彌迦團於八二年一月廿八日至三十日在赤脂角宿營。
  7. 通過以下各組事工協助人手名單(一九八二年)
    - 文書組：蘇憲儀
    - 主日學：文書：黃仲鏗
    - 教師：梁錦文 劉景華 盧少琮
    - 雷頌平 鍾憲信 莫玉美 任潔瑩 鄭美愛
    - 英輝娟 方妙蘭 郭秀平 蘇憲儀 劉惠玲
    - 歐陽筱彤
  8. 自八二年二月六日開始以撤團改於週六下午二時在大角咀堂聚會，約書亞團下午二時半在高中中學聚會。

消息

1. 本月二十九、十六、廿三及三十日(週六)早上七時至八時舉行集體晨更。地點及負責人分別如下：
    - 大角咀堂：李穎蓮 簡燕麗 郭燕薇 梁耀權 李穎蓮
    - 顯輝書室：羅維志 林翼勳 黃文祐 劉艷珠 鄭景楷
  2. 本堂於廿日晚九時至十時半舉行除夕感恩祈禱會。
  3. 以第二主日(下午二時)正於本堂舉行佈道訓練聚會，裝備弟兄姊妹的佈道技巧，歡迎赴會。
  4. 於週六，年初六晚上八時舉行新春佈道會，七時正有祈禱會及派單張工作。是晚講員為盧永恆先生，領詩為黃文祐弟兄。
  5. 恆主日下午二時有派單張工作，對象是黃大仙療養院的病人。又傳道部於八二年內安排了五次教會性的派單張工作，詳情見下月月報。
  6. 弟兄姊妹聚會時切記簽到，參加餅餅及講道會的以「O」表示；祇參加講道會以「V」表示。
  7. 羅維志弟兄與黎美華姊妹於(廿)日下午二時半假窩打老道大專禮拜堂舉行婚禮。
  8. 魏梁少芝姊妹於上月四日喜獲麟兒，取名軒豪。
  9. 李潔冰姊妹已轉往荃灣堂聚會。
- 代禱：1. 為以上各項事工 2. 肢體：羅國華(任郊野公園管理員，工作危險性極大) 李燕萍(姊妹之膝蓋康服及信心)

十二月份收支表

收		支	
奉獻:		傳道人薪津	2890.00
贖	6/2 3,844.20	圖書費	50.00
	13/2 5,227.00	神學生津貼	800.00
	20/2 5,602.00	租用高雷中學	500.00
	27/2 2,833.40	管理費	175.00
	17,506.60	簡要聖經課程	30.80
		電話費	55.00
感恩	6/2 100.00	特別聚會講員車費	51.60
	20/2 50.00	文房印刷	82.60
		徵文比賽紀念品	168.50
		講員車費	80.00
		總務	69.50
			4,953.00
		撥款深水埗堂	4,500.00
		撥款荃灣堂	2,000.00
			11,453.00
		本月盈餘	6,203.60
	\$ 17,656.60		\$ 17,656.60

上月結存: 3,453.66  
 本月盈餘: 6,203.60  
 本月結存: \$9,657.26  
 儲備金存: \$20,000  
 奉獻封數:  
 堂費: 80  
 感恩: 2  
 司庫: 林翼勳  
 司數: 周家華  
 核數: 廖煥銳

# 1981 九龍城堂情況報告

九龍城堂自年初租用培道小學以來，主日早上之聚會(成人主日學、兒童主日學、青年團契、講道會、肢體交通會)都在培道教會舉行。現時租用禮堂及課室十二間，地方寬敞，原則上續約一年(八二年)。由於合約不能長期保證，教會仍須考慮到日後聚會地點的問題。其次團契聚會仍須在九龍城堂舉行，現時星期六、日之時間都已排滿，除非聚會地方可以解決，否則團契發展時只能使用星期一至五的時間。

今年最以苦悶的就是有數位家長信任。六月十四日主日聚會用作懇親會，六十多位家長出席。現時聚會參加主日聚會之家長信約八人，其中四位已受浸。年長信約份不大識字，主日講道會不能領會。教會特為他們安排年長信約班，每星期日上午九時至九時四十五分舉行。每次上課二節聖經，也有些交通時間，每次出席五至八人，出席者都很用心。

十二月份浸禮之後，九龍城堂會友人數已達二百餘人，但主日聚會人數仍停留在二百四十人左右，較之年初之二百一十人略增一點。部份原因在於肢體相交不足。

### 主日聚會負責人編排

日期	餅	餅	講員	主席	司琴	司事	兒童崇拜
3/1	梁健基	李穎蓮	陳克強	歐陽筱彤	何家驊	張輝賢	雷頌平
10/1	周家華	莊百里	方妙蘭	羅維志	黃連邦	黃月娥	陳志達
17/1	鄭崇楷	吳主光	梁耀權	歐陽筱彤	余維榮	黃小玲	李惠儀
24/1	羅洪	姚恩遜	劉麗娟	歐陽筱彤	李洪凌	黃綺雲	蘇惠儀
31/1	林翼勳	張子華	黃傑鳴	歐陽筱彤	江紹麟	曾嘉惠	劉慧玲
7/2	梁健基	李穎蓮	何雲芬	歐陽筱彤	吳燕輝	呂玉珊	—
14/2	周家華	李穎蓮	何淑端	羅維志	羅偉雄	丘錦玉	—

### 團契聚會

日期	一	二	三	四	五
成人團	專題查經	專題查經	專題查經	專題查經	專題查經
彌迦	專人見証	祈禱	奮興會: 委身	教會除夕感恩會	見証: 得救見証
比連	生活團	團講: 你信什麼	講道: 何謂信心	查經: 被神讚賞的心	分組交通: 你有信心嗎
尼西	查經: 基督後的生活	分組交通: 生活團契	專人見証: 事奉	培靈會: 彼此相愛	查經
約書亞	戶外: 團慶	團講: 新的書信專論	講道: 改不換專論	交通祈禱: 檢討狀況	查經: 得勝的途
迦勒	專講: 認識我們的教會	分組: 彼此認識	短講: 艱難解答(四)	查經: 愛心生活	講道: 天國的認識
以撒	祈禱: 好開始	見証: 生活見証	雙劍練習	講道: 新年習俗	分組: 信主得什麼

總負責  
原樹華

團契者，這問題更顯嚴重。個個別輔導員仍有幫助。但執事會整體來說，其中十一位已婚，七位已有子女，六位單身。團契中，個人計劃下年有新執事加入，讓一部份已婚執事專心於團契工作。另一方面已婚之青年會友已達五十餘人，教會正積極考慮如何使他們彼此團契聯繫。五個團契中有兩個是少年團，初在質和量方面均有增長，本屆共有十五個團友加入教會。少年團團友年紀少，且多半是初信，須要很多團員人手，現共有八位導師，仍感十分吃力。青年團穩定，但也有較繁複的問題，如人際關係、情緒、婚姻等。如是須要仔細處理的問題。團契組計劃多關心職員，多予以鼓勵，並半年一次舉行職員交通會，讓各團職員可以交流事奉經歷，分組難處，互相激勵和代禱。

成人主日學平均出席人數約九十人。每季大約有五班，盡量適合不同階段的弟兄姊妹。造就班，造就特別鼓勵初信者立刻參加初信造就班，而過去一年實在有很多初信者透過初信造就班而清楚確定信仰，進而

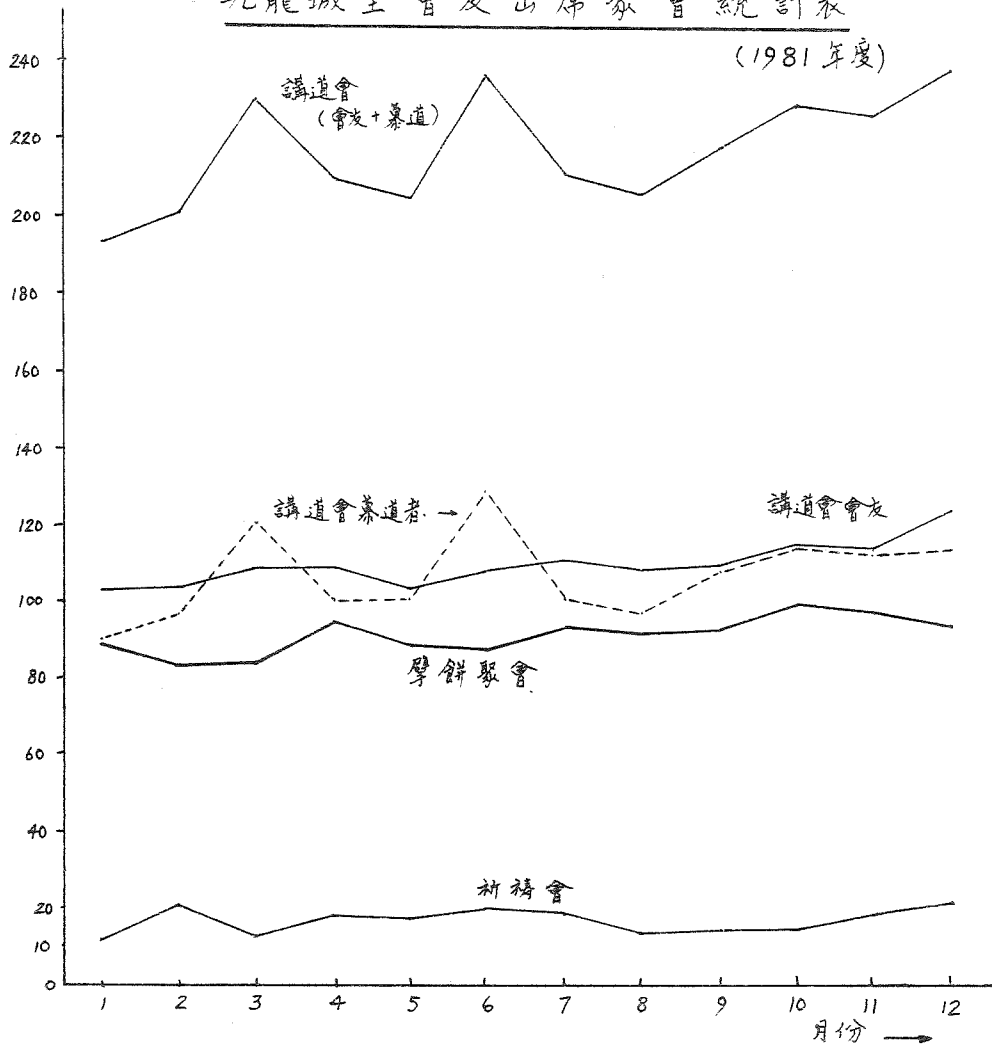
未能把新朋友接納到教會生活圈子之內。雖然多次提醒，仍常見到新朋友被冷落。對於只參加主日聚會而未參加



九龍城堂會友出席聚會統計表

(1981年度)

每月每週平均出席人數



每月每週平均出席人數	一月	二月	三月	四月	五月	六月	七月	八月	九月	十月	十一月	十二月
擘餅聚會	89	83	84	95	89	88	93	92	93	100	97	94
講道會	103	104	109	109	104	108	111	109	110	115	114	124
慕道	90	97	121	101	101	129	101	97	108	114	112	114
總數	193	201	230	210	205	237	212	206	218	229	226	238
常員	14,557	19,215	19,312	14,064	19,626	12,421	17,766	21,398	14,396	24,151	21,803	16,752
封	106	105	121	87	114	81	94	135	74	91	116	91

會友人數

1.1.81	145 人	1.9.81	168 人
22.3.81	158 人	1.10.81	171 人
23.8.81	167 人	13.12.81	203 人

有獎，也許我們不曉得如何去個人關懷栽培新朋友。我們要在福音聖工上努力付代價。

人數增長不多，乃因主日聚會人數起落頗大，除了部份新朋友不大穩定之外，亦有部份已受浸肢體聚會不穩定，我們受浸的人數十一月份是一百七十一人，但擘餅聚會平均只有九十人左右，即二份一人；主日講道會平均出席一百一十人，有二十人是經常缺席的，即佔三份一人左右，他們那裡去了？中間有少數出國讀書或移民，有轉往別教會聚會的，有工作輪班未能保持經常出席，有些已經失業離開主的，又有中間因疾病，生育孩子，或持別事故不能參加聚會，扣除這些，尚有約廿位是不知何故聚會不穩定。擘餅記念主也是被更多人輕視了。我們活在恩典中，不要以教條、律法的態度去參加擘餅聚會，乃是要以愛，以真去親近主，但這不是一個自由而互敬縱自己的理由，在這裡的要求更是在律法的要求之上。話又說來，有時，約束自己的心不是律法，而是因為主而有的敬虔態度，記着，經上明說：「不可停止聚會，好像那些停止慣了的人。」其實我要說的，不是聚會的人數問題，身量的增長，不在於聚會的人數多少。感謝主，在今年共有五十四位肢體受浸加入教會，比一九八零年接近一倍，在最近十二月份的浸禮之後，會友人數已有二百

零三人了。但我所重視也不是受浸的數目多少，今年六月份在擘餅聚會中，與同組同工們一致認為，教會身量的增長，不在於聚會人數，受浸人數，乃在於作門徒的人有多少？澈底跟隨主的人有多少？那增加了的數量，如果不是實在的門徒，則主的教會是發腫而不是正常的長成。弟兄姊妹，你覺得我們現在的光景怎樣？讓我們不辜負主恩。

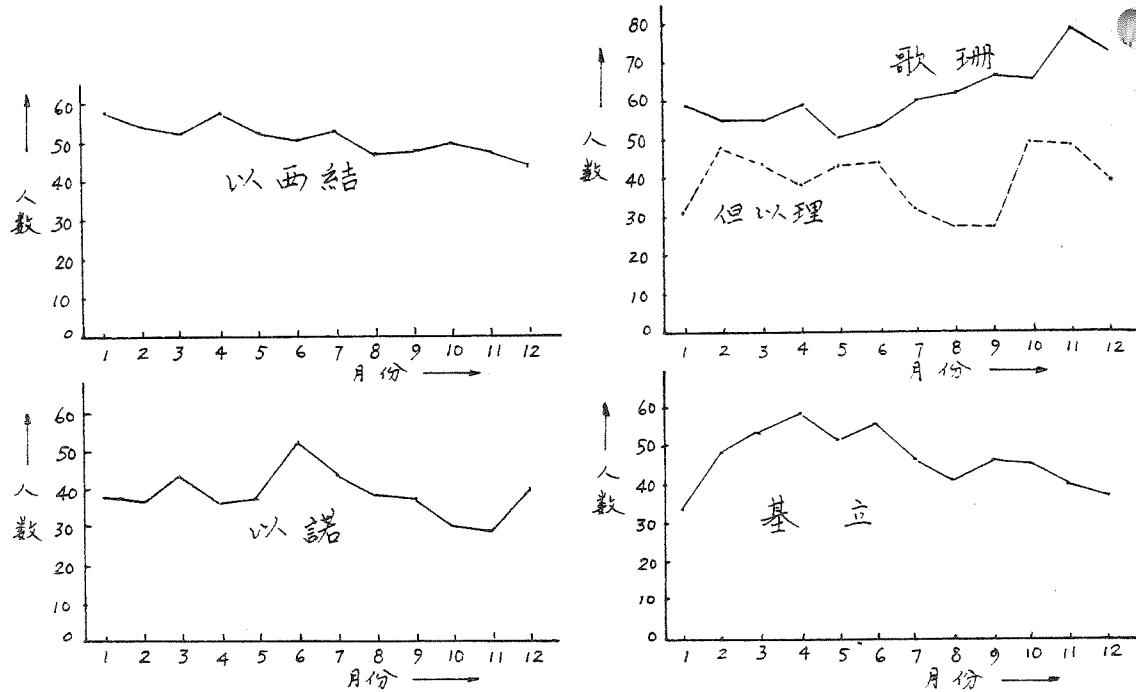
(三) 神和人喜愛他的心都一齊增長——曾聽見有不少人稱讚、喜愛我們的教會，可是，我們能得主的喜愛稱讚嗎？

在這耶魯的世代，潮流思想，風俗時尚，候蝕人的心靈，摧毀人的品格。今天我們這些屬主的人，是否仍站在真理立場上批擋罪惡試探和世界誘惑？我們是否保持應有的見證能力和世界生命的光彩？

教會在地上，最大和最高的屬靈價值是「榮耀神」，怎樣的讓主得榮耀？就是讓我們個人身上，在我們教會裡「居首位」，只有人子被舉起來，才能吸引萬人來歸向他，讓我們謙卑工作，在言行舉止，心思意念上操練敬虔的態度。讓主「居首位」，就是在凡事上討主的喜悅，這麼是向主活着的態度，這態度影響我們的生活，事奉、追求，也屬影響我們的人際關係和見證能力。

讓我們禱告：「求主使我們成長，滿有主的身量。」

# 1981年各團出席情況 (九龍城堂)



▲每月每週平均出席團契聚會人數

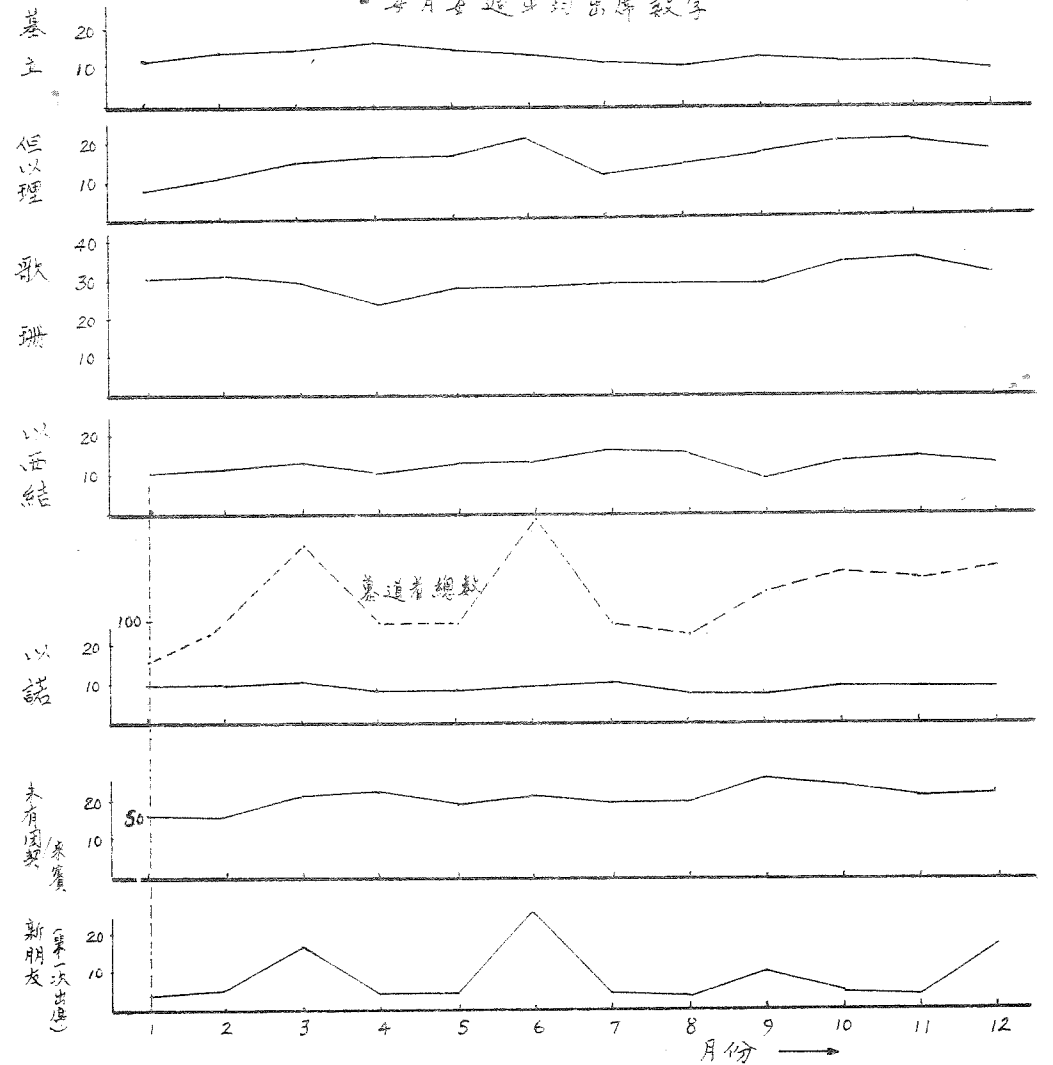
	一月	二月	三月	四月	五月	六月	七月	八月	九月	十月	十一月	十二月
基立	34	48	54	58	52	56	47	42	47	46	40	37
但以理	31	48	44	38	43	44	32	27	27	49	48	40
歌珊	58	55	55	58	50	53	60	62	66	65	79	73
以西結	58	55	53	58	53	51	54	47	48	50	48	45
以諾	38	37	43	36	37	52	44	38	37	35	34	40

## 1982年度各團導師及職員名單

	導師	團長	靈修	文書	教務	生活	總務	司庫	音樂
以諾	吳有	陳仲雲 梁淑賢	張道揚 黃嘉兒	伍欣照	江雅洲 李綺蓮	趙麗芬	曾廣勳	陳純明	陳純明
以西結	葉達波 張雪梅	李錦帆 周雲美	黎贊邦 劉彩婷	莊玉卿	梁正華 鍾賢	陳榮燦 劉少嫻	曾仕榮	廖美玲	劉春華
歌珊	陳佩恩	李家潤 羅小冰	陳國釗 嚴巧玲	李惠玲	徐德林 蘇彩燕	何潔蓮	伍榮仲	李惠英	何瑞紅
基立	方順和 陳國釗 張淑芳 謝翠	李漢榮	—	岑雅珍	黎惠儀	—	劉潔貞	—	—
但以理	導師：李盛林、楊炳光、陳鳳珍、梅玉儀								

# 慕道者出席主日講道會統計表 (九龍城堂 -1981年度)

▲每月每週平均出席數字



▲新團契 (茶室)

▲新朋友 (第一次出席)

	一月	二月	三月	四月	五月	六月	七月	八月	九月	十月	十一月	十二月
基立	12	13	14	16	14	13	11	10	12	11	11	9
但以理	7	11	15	16	16	20	11	13	16	19	19	16
歌珊	30	31	29	23	27	27	29	29	29	34	35	31
以西結	11	12	14	11	13	13	16	15	9	13	14	11
以諾	10	10	11	9	9	10	11	8	8	10	10	10
新團契/茶室	16	15	21	22	18	21	19	19	25	23	20	21
第一次出席新朋友	4	5	17	4	4	25	4	3	9	4	3	16
總數	90	97	121	101	101	129	101	97	108	114	112	114

▲慕道者出席主日講道會數字

# 九龍城堂

## 教會消息

1. 陳仲雲弟兄父親病重，現已出院，在家休養。
2. 徐漢弟兄脚部手術及檢查，現已出院回家。
3. 劉亞娣姊妹身體不適，仍在九龍醫院休息，日內可出院。
4. 24/1 (主日) 以諾團契早於下午 4:00/6:00 聚會。
5. 26/1 (週二) 以諾旅行。
6. 27/1 (週三) 歌珊團旅行。
7. 27/1 (週三) 以西結團旅行。
8. 30/1 (週六) 但以理團戶外活動。
9. 梁永泰弟兄於十二月廿四日轉往 (J. ROGER PRESTON & PARTNERS) 任機械顧問工程師。

## 代禱事項

1. 為教會過去一年感恩，為新一屆工作，呈性禱告。
2. 為教會長老、傳道人、教事、職員、同工們身心靈禱告。
3. 為新舊青年主日學禱告。
4. 為 25/1 慕立團佈道會。
5. 為 30/1, 31/1 新春佈道會。
6. 肢体：劉麗娣姊妹身體，徐奕培、李瑞玲的祈禱。

## 27.12.81 執事會議決案

1. 通過 1982 年度執事奉事崗位之分配 (見另頁)。
2. 通過 82 年初重印《會友名冊》，由出版組負責。
3. 對外奉獻：通過給予澳門「中國佈道會恩惠兒童之家」五百元正。
4. 培道小學校方提出繼續租約壹年 (1982 年 1 月至 12 月)，連水電、校工雜費等每月租金共貳千貳百元正，通過接納。
5. 為方便本堂之聖工發展，議決去函培道小學校方，要求考慮自 1983 年起，與本堂簽署租用培道小學年期較長之合約。
6. 通過津貼慕立團 81 年 12 月 25 日旅行費用貳千四百元正。
7. 議決對用全額特別基金貳萬元，另加五百元，合共撥款貳萬五千元以支持尖沙咀堂購置新堂之用。

週刊通訊：10/1 靈修組  
17/1 傳道組  
24/1 造就組

## 報告事項

1. 第一二期讀經計劃於 1-2 月份進行，內容：馬太福音、路加福音共 52 章。本期完結，全卷新的讀畢。
2. 今日講道會後為一月份肢體交通會，將有吳蘭芳、莫保漢、黃翔傳三位弟兄姊妹自我介紹，請留意參加。
3. 今日下午有各團契職員會，於本堂舉行。
4. 本週二 (5/1) 7:30 pm 執事交通分享聚會，分享「工人的性格」一書第四章「攻克己身，叫身服我」，請各執事留意出席。
5. 下主日 (10/1) 8:30 am 青年主日學教師會議，於培道小學舉行，請有關弟兄姊妹留意。
6. 17/1 青年主日學新季開始，本堂課程編排如下：
  - 初信造就 導師：方順和、方國毓、何
  - 羅馬書 導師：黎惜氏
  - 約書亞記 導師：莊珠雲梅
  - 聖樂訓練 導師：張淑儀、李盛林、何瑞紅
  - 福音性研經 傳道組負責，每次佈道會後舉行
  - 基要真理 導師：莊百里
7. 19/1 (週二) 晚上 7:30 六堂執行委員會於深水埗堂舉行。
8. 23/1 (週六) 早上 10:15 慕立團佈道會，講員：莊百里親。
9. 30/1, 31/1 (初六、七) 晚上 7:45 於嘉林邊道九龍城堂舉行，講員：30/1 莊百里  
31/1 傅大衛
10. 31/1 (主日) 12:30 pm 兒童主日學教職員會。
11. 31/1 (主日) 下午 2:00 於九龍城堂舉行執事會。
12. 下次浸禮日期為 9/5，預備受浸者可與各團契導師或執事、傳道人約見交通。截止報名日期為 28/5。
13. 一、二月份教會祈禱會負責人編排如下：
  - 6/1 梁永泰 司琴：張淑儀
  - 13/1 陳佩恩 何瑞紅
  - 20/1 原樹華 張雪梅
  - 27/1 關國華 陳佩恩
  - 3/2 莊百里 張淑儀
  - 10/2 李連平 何瑞紅
  - 17/2 梁秀芳 張雪梅
  - 24/2 黃文希 陳佩恩
14. 年長信徒讀經聚會將於 10/1 (下主日) 結束，教會決定繼續奉獻此聚會，新季將於 17/1 開始，由陸潤毅、陳佩恩兩位負責。
15. 24/1 (六) 晚上 10:00 本堂將有感恩祈禱會，請弟兄姊妹踴躍參加。

## 收 九龍城堂十二月份收支表

收	支
奉獻	傳道人薪金 5,650.00
常費	傳道人房屋津貼 600.00
6/12 4,250.50	神學生津貼 800.00
13/12 3,460.20	撥款新蒲崗堂 1,800.00
20/12 4,929.00	撥款荃灣堂 1,000.00
27/12 4,112.00	租用培道小學費 2,000.00
	樓宇修款 3,306.25
	大廈管理費 140.00
建堂	電、電話費 442.00
13/12 100.00	圖書費 100.00
20/12 105.00	印刷 345.70
27/12 1,025.00	主日聚會主講講員車費 880.00
	傳道部雜項 289.90
	17,353.85
感恩	撥出奉獻：
兒童主日學 760.00	建堂 1,230.00
福音工作 100.00	兒童主日學 100.00
	福音工作 100.00
	1,430.00
	18,783.85
	結存 157.85
	18,941.70

上月結存	11,376.20
更正：(註一)	500.00
(註二)	(1,236.20)
本月結存	10,640.00
	157.85
特別基金	10,797.85
撥出 (註三)	20,000.00
	30,797.85
其他奉獻撥入 (註四)	25,000.00
	5,797.85
其他奉獻撥入 (註四)	1,023.00
總結存	6,820.85

- 註(一)十一月租用培道小學費應為 2,000.  
 (二)二月份特別奉獻撥出時誤從常費支項總數減出  
 (三)執事會決定動用特別基金及常費共 25,000.00 作為建堂基金  
 (四)下列月已撥出之特別奉獻撥回常費區內：  
 吳仲堂 468. 懇親日 150.  
 活動日 25. 公堂聖餐 380.  
 (五)莫英奉獻 7 封已代轉。  
 (六)親奉獻封數共 91 封。  
 (七)深水埗堂撥回 4,380.80 為裝修費餘。

## 主日聚會負責人

日期	琴	餅	講員	主席	司琴	司	事
3/1	吳有	莊百里	梁秀芳	陳佩恩	曾廣勤	莊玉良	李惠玲、陳美珠
10/1	葉連波	傅大衛	黃文希	李坤玲	伍榮仲	鄭昌	黃順愛、梅玉儀
17/1	原樹華	陳佩恩	張淑儀	張雪梅	曾仕榮	梁正華	高麗儀、梁淑賢
24/1	莊百里	莊百里	關國華	張淑儀	劉潔貞	陳仲雲	陳俊年、何潔蓮
31/1	伍家恩	張練能	陸明毅	陳佩恩	曾廣勤	梁素康	羅小冰、張惜英
7/2	黃文希	莊百里	梁正華	李坤玲	伍榮仲	黎贊邦	朱惠靖、梁淑冰

## 團契週會

日期	2/1	9/1	16/1	23/1	30/1
基立	查經：到底有沒有神	幻燈：耶穌傳	講道：我為何要信	佈道會	全組查經：什麼叫做信耶穌
但以理	音樂：默想神的愛	難題解答	講道：神心意的要求	角色扮演：團契近況	講道：互為肢体
歌珊	詩歌：何等樣的人	講道：神的屬性	團講：耶穌的禱名	團講：耶穌的禱名	身人見證：經歷神
以西結	講道：節制的生活	查經：時間金錢上的節約	分享：喜樂	交通祈禱會	教會佈道會
以諾	團講：愛主更深 (3/1)	查經：從奉上的經局談真身 (10/1)	查經會：用我一生 (17/1)	感恩週 (24/1)	教會佈道會 (31/1)

## 資料室

日期	主日人數	琴餅	講道	會友	非會友	慕道	首赴	總數	祈禱會
6.12.81	87	229	115	11	19	33	13	9	23
13.12.81	77	284	111	14	23	37	11	12	30
20.12.81	99	209	128	7	13	25	8	8	13
13.12.81 後	114	230	141	6	9	30	12	10	17
203 人									

# 九龍城堂 1982 年度執事崗位分配

傳道人：莊百里、陳佩恩  
總負責：原樹華  
行政組：原樹華、莊百里  
靈修組：莊百里  
傳道組：陳佩恩、黃順愛  
團契組：葉遠波、張淑儀  
相交組：吳有、黃文希

造就組：陸明毅、方順和  
 梁秀芬、原黃少蘭\*  
文書組：伍家恩  
出版組：李建平  
財務組：梁永泰  
總務組：關國華

註：\* 兒童主日學

除執事以外，下列之工作並邀得弟兄姊妹協助：

- 福音事工
  - 羅月寬、林耀強、葛志偉、陳國釗、張惜英、陳國華、吳蘭芬、陳權祺、莊玉良
- 司數
  - 梁銀愛
- 核數
  - 謝翠芬
- 每月往深水埗堂取平安月報
  - 李漢榮
- 製造聖餐餅
  - 關梁麗蓮
- 擘餅聚會準備餅杯
  - 關梁麗蓮、張惜英
- 洗濯聖餐用具
  - 蘇彩燕、廖美玲
- 錄音帶、圖書整理
  - 鍾志霞
- 造就(青、少、成年)
  - 李盛林
- 兒童主日學教師
  - 梁鳳儀、李美儀、蕭家盛、余百臻
- 司事長
  - 曾廣勳、伍榮仲、曾仕榮、劉潔貞
- 主日聚會錄音、音响
  - 江耀洲

收

九龍城堂一九八一年全年收支表

支

奉獻	金額	支	金額
常費	215,457.70	傳道人薪金	45,930.00
感恩	8,101.20	傳道人房屋津貼	5,600.00
吳修營	468.00	神學生津貼	5,200.00
懇親日	150.00	撥款新蒲崗堂	21,600.00
活動日	25.00	撥款荃灣堂	8,500.00
建堂	3,873.90	租用培道小學費	21,100.00
慈惠	200.00	樓宇供款	37,613.05
兒童主日學	440.00	圖書費	2,898.00
青衣島福音工作	200.00	大廈管理費	1,680.00
東非及河北	500.00	電、水、電話費	4,484.50
圖書部	500.00	文具、影印	2,077.10
福音事工	600.00	雜項	1,889.80
分堂聖餐桌	380.00	傳道部支出	2,253.50
鋼琴	480.00	會友活動(七周年、活動日等)	5,397.20
夏令會	6,930.00	贊助傳道人參加每福大會	1,023.50
		主日學支出	2,899.10
		雜費	122.90
		地稅	139.00
		管理團契活動	518.30
		對外奉獻	4,500.00
		火險保費	354.00
		購置：音響設備、活動屏風、培道裝修一等	9,251.30
		雜項	1,889.80
			187,741.25
政府退還去年所付差餉	3,180.00	指出奉獻	
		建堂	3,873.90
		慈惠 (註一)	200.00
		兒童主日學 (註二)	440.00
		青衣島福音工作	200.00
		東非及河北	500.00
		圖書部	500.00
		福音事工 (註三)	600.00
		鋼琴 (註四)	480.00
		夏令會	6,930.00
			13,723.90
		指出	
		青衣島差傳工作	1,000.00
		建堂基金	25,000.00
		深水埗堂裝修用	15,000.00
			41,000.00
			242,465.15
			( 979.35)
			241,485.80

一九八〇年結存 4 7,800.20  
 一九八一年不敷 979.35  
總結存 8 6,820.85

註：(一) 慈惠奉獻已代轉(五月份收到)  
 (二) 撥作兒童主日學用  
 (三) 撥作傳道部用  
 (四) 撥作鋼琴維修用

司庫：梁永泰  
 司數：梁銀愛  
 核數：謝翠芬

# 一九八一·新蒲崗堂情況

## 福音工作

過去一年中，教會性的佈道會共有三次，有新朋友九十人，決志者九人，仍留下繼續追求者三人。成年方面，兩次懇親訪遊平均有四十位家長參加，懇親生日則有四位，總括來說，福音的果效很少。

## 相交

教會是每一個信徒屬靈的家，相交組今年主要目標是希望弟兄姊妹除了進聚會之外，平日亦應多些聯絡，有好的相交生活，所以在今年四月推行相交小組，將全教會弟兄姊妹分成小組，在每月第三個主日散會後分組，主要是透過小組，超越團契與團契之間的隔膜，今年共有聚會五次，基本上亦能達到彼此認識及交通，但基於地方太小及時間太急促，部份組員未能投入。

除此之外，在七月舉行之競技大賽及九月中秋生活營亦能促進彼此認識及相交。

總括來說，我們的相交還是留於生活層面上，在屬靈方面的相交仍須更多學習。

## 造就



明年有一班同學將會開始升讀舊約班，他們大約多用五季便可完成整個新舊約聖經課程，而另一班亦在明年內完成所有課程。完成所有課程後，大家將會參加專書研讀班，例如哥林多前後書、羅馬書、箴言

## 團契

從人數方面來看，除沙龍團外，各團均有減退跡象，而其中團友的流動更大，這反映到我們的缺欠。

本年度六二每季第一主日的查經班時間內，均有一團契職員造就聚會，計有四次，內容有介紹各部工作、關顧方向、均衛生生活及團契功用等，惟各團職員未加重視，出席情況不太理想。

以上一兩點皆為不好的一面，然而亦有祀的工作，在表面上形似低落時，各團均有弟兄姊妹起來了，試觀去年職員名單，新人不少，而退出職員會的亦有參予其他事奉，有作主日學教師的，有作團契導師的，當然亦有為了應付考試或工作時間改變而退出的。更可喜的是，無論新職員或舊職員，皆表露出事奉的熱切，正積極地預備迎接來年的崗位。

曾經有講員提過，傳福音的託負是已落在我們身上的了，我們不能因團契人數沒有增長，以目標放在堅固團友信仰上作藉口，而不努力傳福音，也不要認定團友必需按以完善的技巧，才能担起傳福音的使命；相反的，我們應承認，神要用我們！祂藉聖靈透過我們的工作，必叫教會大大興旺！

各團81年  
平均出席人數

	以賽亞	以利亞	沙龍	撒母耳
一月	26	47	36	18
二月	28	43	34	15
三月	26	47	37	26
四月	26	41	43	23
五月	24	39	40	19
六月	24	38	44	17
七月	25	46	42	14
八月	24	40	42	14
九月	23	44	38	15
十月	25	41	45	20
十一月	23	43	42	17
十二月	23	34	43	14

## 職員造就聚會

為了加強職員的造就和訓練，明年一月及七月之聖經班時間內，我們與團契組合辦一連串職員聚會，同時亦有一些特別課程為非職員的弟兄姊妹舉辦，例如一月有「道化與聖經」，由吳廣基弟兄負責。三特別造就聚會，沙龍與以利亞團合作舉辦三次專題性造就聚會，主題是：「按正意分解聖經」(1/4)、「獨立追求(人見證)」(1/4)、「基督教的價值觀」(1/4)。

## 兒童主日學

經過半年時間籌備的兒童主日學，終於在今年四月正式面世。

記得開始時教會沒有一羣小朋友作為基礎，只看見兒童工作的重要及對教會的發展，均有重大深遠的影響，故經過禱告等候，便按着神的感動和帶領，憑着信心戰戰兢兢地，開始了第一次的兒童主日學。

感謝神，讓教會的弟兄姊妹很同心，在行動和禱告上給予，更有一羣弟兄姊妹經過禱告，領受神的託負，甘心作自願軍，成為開荒者，教導一羣年幼的兒童，使他們在年幼時便認識神。

兒童主日學第一次聚會為木偶劇，接着是佈道會，平均出席為六十多人，經過了九個月時間，現今出席人數為三十多人，看到神的恩典很多，經歷到我們所信的神，實在是一位使無變為有的神。

現今兒童主日學希望明年發展兩級主日學課程，並在內容、短詩、教材方面盡量改善，更希望在一九八二年結束時，小朋友能增加到六十人，願全教會弟兄姊妹憑信心來完成神的託負。

## 成人工作

教會舉行懇親聚會後，發覺有家長們便開始了成人查經班。初期在他們家中舉行，後來為了各人的方便及以後成人工作的發展，便決定轉為晚上在教會舉行，雖然參加人數很少，但看到她們願意相信及追求的心，實在成為我們的鼓勵，更藉着他們的生活見證，提醒了我們要有一顆像他們單純的信心。

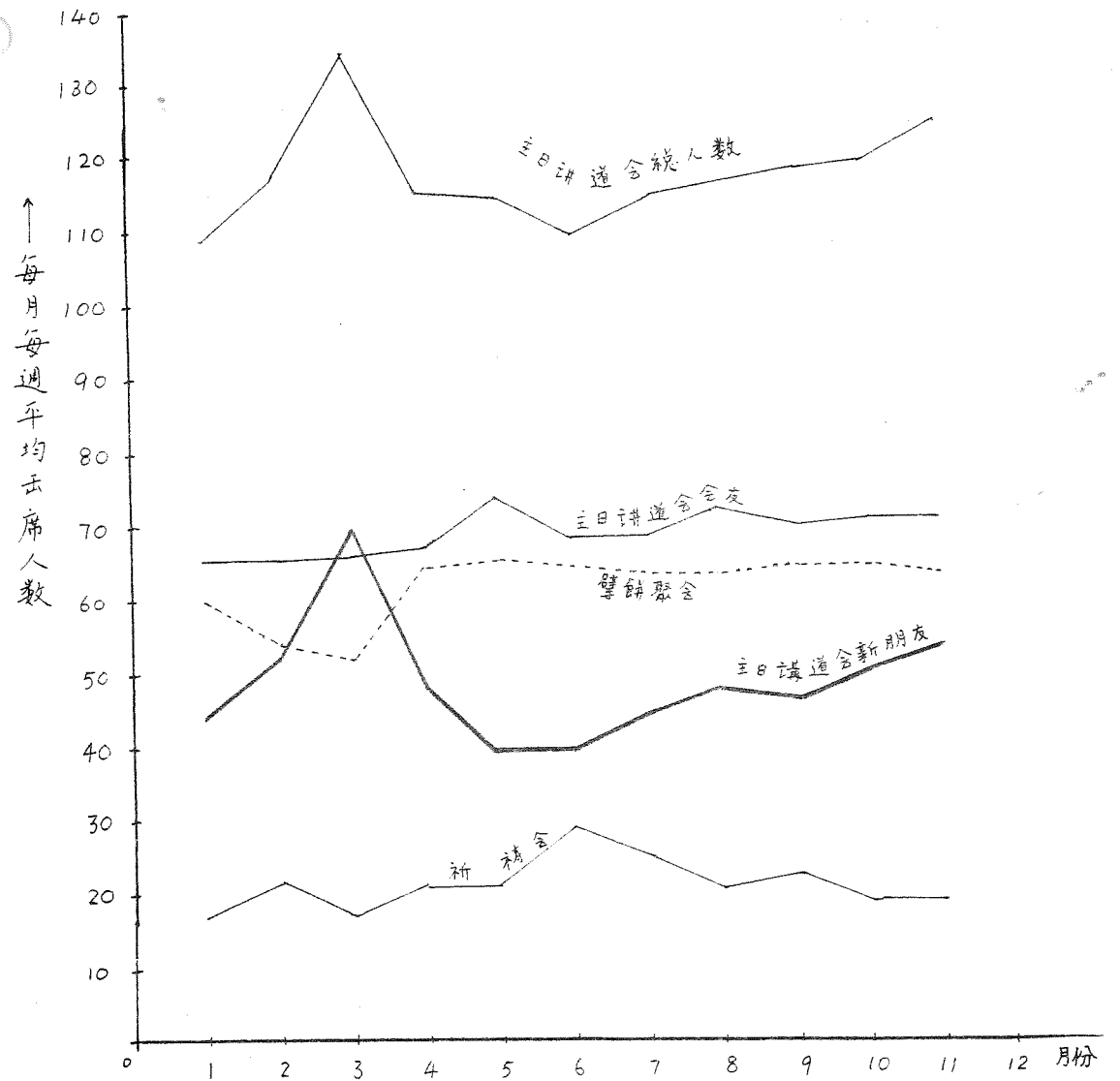
明年神為教會的成人工作，預備了兩位有負擔的弟兄姊妹來侍奉，但願在以後的日子，有更多家長信主，正如聖經所說：「當信主耶，你和你一家都必得救」。

1981 年度收支表

收入		支出	
<u>常費奉獻</u>		第13-24期供樓款:	
一月	8795.80	本金	26503.86
二月	12745.60	利息	93464.10
三月	12651.50	傳道人薪津(1月-12月)	28,800.00
四月	8195.15	神學生津貼	12,400.00
五月	12490.90	講員車資	1200.00
六月	7335.00	生活營訂金	500.00
七月	10039.40	影印及文具	1030.26
八月	13631.90	水電、電話費	5911.00
九月	10705.00	租金	1989.30
十月	12038.70	大廈管理費	1880.00
十一月	14093.60	維修	2585.00
十二月	13670.50	圖書及小冊子	1029.30
	13,639.05	主日學	2540.65
建堂奉獻	730.00	團契基金	100.00
夏令會奉獻	3605.00	保險費	866.25
供樓款撥入		雜用	1417.30
尖	2600×12=31200	午膳及郵遞津貼	3414.60
九	1800×12=21600	月報	871.20
	52800.00	深水埗堂裝修	2654.80
其他收入		郵費	16.00
詩集37本	370.00	禮物	213.40
肢體交通食物	124.30		18,9386.96
退修營訂金退回及盈餘	1530.90	建堂奉獻撥出	730.00
上年度盈餘	254.45	夏令會奉獻撥出	3605.00
		本年度盈餘	2085.74
			195,807.70

會友出席聚會統計表

新蒲崗 1981



每月每週平均出席	一月	二月	三月	四月	五月	六月	七月	八月	九月	十月	十一月	十二月
祈禱會	17	21	18	21	21	29	24	21	23	18	18	18
擘餅	60	54	52	64	65	64	63	63	64	64	63	63
講道會友	65	65	66	67	74	69	69	72	70	71	71	71
講道會新朋友	44	52	70	48	40	40	45	49	48	51	54	54
總數	109	117	136	115	114	109	114	121	118	121	125	125

新

# 教會展望

把望定有 熟肢通  
人來地一 以體漸  
學生明數年參部但至也或經  
工作年不神加份過能進長過  
教斷不聚弟去相入，了

的單會兄兩愛成可兩  
在，姊年相長的出的年  
給算卻姊中交的來的發展  
我方缺沈，的階担展  
們面乏醉人地般任展  
施更於數步，較後  
下大滿方，弟重  
恩的足面兄的很多  
典追的增姊崗多  
求地加妹位弟  
更心者不也，兄  
盼忘，多踏初姊  
望，只，進信妹  
神希穩更相的已

## 二 聯絡栽培

生總盼服好及後加弟主佈過旺的吸小發大入妹適會的单會兄兩愛成可兩  
活上望事基裁，：兄，道去福同收年展，不去盼加在，姊年相長的出的年  
上更弟神破培弟所姊但會一音學更團的留屬夠教望給算卻姊中交的來的發展  
實深兄的，工兄以妹繼，年，及多契主的下學重會在我方缺沈，的階担展  
踐入姊地持作姊希也續當教，教的及要的，生視在數們面乏醉人地般任展  
的姊步續，妹望未參中會又及更生童源不份學方面下大滿方，弟重  
故閱有，聚以能明能加也及團多身人主，的，生面加恩的足面兄的很多  
明讀同，會協加年繼聚有團等數日故而新人較強典追的增姊崗多  
年及一日，助強福續會不契力，學需學朋數弱，求地加妹位弟  
符研日，進法關音邀者少曾盼的特生友共，更心者不也，兄  
究標，求志願工請則人舉，同望發意是流約弟  
有專，及者，作他根決行，心在展加教動四兄  
題並，達能聯推們少志多，與校，強會性+姊  
性在聖到打終行券：信次

## 5. 更重侍奉

象庭聚會！

位的信：之尚鑑位為榜庭督家久此會兄沒望將並希意閱的  
，弟在但，屬於。單樣生為庭將勸的姊有能會學望思讀特  
使妹明經較年過位，活一聚來勉新妹一發推習肢，的別  
教姊年過輕的去，更，家會，家也所展動在體以方聚  
會，開兩的，教而推成之，希互庭能當家全家間達法會  
能興始年侍故會是展為主使望相漸聚於庭教庭有到，  
有起，的奉負開以到眾，每已有漸會教聚會中更使按  
更來便裝固責始家教弟過一增更增敬會會探過好準更聖  
大員會備位帶時庭會兄著個的好多拜的，訪敬的確能經  
的責逐造則頌，作不姊基家弟的，神達在活拜教的體分  
發帶漸就充的弟發以的化皆姊馨望特物來，生生用當來  
展領有後足人兄。的更，有手姊展個美的以妹，能別，縱更活活，中研  
崗多相餘缺姊單人好家基有不彼教弟然希，的究

# 一九八二年度同工分配及各部協助事工名單

- 總負責：劉傑文
- 傳道人：黃麗安
- 行政組：劉傑文
- 靈修組：黃麗安 陳錫安
- 傳道組：羅玉全
- 團契組：陸明俊 何子儔
- 造就組：蔡蔭強
- 總務兼財政：羅惠英
- 文書兼出版：勞翠華
- 相交組：黃翠珍

- 許少英 謝成光 梁漢華 袁惠瑤
- 郭秀蓮 黃麗安 章永利 劉傑文 姚玉珍 勞翠華
- 吳廣基 鄭潔文
- 李玉強 姚玉珍 嚴智鳴 吳朝安 陳志偉 鍾瑞蓮
- 何淑貞 曾燕文 余秀玲 李肖蘭 陳淑兒
- 黃偉靈 劉鈺權 陳英明 何淑貞 廖敏儀
- 簡歡容 雷秀蘭 梁芷菁 姚玉珍 胡華琴

- 行政：雷秀蘭 文書：顧美蘭 謝淑萍
- 教師：章永利 何淑貞 胡子爵 余秀玲
- 陳慧儀 勞小英 劉美玲 謝成光
- 尹淑儀 梁漢華 羅惠英 何麗霞
- 簡歡容 莫穎 李建軍

主日學校長：黃麗安

成人查經：黃麗安

■ 葛順志 何麗霞

## 一九八二年教會活動簡介

一月 1日 年會	五月 16 福音主日 21 三日學態親會	九月
3.10.17.24 職員訓練	六月 4.11.25 聯訓 18 六堂聯合聚會 20 讀經專題(一)	十月 1.8.15.22.29 聯訓 8 六堂聯合聚會 2 教會退修日 3 三日學佈道會 10 福音主日 24 讀經專題(四)
1-2 撒母耳退修會	七月 2.9.16.23.30 聯訓 15-16 佈道工作 17 佈道會(午晚) 19-23 假期聖經學校	十一月 5.12.19.26 聯訓 21 同工退修會
24 福音主日	八月 2-7 聯合夏令會 8 福音主日 15 讀經專題(三) 22 主日學教職員旅行 30 態親日	十二月 3-5 六堂奮興會 25 佈道會(晚) 26-27 教會夏令會
24 大衛少感恩祈禱		
26-28 以賽亞退修會		
30 以利亞佈道會		
二月 5.12.19.26 聯合同工訓練課程(聯訓)		
21 同工退修會		
三月 5. 六堂聯合聚會		
12.19.26. 聯訓		
21 讀經專題(一)		
四月 4 三日學佈道會		
5. .... 旅行		
9-12 六堂聯合聚會(差傳)		
17 沙利 聯團聚會		
18 獅子山之旅(相交活動)		

主日聯合負責人

	擘餅	講員	主席	司琴	司事
3/1	陳錫安	鮑會園	劉鈺權	黃偉靈	羅玉全 陳慧儀 雷秀園
10/1	羅玉全	劉傑文	雷秀蘭	"	陳景波 梁芷菁 胡綺利
17/1	劉傑文	黃麗安	蔡隆強	"	李玉強 勞小英 謝淑萍
24/1	何子僑	吳主光	黃翠珍	"	沈日新 姚三珍 何淑貞
31/1	陳錫安	陳錫安	葛順志	"	吳應基 廖敏儀 黃煒儀
7/2	陸明俊	李盛林	章永利	"	吳朝安 郭秀蓮 簡敬容

	撒母耳	沙龍	以利亞	以賽亞
9/1	座談：天主教	專講：個人佈道	幻燈：福音吳象	專講：新約概覽
16/1	座談：佛教	角色扮演+分組：家庭見證	幻燈+短講：耶穌生平	專講：新約福音文綱
23/1	新年習俗談	詩歌+遊戲：送舊迎新	電影：突破	專講：保羅書信概論
30/1		見證+分組祈禱	佈道會	啟示錄導讀
6/2		講道：渴慕神	座談：聖經之權威性	

十二月份收支表

期數	收		支	
	常費奉獻		24期供樓款 10,879.12	
19	6/12	7739.50	傳道人薪津 2,800.00	
13	13/12	2224.50	神學生津貼 800.00	
6	20/12	695.00	查經班租 250.00	
8	27/12	3011.50	講員車資(3次) 240.00	
46			大廈管理費 180.00	
	其他收入		月報印刷 539.20	
	撥款		文具用品 40.50	
	尖：2600		修理鋼琴 90.00	
	元：1800		影印 32.80	
			郵票及信封 16.00	
	售出詩集 2本 20.00		雜用 629.00	
	本月不數 1201.32		主日學文具及食物 81.00	
			禮物：	
			明俊婚禮 56 116.60	
			吳主光壽禮 60	
			深水埗堂裝修 2654.80	
			十月電費 194.50	
			堂址火險 315.00	
	19291.82		19,291.82	

上月結存：3287.06  
減：本月不數：1201.32  
本月結存：2085.74

團契聚會

- 30% 以利亞團舉行佈道會 講員吳主光
7. 二月肢體交通會 請預先感恩與劉傑文弟兄姊妹聯若
6. 講道會後舉行肢體交通會 內容為團契職員就職 請預先參加
5. 本堂傳道人黃麗安姊妹將由一月廿二日至二月五日放假兩星期
4. 週三晚教會祈禱會 歡迎參加 時間：晚上 8:30-10:00 地點：深水埗堂
3. 為教會舉行除舊感恩禱告聚會 時間：晚上 8:30-10:00 地點：深水埗堂
2. 請儘早與朋友聚會 時間：晚上 8:30-10:00 地點：深水埗堂
1. 消息及報告

長執會決議案：  
暫停晨更聚會

1. 尖沙咀堂已成功買得原址上一層兩單位，三月交吉。
2. 大角咀堂劉佳榮弟兄已於數月前轉來本堂聚會，現參加以賽亞團。
3. 尖沙咀堂姚五雲姊妹亦於本年開始轉來本堂聚會，將參加以利亞團。
4. 團契職員訓練聚會：時間 8:30-9:30 地點：黃大仙堂
5. 團契職員訓練聚會：時間 8:30-9:30 地點：黃大仙堂
6. 團契職員訓練聚會：時間 8:30-9:30 地點：黃大仙堂
7. 團契職員訓練聚會：時間 8:30-9:30 地點：黃大仙堂
8. 團契職員訓練聚會：時間 8:30-9:30 地點：黃大仙堂
9. 團契職員訓練聚會：時間 8:30-9:30 地點：黃大仙堂
10. 團契職員訓練聚會：時間 8:30-9:30 地點：黃大仙堂
11. 團契職員訓練聚會：時間 8:30-9:30 地點：黃大仙堂
12. 團契職員訓練聚會：時間 8:30-9:30 地點：黃大仙堂
13. 團契職員訓練聚會：時間 8:30-9:30 地點：黃大仙堂
14. 團契職員訓練聚會：時間 8:30-9:30 地點：黃大仙堂
15. 團契職員訓練聚會：時間 8:30-9:30 地點：黃大仙堂
16. 團契職員訓練聚會：時間 8:30-9:30 地點：黃大仙堂
17. 團契職員訓練聚會：時間 8:30-9:30 地點：黃大仙堂
18. 團契職員訓練聚會：時間 8:30-9:30 地點：黃大仙堂
19. 團契職員訓練聚會：時間 8:30-9:30 地點：黃大仙堂
20. 團契職員訓練聚會：時間 8:30-9:30 地點：黃大仙堂
21. 團契職員訓練聚會：時間 8:30-9:30 地點：黃大仙堂
22. 團契職員訓練聚會：時間 8:30-9:30 地點：黃大仙堂
23. 團契職員訓練聚會：時間 8:30-9:30 地點：黃大仙堂
24. 團契職員訓練聚會：時間 8:30-9:30 地點：黃大仙堂
25. 團契職員訓練聚會：時間 8:30-9:30 地點：黃大仙堂
26. 團契職員訓練聚會：時間 8:30-9:30 地點：黃大仙堂
27. 團契職員訓練聚會：時間 8:30-9:30 地點：黃大仙堂
28. 團契職員訓練聚會：時間 8:30-9:30 地點：黃大仙堂
29. 團契職員訓練聚會：時間 8:30-9:30 地點：黃大仙堂
30. 團契職員訓練聚會：時間 8:30-9:30 地點：黃大仙堂
31. 團契職員訓練聚會：時間 8:30-9:30 地點：黃大仙堂
32. 團契職員訓練聚會：時間 8:30-9:30 地點：黃大仙堂
33. 團契職員訓練聚會：時間 8:30-9:30 地點：黃大仙堂
34. 團契職員訓練聚會：時間 8:30-9:30 地點：黃大仙堂
35. 團契職員訓練聚會：時間 8:30-9:30 地點：黃大仙堂
36. 團契職員訓練聚會：時間 8:30-9:30 地點：黃大仙堂
37. 團契職員訓練聚會：時間 8:30-9:30 地點：黃大仙堂
38. 團契職員訓練聚會：時間 8:30-9:30 地點：黃大仙堂
39. 團契職員訓練聚會：時間 8:30-9:30 地點：黃大仙堂
40. 團契職員訓練聚會：時間 8:30-9:30 地點：黃大仙堂
41. 團契職員訓練聚會：時間 8:30-9:30 地點：黃大仙堂
42. 團契職員訓練聚會：時間 8:30-9:30 地點：黃大仙堂
43. 團契職員訓練聚會：時間 8:30-9:30 地點：黃大仙堂
44. 團契職員訓練聚會：時間 8:30-9:30 地點：黃大仙堂
45. 團契職員訓練聚會：時間 8:30-9:30 地點：黃大仙堂
46. 團契職員訓練聚會：時間 8:30-9:30 地點：黃大仙堂
47. 團契職員訓練聚會：時間 8:30-9:30 地點：黃大仙堂
48. 團契職員訓練聚會：時間 8:30-9:30 地點：黃大仙堂
49. 團契職員訓練聚會：時間 8:30-9:30 地點：黃大仙堂
50. 團契職員訓練聚會：時間 8:30-9:30 地點：黃大仙堂
51. 團契職員訓練聚會：時間 8:30-9:30 地點：黃大仙堂
52. 團契職員訓練聚會：時間 8:30-9:30 地點：黃大仙堂
53. 團契職員訓練聚會：時間 8:30-9:30 地點：黃大仙堂
54. 團契職員訓練聚會：時間 8:30-9:30 地點：黃大仙堂
55. 團契職員訓練聚會：時間 8:30-9:30 地點：黃大仙堂
56. 團契職員訓練聚會：時間 8:30-9:30 地點：黃大仙堂
57. 團契職員訓練聚會：時間 8:30-9:30 地點：黃大仙堂
58. 團契職員訓練聚會：時間 8:30-9:30 地點：黃大仙堂
59. 團契職員訓練聚會：時間 8:30-9:30 地點：黃大仙堂
60. 團契職員訓練聚會：時間 8:30-9:30 地點：黃大仙堂
61. 團契職員訓練聚會：時間 8:30-9:30 地點：黃大仙堂
62. 團契職員訓練聚會：時間 8:30-9:30 地點：黃大仙堂
63. 團契職員訓練聚會：時間 8:30-9:30 地點：黃大仙堂
64. 團契職員訓練聚會：時間 8:30-9:30 地點：黃大仙堂
65. 團契職員訓練聚會：時間 8:30-9:30 地點：黃大仙堂
66. 團契職員訓練聚會：時間 8:30-9:30 地點：黃大仙堂
67. 團契職員訓練聚會：時間 8:30-9:30 地點：黃大仙堂
68. 團契職員訓練聚會：時間 8:30-9:30 地點：黃大仙堂
69. 團契職員訓練聚會：時間 8:30-9:30 地點：黃大仙堂
70. 團契職員訓練聚會：時間 8:30-9:30 地點：黃大仙堂
71. 團契職員訓練聚會：時間 8:30-9:30 地點：黃大仙堂
72. 團契職員訓練聚會：時間 8:30-9:30 地點：黃大仙堂
73. 團契職員訓練聚會：時間 8:30-9:30 地點：黃大仙堂
74. 團契職員訓練聚會：時間 8:30-9:30 地點：黃大仙堂
75. 團契職員訓練聚會：時間 8:30-9:30 地點：黃大仙堂
76. 團契職員訓練聚會：時間 8:30-9:30 地點：黃大仙堂
77. 團契職員訓練聚會：時間 8:30-9:30 地點：黃大仙堂
78. 團契職員訓練聚會：時間 8:30-9:30 地點：黃大仙堂
79. 團契職員訓練聚會：時間 8:30-9:30 地點：黃大仙堂
80. 團契職員訓練聚會：時間 8:30-9:30 地點：黃大仙堂
81. 團契職員訓練聚會：時間 8:30-9:30 地點：黃大仙堂
82. 團契職員訓練聚會：時間 8:30-9:30 地點：黃大仙堂
83. 團契職員訓練聚會：時間 8:30-9:30 地點：黃大仙堂
84. 團契職員訓練聚會：時間 8:30-9:30 地點：黃大仙堂
85. 團契職員訓練聚會：時間 8:30-9:30 地點：黃大仙堂
86. 團契職員訓練聚會：時間 8:30-9:30 地點：黃大仙堂
87. 團契職員訓練聚會：時間 8:30-9:30 地點：黃大仙堂
88. 團契職員訓練聚會：時間 8:30-9:30 地點：黃大仙堂
89. 團契職員訓練聚會：時間 8:30-9:30 地點：黃大仙堂
90. 團契職員訓練聚會：時間 8:30-9:30 地點：黃大仙堂
91. 團契職員訓練聚會：時間 8:30-9:30 地點：黃大仙堂
92. 團契職員訓練聚會：時間 8:30-9:30 地點：黃大仙堂
93. 團契職員訓練聚會：時間 8:30-9:30 地點：黃大仙堂
94. 團契職員訓練聚會：時間 8:30-9:30 地點：黃大仙堂
95. 團契職員訓練聚會：時間 8:30-9:30 地點：黃大仙堂
96. 團契職員訓練聚會：時間 8:30-9:30 地點：黃大仙堂
97. 團契職員訓練聚會：時間 8:30-9:30 地點：黃大仙堂
98. 團契職員訓練聚會：時間 8:30-9:30 地點：黃大仙堂
99. 團契職員訓練聚會：時間 8:30-9:30 地點：黃大仙堂
100. 團契職員訓練聚會：時間 8:30-9:30 地點：黃大仙堂

# 1981 荖灣堂概況

## 起步

第六間平安福音堂，短促的預備、四處的同張，八一年一月四日，各人既興奮又戰兢的心情開始首次崇拜聚會，面對神所交託的重任。

## 組成

略為數點：民數，發現弟兄姊妹竟來自五堂，加上數轉自別教會的肢體，同工的配搭也分別來自三堂，可算「共冶一爐」。

一連串的鼓舞、相交、認識、代禱，務求在短時間內能穩定下來，這是我們向神的祈求。自力更新，可算是荖灣堂開步的一大特色，在沒有長老、全時間傳道之下，七位同工傾盡自己，無保留的事奉，是可見証的，更是神特別憐憫賜下的恩典。

## 發展

總體而言，教會是在增長中，從初期或幼稚，無論是弟兄姊妹，或是同工，漸漸進入熟練的時間，常感到是神用無限量

的優點，足堪其他團契學習。吸收新朋友的數量也不差，祇因晚上聚會後，回家的路途較靜，因而對相交有不少影響；團契的小組也起了不少作用。

## 造就

弟兄姊妹普遍響應教會造就工作推行之計劃，惟參與不踴躍。本身主要工作任查經班，與及聖經速讀計劃，而每次的參加人數起伏很大，說明「恆久性」不夠。圖書館在開始聚會時已在籌備中，書籍內容亦為完備，祇是借閱的人不大踴躍。同工在暑假期間開始每星期一次交通查經，情況十分良好。

## 傳道

今年情況不算太強，雖有組員分擔工作，但在配搭方面却顯出瑕疵。又將福音主日抽調幾個為佈道主日，加強福音佈道信息，每次皆有人因此而信主。至於參加派單張工作的人數起伏很大。

的恩惠在路上講道，叫我們行在其上。在經濟上更見神憐憫，起初幾個月都有赤字，但是漸漸地，弟兄姊妹在這方面都付上自己最大的一份，而奉獻者大部份皆超過十一奉獻，以致在物質上我們沒有缺欠。

## 主日聚會

一年內崇拜聚會人數由三十多人增至近日八十多人，增長雖然快，但弟兄姊妹領受真道的反應是講員們「有口皆碑」。

## 學餅聚會

會友從廿九增至五十三，聚會氣氛倒不錯，分享機會大增，因而促使初受浸者也勇於分享，是可喜的現象，敬拜的氣氛也不錯，可惜參加者不夠踴躍時。

## 相交生活

這是一大問題，透過每月肢體交通聚會、午膳，肯安是在進步中，鑑於弟兄姊妹尚年幼，對年長者、已婚者的溝通未能有突破，應該繼續努力。

## 重建

感謝神為我們重建了理想。

● 家庭團契：有十多位成員，每月一次聚會，有講道見証，分擔不少已增者的心事，加強中層肢體的力量。(中層肢體是指既不年輕又未衰老的那一層面。)

● 兒童崇拜：基於事奉人手與地方仍感缺乏，故未能開展兒童主日學工作，但為了十多位肢體的兒女，我們花了五千多元建一隔聲玻璃鋁門，開設兒童堂，每次由兩位姊妹負責，使兒童們也能享受和學習敬拜神。

## 展望

福音工作仍需求大力拓展，面對福來部極大的需要，我們常求主將他們賜給教會。少年人工作是特別要推動的，因為我們缺少這一群接班人；兒童工作盼望在下半年能有適當的加強，開辦兒童主日學是我們的意願。最重要一點就是全教會整體的委身，在神所交付我們的職份中加倍的權

## 團契工作

三個團契集中高總體來說，除了個別團契有顯著發展外，其他比較呆滯，盼各團契明年着力推行新工作而有所改進。

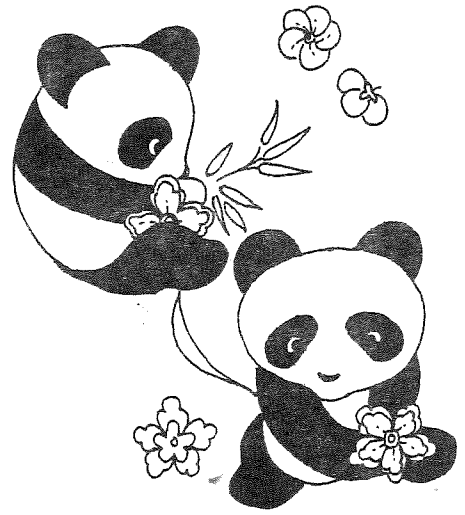
● 全愛：這團契好像一個在青春期的年輕人一樣，有很多改變；開始是由近十個從大肉咀堂來的團友，並沒有職員，大部份工作由導師負責；而聚會時間由九月份起改在下半，對團契推廣工作有很大幫助。至今聚會人數約有廿人，職員也被委任來分擔工作，明年是他們的考驗年，會考、港大及中入學試是他們心靈的重擔。

● 全基：經過各項考試，畢業後的團友亦有顯著的變動；不論在崗位上、心態上、壓力上，都需要不任的禱告支持。聚會在後半身稍為穩定，盼望在明年多有突破。這團契是由大專學生與在職人士組成。

● 全恩：典型的在職團契，團友多為工作的年輕人，特別在相交、關懷上這團契有

上，積極參與事奉，造就自己靈性，全面投入福音的戰隊中，以禱告和行動來為神開展國度的疆界。

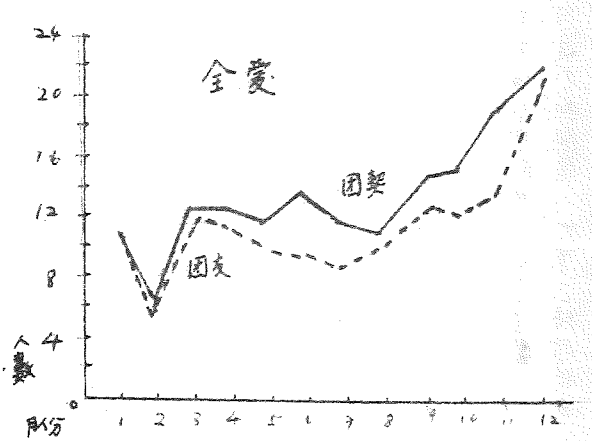
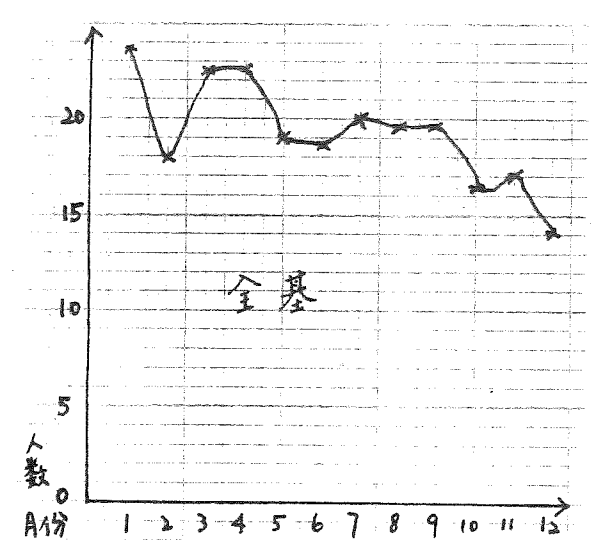
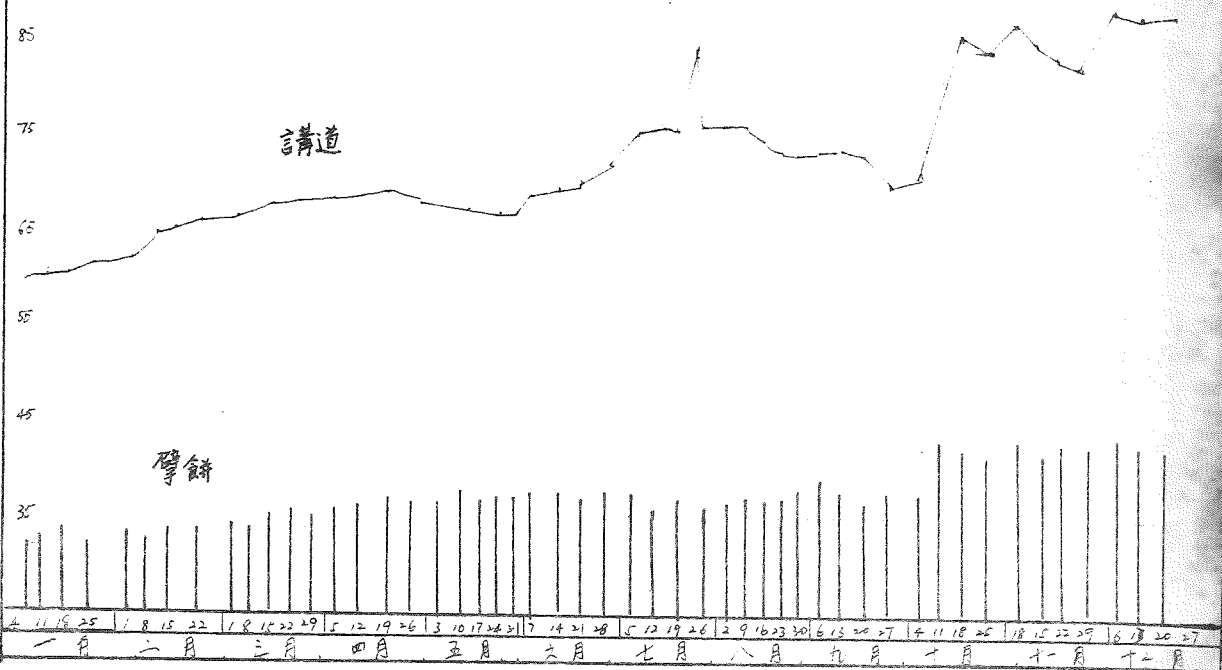
會議決議  
一、通過八二年教會鎖匙持有者：  
各團契團長  
教會同工  
其他弟兄姊妹：  
盧建業、關倩瑤、吳沛南  
二、通過撥款柒仟元正為去秋咀購染堂之用。





臺灣平安福音堂

一九八一年一月至十二月主日講道及學餅聚會主席記錄表



臺灣堂

1981年備忘錄

消息及報告

1. 本主日講道會後有肢體交通會，主題為「教會當向前一步」，請留步參加！屆時並予膳供應。
2. 本主日下午有派單張工作，請弟兄姊妹準二時廿分在本堂集合出發。
3. 查經班已於本主日早上八時廿分開始，請儘快報名參加：分班如下：  
A. 舊約史書 (李錦輝負責)  
B. 保羅獄中書信 (陳鳳培負責)
4. 教會將於日內出版教會友手冊，倘若弟兄姊妹之地址或電話有更改的話，請儘快與陳鳳培姊妹聯絡。
5. 請凡有負擔兒童工作者，請與陳鳳培姊妹聯絡。
6. 本堂將於24日(農曆年十晚)舉行除六感恩祈禱會，並於晚上九時正開始聚會，請弟兄姊妹屆時抽空出席。
7. 又本堂定於本月廿七日(年初三)舉行全教會性旅行，敬請留意。
8. 本月份之清潔由全基團負責。
9. 教會將於今年暑假發展兒童主日學工作，現正密切尋找地方，請代禱記念。
10. 尖沙咀購堂一事已在進行中，請為新堂之一切事宜禱告及奉獻。

15/2 臺灣堂獻堂感恩聚會，有250人參加，講員為劉鏡光牧師，見證則為吳主長長老。

佈道  
14/2 有60人參加，新朋友19人，決志8位。  
30/5 中學生佈道會，約有72人參加，決志9位。

19/12 有70人參加，新朋友20人，決志6位。

度讚  
22/3 盧運業、楊建昌、梁榮鵬、盧新文、陶潤賢、劉純培、陳如涼、劉永強(轉會)。  
11/10 葉青樓、李宜城、吳家儀、劉清蓮、林綺華、劉漢群、李振耀(轉會)。

19/7 家庭團契成立，有18人聚會。

30/8 開始兒童崇拜聚會，有12人聚會。

6/9 暨安培北源弟兄在本堂執事。

九月份更改團契時間如下：  
全堂：2:00pm 全基：4:00pm

九月份起將每月盈餘之5%撥入嘉傳基金。

九月份起每週三晚七時正為同工肢體交通會。

15/11 本堂同工黃潔光弟兄與陳素珍結婚。

出席紀錄

	(0/12)	(12/12)	(20/12)	(27/12)
學餅	36	39	35	34
講道會	84	84	78	73
祈禱會	11	13	12	10

(30/12) 15



# 六堂聯合消息其報告

第十二次緊急執行委員會會議記錄

一 主席辭職台關係急會議原因——大沙咀堂現得樓上兩層樓宇（即彌敦道二四二號立信大廈九樓E F座）共建築面積約二千六百方尺，實用面積二千一百方尺，可容納約四百人聚會，樓價原定一百七十萬元，現因業主亦為基督徒，願減至一百四十五萬元售與教會，其中五萬元以免息貸款方式借與教會，分五年還清，建堂委員會認為樓價相當合理（約五百八十元一方尺），且此地區難得如此大形樓宇，又崔康常弟兄統計六堂過去兩個月之奉獻能力，估計有可能應付（約每月供二萬五千五百元，分十年攤還）。

二 商討事項①有關建堂委員會所提購買上述樓宇作為大沙咀堂之用，應否進行案？

議決：一致通過立刻進行購買上述樓宇（即弥敦道二四二號立信大廈九樓E F座）以一百四十五萬元為價，授與本教會信託委員吳主光、陳錫安、劉修信三位全權進行一切簽約、簽據契、按揭等手續，最遲須於一九八二年一月卅一日辦妥並接收該樓宇。

②關於現有共沙咀堂應否續租保衛案？

議決：保留現有共沙咀堂作為住宅用途。

③第十三次執行委員會會議記錄：

一 有關一九八二年度執行委員會負責人選案。

議決：一九八二年度執行委員會之主席由陳錫安

弟兄繼任，秘書由吳主光弟兄繼任，司庫由劉修信弟兄繼任，司數由原樹華弟兄繼任。

二 下月執委會應否改期案？

議決：改於一月十九日下午八時正舉行。

三 有關造就聚會應否舉行案？

議決：定每半年分三期舉行造就聚會，第一期二月舉行，第二期六月舉行，第三期十一月舉行，每月舉行，第二期六七月舉行，第三期十一月舉行，每次於星期五晚七時三刻至九時三刻分兩堂上課，全部課程由吳主光、陳錫安兩位長老安排，由明年二月開始。

四 有關九龍城堂屋契擬轉按揭與永亨銀行案。

議決：為方便建堂委員會向永亨銀行貸款用以購買弥敦道二四二號立信大廈九樓E F座作為共沙咀堂堂址，通過將九龍城堂堂址（即太子道三二〇號翡翠閣二樓B座）共上述擬購買之共沙咀堂堂址一併按揭與永亨銀行，共貸款一百六十萬元正，以後由六堂合力分十年攤還。

五 周振聲及振成弟兄之母親已於前週安息主懷，並於上週主日下午二時假世界殯儀館舉行安息禮拜。

六 吳主光弟兄已於上月廿八日遷址至九龍灣德福花園A座一樓10號室（或簡稱N-1-10）電話：三：七五七三三三二。

五 深水埗堂於去年修理大廈兩條去水管，全部費用經大廈下業主法團秘書同意扣管理費交付，但業主法團託音字管理公司與向法庭控教會欠交管理費，經吳主光弟兄出庭並進行庭外和解後，大廈已賠贈教會全部費用。