

一九八五年

Peace Benevolent Society The Incorporated Trustees of the Peace Benevolent Society

# 平安年報

深水埗堂：元洲街32-40號  
二樓 3-7288001-862513

尖沙咀堂：彌敦道立信大廈  
九樓E、F座 3-673366

大角咀堂：福全街17-19號  
三樓B座 3-951331

九龍城堂：太子道320號翠  
翠閣二樓B座 3-373149

新蒲崗堂：衍慶街新蒲崗大  
廈2-4號三樓 3-211288

荃灣堂：青山公路421號  
四樓 0-445885

葵涌堂：葵芳榮芳路103號葵  
祥大廈三樓F座 0-4879183

黃竹街堂：黃竹街39-41號崇  
德大廈二樓 3-7776687

85 1

## 慶豐收

陳錫安

「你以恩典為年歲的冠冕，你的路徑都滴下脂油，在曠野的草場上，小山以歡樂束腰，草場以羊群為衣，谷中也長滿了五穀，這一切都歡呼歌唱。」（詩六十五：11/12），

一片娛樂昇平，歡慶豐收的景象，這也是教會一直以來的信念，誠然在過往廿多年的歲月中實在經歷過無數神的恩典，直到如今我們仍然能肩負神的託負，遵行神的使命，實有賴神豐厚的恩典及憐憫。雖然經過不少深幽低谷，屢遭內憂外患，甚至有時被一些自認為有識之士斷言：平安福音堂危機四伏，問題又煩又多，前途堪虞。似是對教會的批判，又像惋惜，其實是危言聳聽。事實證明教會不斷蒙恩，多年都有更新鮮的體驗，有更大步的跨越，我們深信主的膀臂沒有縮短，同時更深信有不少愛主的弟兄姊妹願付代價、肯犧牲、默默地耕耘、灌溉、深深地愛教會、顧肢體，雖然不為人

所知，但這卻是「草場以羊群為衣，谷中長滿五穀」的最大因素。

上星期，在巴士站偶遇一位相識超過三十年的傳道人，他所負責的教會原在該活樓下，以前間中也參加過一、兩次聚會，後因遷拆便絕少往還，輪候巴士時互談教會景況，他慨歎教會增長緩慢，三十年前約一百人聚會，三十年後的今天也只是百多人聚會，心中不禁為他們的教會感到黯然，而另一方面深感神特別向我們教會施恩，也深慶能在這個被人羨慕的教會中生活、事奉。每值歲首年終，感觸當然特別多，但最有價值的莫如一同數算神的恩典。一九八四年可算是大豐收之年。

一九八四年本來是籠罩着愁雲慘霧，經濟衰退，人心惶惶的年代，很多人都擔心香港前途而抱患得患失心理，雖然九月的草簽及十二月的中、英協議帶來片興奮的刺激，但絕不能因此消除港人的疑慮。正當百業衰退，大財團紛紛向外發展，失業率上升、一般人抱觀望態度之際，我們的教會卻有令人鼓舞的進展，再次證明人的計算方法與神的計算方

法截然不同，人的把握與神的恩典不能相提並論，我們越覺得不夠，越認為不可能的事，但靠着主的恩典是沒有難成的事，且更是足夠有餘。讓我們逐一核算一九八四年的收成。

## 工場發展的加速

當我們發展元洲街堂時，大家都有數，能應付在當時已視為天文數字的開支已心滿意足，那敢奢望有餘力再發展其他工場！誰知這幾年在認為無可能的情況下，我們豈不是一間復一間的開展嗎？我們經歷這位神是無窮盡的，我們肯憑信心踏上去，神立即證明祂的豐富是大到難以衡量的，新蒲崗堂、葵涌堂的建立，尖沙咀堂、荃灣堂的擴堂，都在教會的信心、同心步伐中一一完成，不過以往我們平均每年發展一個新工場，但一九八四年是大躍進、大豐收年，在發展工場上，遠遠超越以往的紀錄：

先是深水埗堂發展黃竹街分堂：近年深水埗堂主日聚會經常維持四百人，幾年前以為大到不得了的地方，現在又感到不敷應用，神為我們預備了黃竹街一層超過二千呎的樓宇，樓價為六十六萬，經多月的裝修，現已開始聚會。

繼而開展白田自修室，這是教會一個新的里程碑，希望透過開室推廣福音工作，由九龍城堂承擔此項新的工作，聘請兩位全職幹事。除了固定時間開放讓學生自修外，更邀請一些弟兄姊妹作輔導工作，同時籌劃於短期內開設福音性小組聚會及開展團契聚會。

再其次是新蒲崗遷往觀塘，多年來，新蒲崗堂由於地方太少，工作發展極受限制，曾嘗試租用附近樓宇或學校未能成功，八月廿神讓我們物色到一處足有五千呎的地方，價錢非常低廉，只需七十萬，與此同時，基督福音堂亦正物色新聚會地方，認為新蒲崗堂正適合他們的需要，一說即合。

不但收割了不少果子（最少百多人），弟兄姊妹也得到非常的喜樂，加倍的激勵，而且各堂會或個別團契都紛紛安排福音營或類似的下鄉佈道，此外，福委會更組織專責小組全面研究及組織下鄉開荒工作。

七月中的福音訓練營將傳福音的異象及工作的果效推至另一高峯，約二百位弟兄姊妹接受傳福音訓練，並進行實踐傳福音工作，向超過二千鄉民傳講福音，再次經歷聖靈的同工及能力，成績令人振奮，情況令人感動。除此之外，各堂相繼推出福音訓練聚會都收到很好的果效，大大提高傳福音的熱誠及技巧，無論是個人佈道、派單張、向家人傳福音、下鄉佈道或是安排佈道聚會都有足長的進展，誠可喜現象。九月的差傳大會參加人數比前兩次更多，反應也比以往熱烈，很多弟兄姊妹被見證感動，被異象所驅使，不少人立志在福音事工上有份，金錢上的奉獻、禱告上的支持，更有立志獻身作宣教士。

十一月二十九至十二月一日一連三天七堂聯合佈道大會使我們更實際嚐到收成的喜樂，參加的人數一晚比一晚多，決志人數也一晚比一晚多，弟兄姊妹同心合意的為傳福音而拚命，當見到自己所帶來的親友決志時，那種喜樂、滿足的心情是難以形容的。

此外，我們又支持海外傳道人、福音機構、定期到醫院佈道，而且還計劃組織佈道隊……等數不盡的福音工作哩！

## 教會路線的確立

十多年來我們花了不少時間討論、研究、爭辯教會路線及組織。

一九八四年我們有新的突破，復活節期間我們用了整整兩天的時間研究長執事奉建議書，這次退修會呈現新的現象：參加的長執超過總人數八成，尤其在討論過程中，體會衆人都

，時間的配合，各樣籌備工作的順利，都證明這不是人力所及的神蹟，明顯地，經濟負擔加重許多，但弟兄姊妹都非常喜樂，各人都願意盡力，甚至超過力量的奉獻。

最後是九龍城堂籌劃發展：一年內三番四次的物色地方、辦手續、討論、計劃裝修，都應該夠了吧！還不呢！十二月初，我們又看中了一處相當理想的地方，地點在培正中學斜對面，共分兩層，每層約有一千七百呎，另有約二、三百呎車房，九龍城堂弟兄姊妹非常滿意這地方，準備作為分堂之用，業主索價一百一十八萬元，我們又須費思量，單要一層呢！還是全買二層而將部份分租，因為衡量教會是否有力再負擔超過一百萬元，就算單付首期連裝修最少也要五、六十萬，我們再面臨一次信心的考驗，目前仍然與業主磋商中，不過大家都渴望能購買成功，同時深信若是神的心意，雖然教會經濟能力已呈彈盡糧絕，神的預備是足夠的。

似乎有人擔心教會如此發展是否妥當，但我們卻要為着主護我們有如此機會而興奮雀躍不已。

## 福音工作的推廣

教會最大的使命是傳福音，二十多年前我們清楚神要我們努力為福音打美好的仗，故此教會一直在福音事工上不敢懈怠。自從福音事工推廣委員會於一九八二年成立以來，我們更積極地為福音的推廣而努力，一九八四年一月一日可算是福音工作的新紀元，因為張佳音姊妹受聘為宣教士，專責推動開荒佈道及訓練的工作，一年來我們不單開拓了新的傳福音工場，且廣泛地激發了弟兄姊妹傳福音的意識，從下面幾項事例可見一斑：

新春下鄉佈道有極令人興奮的收成，無論是參加的人數、佈道的範圍、決志的人數都有驕人的成績，這次下鄉佈道同心合意，雖然有時意見不同，不過大家都是真摯的、坦誠的，沒有惡意的批評，更沒有不負責任的攻擊。經過詳細的討論後，教會執行委員會又經多次的研究，逐點提出考慮，屢經刪改，並且每句每字誦讀校正，拖延了很久的長執事奉大綱現已接近完成階段。這也顯示教會是積極的、誠意的希望有明確的路線和組織藍本後，各堂會也真正可以完全自立。事實上現時各堂會基本上行政已完全獨立。至於經濟方面，除供樓的款項比較複雜外，其他支出各堂可應付裕餘。曾有人提出教會如此發展，各堂要完全獨立只是理想而已，其實若基本問題一旦解決，完全獨立是指日可待的事。

## 全職傳道人的增加

一年內，我們加聘了五位傳道人會深慶得人。年初，我們得到張榮勝弟兄、張佳音姊妹的加入；年中，我們又請到黃官勝弟兄、洗劍華姊妹及黃鳳儀姊妹為傳道人，年終，我們又再決定加聘四位尚在神學院攻讀的弟兄姊妹，一俟他們畢業即成為教會傳道人。

若要再數算的話，相信還有一堆數不完的收成：諸如主日晚堂聚會、聯合查經聚會的開設，執事們日趨成熟、尤其是表現在事奉上和各堂的合一上。綜言之，這是豐收的一年，在我們慶幸豐收之餘，讓我們用感恩送別一九八四年，並且用信心迎接一九八五年。

#### 4. 宣教士工作：(張佳音姊妹工作簡報)

##### (1) 於各堂之佈道訓練

- (A) 1 - 3 月於新蒲崗堂訓練全教會個人佈道
- (B) 4 - 6 月於九龍城堂訓練傳道部員個人佈道
- (C) 10 - 12 月於葵涌堂訓練全教會家人佈道

##### (2) 統籌各項聯合佈道工作

##### (3) 帶領各項小組福音工作

##### (4) 推動本土及海外差傳工作

### 二、十二月份財政報告

收 入		支 出	
尖沙咀堂	11,710	薪津	3,850
深水埗堂	6,545	支持神學生	9,600
葵 涌堂	3,374	* 張姊妹手頭零用現金雜支	561.20
	21,629	佈道大會邀請咭	151
不敷	27,633.20	下鄉佈道宿費定金	600
		聯合佈道大會借堂費	4,500
		撥款黃竹街擴堂用	30,000
合 共	49,262.20		49,262.20
上月結存	102,133.90	* 「張姊妹手頭零用現金」乃為雜項支出之用，為方便不用開	
本月不敷	27,633.20	支票或過戶手續而能隨時購置小量物品，例：單張、橫額、	
本月結存	74,500.70	文具等等，而交由張佳音姊妹負責，特此聲明。	

司庫：崔康常

### 三、明年工作報告(準確日期並內容將逐一刊登，敬請留意)

#### 1. 本土福音工作：

新春下鄉佈道、聯合佈道大會、逐家佈道隊、映音組、小型下鄉佈道隊等等。

#### 2. 海外差傳工作：

舉辦澳門、台灣、西馬、菲律賓等短期宣教學習團、聯合差傳培靈大會、差遣宣教士、跟進「差傳有志事主者」聚會等等。

### 四、新春下鄉佈道——大嶼山全島

1. 日期：25 - 2 - 85 - 27 - 2 - 85 (初六至初八)
2. 地區：大嶼山(梅窩、貝澳、東涌、大澳、塘福、水口三大區)
3. 人數：招募名額 100 位
4. 報名：請向各堂傳道人取報名表，盡快報名，以便分組分工，截止日期 20/1
5. 營前大會：所有參加者務必出席，7/2 禮拜四 7:30p.m. 假尖平。

敬請同心代禱，並請踴躍參加！

# 福 委 會

「感謝神常帥領我們在基督裏誇勝，並藉着我們在各處顯揚那因認識基督而有的香氣。」  
(林後 2 : 14.)

### 一、八四年大事回顧感恩

#### 1. 聯合佈道工作：

##### (1) 新春下鄉佈道 (5/2 - 7/2)

(A) 參加成員：80 人

(B) 分成 6 隊：新田(古洞)、元朗(洪水橋、流浮山)、坪州、昂坪(東涌)、昂坪(姜山、大澳)、西貢(十四鄉)

(C) 決志約數：130 人

##### (2) 傳福音訓練營 (16/7 - 20/7)

(A) 參加成員：174 人

(B) 佈道地區：上水區(彩園邨、石湖墟、金錢邨、蓮塘尾)

(C) 佈道結果：個人佈道 2,600 人，決志成人 80 人，決志兒童 400 人

##### (3) 佈道大會 (29/11 - 1/12 假城浸)

(A) 出席約數：第一晚約 400 人，第二晚約 700 人，第三晚約 1,200 人，合共約 2,300 人

(B) 填決志表：第一晚 66 人，第二晚 71 人，第三晚 95 人，合共 232 人，普遍反應優良

#### 2. 海外差傳工作：

##### (1) 差傳培靈大會 (16/9 假城浸)——東南亞需要，焦點泰北

(A) 立志獻身：海外宣教 16 人，帶職宣教者 20 人，全時間事奉者 3 人，帶職事奉者 20 人，生活有使命感者 463 人

(B) 立志獻金：84 - 85 年約為 423,792.00 元

##### (2) 支持陳永強弟兄於西馬之黑社會青少年及吸毒者之福音工作

(9.84 - 2.85)

##### (3) 支持李穎蓮姊妹、陳佩恩姊妹到東馬 6 區作循迴佈道工作

(9/1 - 20/1)

#### 3. 小組福音工作：

##### (1) 佈道隊：

(A) 成立日期：27/5

(B) 成員人數：27 人

(C) 佈道地點：白田上邨 16 座

(D) 佈道成果：自 6 月至 12 月，7 次之逐家佈道工作  
共訪問 379 戶，向 391 人談道，有 30 人決志，61 人慕道

##### (2) 映音組：

(A) 成立日期：27/5

(B) 成員人數：幻燈組 15 人，錄音組 14 人，共 29 人

(C) 工作成果：幻燈組即將推出一套長達 45 分鐘向佛教人仕傳福音之幻燈，錄音組即將推出十多盒 60 分鐘之佈道性錄音帶，以供作傳福音之工具。

# 聯合晚堂聚會

地點：假尖沙咀堂舉行  
時間：祈禱會 7:15p.m.-7:30p.m.  
聚會 7:45p.m.-9:15p.m.

總負責：曾像賢  
傳道人：張佳音

## 一、報告：

### 1. 出席與奉獻：

日期	祈禱會	會友	慕道者	來賓	新朋友	總出席	奉獻
2/12	6	21	3	7	1	32	0
9/12	4	10	0	2	1	13	120
16/12	7	13	4	4	1	23	100
23/12	6	11	1	1	1	14	0
30/12	4	19	0	6	0	24	50

### 2. 事奉之編排：

日期	講員	見證	主席	司事	司琴	祈禱會
6/1	張佳音	翁少明	巫惠儀	鐘婉儀、余劍良	陳佩恩	莫嘉明
13/1	黃官勝	盧雪梅	莫嘉明	毛少娟、曾像賢	盧雪梅	曾像賢
20/1	冼劍華	陳德興	李惠玲	黃健芳、黃栩傳	張沛韶	陳佩恩
27/1	林兆源	冼劍華	李宏量	陳偉明、羅玉華	賽玉娟	余劍良

## 二代禱：

請為晚堂於新春期間開始，一連四週之福音性聚會代禱，求主使用晚堂，吸引更多日間不能返聚會之家人朋友歸主。

日期	講員	內容
24/2	林偉雄	一個傷殘者的得救見證
3/3	喬宏	一個影視中人的見證
10/3	互愛團契	一群戒毒者見證福音的大能
17/3	吳主光	佈道會

「務要傳道，無論得時不得時，總要專心，並用百般的忍耐，各樣的教訓，責備人、警戒人、勸勉人。」

(提後 4:2)

# 我的心聲

張佳音

來到年終，心中無限感言；面對歲首，眼裡充滿前瞻。回顧整整一年在平安福音堂擔任福委會宣教士的聖職，是何等的恐懼戰兢。對於神所托負的和人所交付的大小聖工均竭盡所能地去忠於所托，不敢有虧神與人之期望。這年來，從忙碌中學習靠主、從摸索中學習適應、從教導中學習長進、從觀察中學習了解、從了解中學習體恤；總之，走呀走呀！衝呀衝呀！日子就這樣多姿多采的飛馳，回首數算，滿路脂油，真不禁從心底裡向主低頭下拜；也願趁此機會與你分享我這些日子以來的心聲。坦白告訴你……

一、我需要同心：  
不要看我到處奔走，循迴各堂指點說教，策動大小佈道事工；就以爲我必會悠然於這「列國的大使」、滿足於這「行政的高位」中。老實說，正好相反，我許多時都渴望去做一個鄉間的傳道者，忠心心的開墾神國的荒地，簡簡單單的、樸樸實實的過此一生。但如今，只爲盼望能激發更多人一同興旺福音，也屬美事，就暫時甘心、喜樂地、順服地去安排這一切繁瑣的事務籌備，但心底裡真巴不得主快快的能安排到另一位弟兄來統籌這一切之教導與行政，讓我有更多的時間，直接的到各需要之荒地傳播福音。故此今天，無論大型或小型、直接或間接，我們都不要忘記主所展示在我們目前之異象：「趁着白日，我們必須作那差我來者的工，黑夜將到，就沒有人能作工了」。在這異象的大前提下，願意我們都能學習放下自己之喜好、理想，同心爲主打那末後之仗。

二、我需要同工：  
雖然福委會有各堂委派之委員，同心同工於各項聯合工作上，本不該有「一人公司」之感覺，但許多時候就因各樣

大小工作均需要宣教士帶領統籌，而各堂委員均於各堂自己崗位上事奉甚重，就常做成剛趕上事務之安排，而未及到異象之傳遞，導致福委工作與各堂時有脫節之流弊；更加上各堂發展迅速，事奉人手日形短缺下，聯合之福音工作，每每在無兵之將下到處「拉夫」，巴不得這種「大抱負、小兵卒」的怪現象能於未來成立之佈道團中得以消解。佈道團是我加入平安福音堂事奉之初願，也是我越來越盼望成立的組織。在不影響各堂事奉人手下，能讓一班有心志的弟兄姊妹組成這個團契，以佈道爲大目標，按時聚會、訓練、分享、相交，就像一個教會的團契一樣，除非有於新工場開荒的需要，否則主日各團員仍返回各堂崇拜、生活。團中分成鄉村佈道組、映音組、文字組；等等，就是將現今福委會零星之組別，歸入這有系統之體系中，使每項工作之推展，均有一班固定的團員來支持；而所推展之工作，也能按團員之人手、力量、恩賜來按步邁進，如此，「臨時拉夫」的現象信必銳減。當然，佈道團之成立決非三言兩語、一朝一夕就誕生，但巴不得你在今天這種「矛盾」的情況下，仍能伸出你的授手，與福委同工同勞，因爲「要收的莊稼實在多，作工的人委實少」啊！

## 三、我需要同情：

自從去年一月一日我離開了「生於斯、長於斯」的教會，來到大家當中，就一直被熱情地邀請到各堂擔任吃重的訓練及推動工作。過去一年，你常常聽到我教導的聲音，看見我忙碌的事奉，但我卻無暇聽聽你們、認識你們。有時瑣務纏身常常都要看記事簿做人，否則就像患了失憶症一般。我像被許多人認識，卻像不認識甚麼人！處處像是家、處處也不是家！我實在有孤單感，我需要肢體的關懷、相交的生活……今年開始，我盼望停止去年這種「週遊列國」的職事，能留在一間堂中，作一個普通的姊妹，與大家同喜同憂、同心同工。願你爲我祈禱！

# 深水埗堂 1984 年回顧

深水埗堂的地方較大，主日聚會人數常在 350 至 380 之間，團契共十個，主日學也分兒童、少年、青年及成年四級（每級有獨立行政、編班等），因此常覺人多和事多，弟兄姊妹都容易於事務上繁忙，肢體間的相交更難全面，多只是集中於團契或已熟識的一小群，主日後對新朋友的關心很多時是力不從心，例如四喜我回上主日交談的那一位有時候也是困難；不過，我們仍憑清潔的意見，神的恩賜，把叫大多弟兄姊妹都有純一的心，說定了當依神和跟隨的唯有主自己，而不在於人或制度；肢體或許於教會的事上很難各方面都參與，但於個人的崗位上，或於那些可能盡力的部份都顯出了忠心來。

在這一年中，我們起初只預算找一家地方讓團契使用，於下半年才折色地方以備 85 年分堂，但 神卻讓我們於開始便找到地方。我們感謝 神，只有祂清楚我們的需要，肯定了特安分堂的事實，然後幫助我們去面對各種需要。我們於人數方面，分兩處地方絕無問題，但帶領人手就不甚足夠，我們讓每一得救又願事奉的人參與，不過與此同時也希望在主要經歷較深的人如保羅帶領摩太殿在旁邊給予支持鼓勵，這地方是較難做得足夠的，但在肯定了特安分堂的大半年中我們就嘗試了在這方面作了較好的安排。弟兄姊妹，祈禱會參加者較前年平均多約十人但九月時，一些開始做事的肢體便不能參加星期二黃昏的祈禱會了。團契祈禱會也普遍被重視，願主幫助我們，叫每個肢體都在這方面做醒學得更好。

## 傳福音

青少年團契和主動也參與佈道事工。在懇親會，福音主日及下午的外立佈道中都有不同團契的團友參與，在多次聚會中新朋友是超過一千人的，但我們真覺祈禱主，讓我們有更長線的委身，以致跟進及關顧方面能做得更好。此外，弟兄姊妹委身是同心記念家人的得救，願意參加街頭佈道和接受佈道訓練，這些都是要求主保守我們能夠持之以恆，使我們能帶更多人真正信主得救。

## 團契

團契始終仍是弟兄姊妹學習的地方，有在當午學到相交的，有學習基本真理的，也有學而事奉和實踐真理的，這一年中，團契的數量並沒有太大的增長，但 神卻造就了不少人起來，使我們於分堂時能多分兩個團契來，願我們在來年能將所學得的若出來，更將主名傳揚，顯人歸主。

個別團契方面，成人團契約翰團於造就及成長方面明顯的果效，比如迦團團友更為關心差傳事工，提摩太團承接了主日學生，使他們更易認識教會。不過，保羅團於暑假後因大部份團友因上課時間關係以致人數大減，需要以其他形式對團友關懷及跟進，我們也要考慮在中學生的工作上如何再行推動。

姊妹於個人內心，事奉心志等方面也作了預備，當安排 85 年崗位事奉人手時，真看見 神興起了不少人來，又有不少姊妹看見需要而願意兼任了多於一方面的事工。此外，於購置以至預備分堂，分團更見到弟兄姊妹的同心，在奉獻上亦看見眾人的盡力，單於這堂奉獻上超過十七萬，另可由常費撥往者亦達十餘萬，這些也都是我們大大感謝 神的。

至於深水埗堂的一般情況，則現分述如下：  
**聚會人數** 這年裏聚會人數只能算是保持穩定，除了個別團契略有增長外，大多數團契都有重

於造就方面而於量方面的增長並不多，在年紀方面，則參加主日講道的成年人和少年及兒童主日學的人數逐漸增加，使教會內由幼稚園至老年人每個階段都有一定的參加人數。

## 學聯聚會

這年的學聯聚會並不理想，由 83 年底至 84 年十一月間受浸的肢體增加了四十餘人減去離港，不能出席者，但實際增加的卻不足十人。參加者有部份曉得藉此聚會敬拜及記念主，但有部份肢體卻看不清楚此聚會的真義及重要性，有只是慣性出席的，有少願出席的，真覺求 神憐憫，讓我們不單於主日回來聽道，天取能力，更曉得親近主，向主獻上對祂聖的回應。

## 祈禱

禱告生活始終是個別的，有些能於其中好好學習，有些仍易拘於外表上盡力而缺乏安靜交和能力的。不過，在整年來看，禱告的操練是比以前再

## 造就

主日學各級都保持穩定成長。兒童、少年及成年級的教師都對其看重在真理上的教導，更對各級亦有個別的關心，引導他們信主及在真理長大。青年級則以參加者大都是肢體的緣故，故除福音性查經及初信造就外，多集中於研經，並且多是李學李之間有連貫性的，我們更計劃於 85 年排出一個為期三年的系統課程。

在其他方面，弟兄姊妹亦很願意去學習，例如於興閱報者，主日學教師等大都表示希望多受造就；我們將盡可能將別考慮時間及人手安排，更盼望眾人都在參與的同時好好學習。

## 展望

85 年開始，深水埗堂便正式分立黃竹街堂來，兩堂都可能有其地方需要適應，有些地方特別是深水埗堂的人手，可能感到不足，但我們深信 神的恩賜是夠我們用的，願祂引導我們在每一方面都有學習及長大，也願眾弟兄姊妹都在主面前有奉祂的心意，並向主回應：「主啊，我在這裏，請差遣我！」

## （續事奉乃一生之久）

在我們分堂之際，讓我們一同的獻上自己。事奉本身並非工作崗位或恩賜，而是一個「生活方式」，包括作事的動機和心態。事奉也不可視為權力或地位。事奉神的人要像基督一樣，願意放棄自己的權益，甘心處於卑微，以事奉為神所託付的責任，盡力而為，務求忠心。事奉雖以神為最終目標，但卻包含了為人的需要而服事。讓我們一同起來，一生之久的服事。

# 事奉乃一生之久

李盛林

事奉是我們一生之久的事。在過去一年中，我們藉着不同崗位的奉事，不同類別的事奉，又在主耶穌的連結下使我們這股體成爲神恩典的對象。在這年中我們兩個團契能夠分團，甚至教會能夠分堂都是因爲這事奉的果效，神將得救的人數天天加給我們教會。

## (1) 家庭成員的事奉

在神的家中我們是其中的成員。新約所提到這方面的，是着重於成員與神的關係。家裏的成員與家裏的僕人是有很大的不同。如果我們繼續的認定成員的身份，我們便不至於爲「工作」工作，工作到筋疲力盡。因爲我們的成敗得失自有神的判斷，所以我們不可彼此論斷羅一：14。連自己也不可論斷自己。我們既認定是成員，我們便單單屬神所有，我們的工作、生活、幸福都是與神的家連在一起。

## (2) 舉一動的事奉

在新約之中，有一個字是形容人對神的事奉，這包括了傳福音和作監督的。但這一個字更廣泛的用於整星期六天的工作(路十三：14)、職業徒(十八：3)、葡萄園的工作(太廿一：28)、聖殿裏的職事(林前九：13)、

神的作爲(徒十三：41)、行神蹟(天：30)、人的行爲(天七：23、徒十：35)、信心的表現(雅二：17)、工作的效果(路十四：13)、敬造之物(來二：7)、人手所造的偶像(徒七：41)等等。從以上經文所表達人的一舉一動，我們更可以看見是生活上每一個動作都是事奉神的。每個工作都是其個別獨立的目的，但最終的目標都是事奉神。除非我們失去了地上的生命，否則我們的一舉一動是一生之久，所以我們的事奉都是一生之久。

## (3) 敬拜人生的事奉

新約聖經從沒有強調「聖職人員與普通信徒的分別」。事奉與敬拜實在不能分割。事奉便是敬拜，而敬拜也是事奉的一環。我們想神更祝福我們，我們更要在生活中實行並體驗敬拜的生活。在教會中有很多弟兄姊妹真的能夠在個別的生活中心過一個敬拜的生活，一個敬拜的生活並非是一個與世沒有連繫的生活，這當然不是一個避世的生活了。雖然在生活上經驗很多苦楚和不如意的時候，中間並有喜樂歡欣之時，但這是我們所要面對的。敬拜並非等於儀式化的聚會，真正敬拜是從心底裏發出的回應，包括對神的「欣賞」、「敬畏」、「順服」、「效忠」，從而在生活上實踐祂的心意，讓祂的生命流露出來，所以敬拜人生的事奉文是一生之久不斷成長、不斷學習的事。

(轉第九頁)

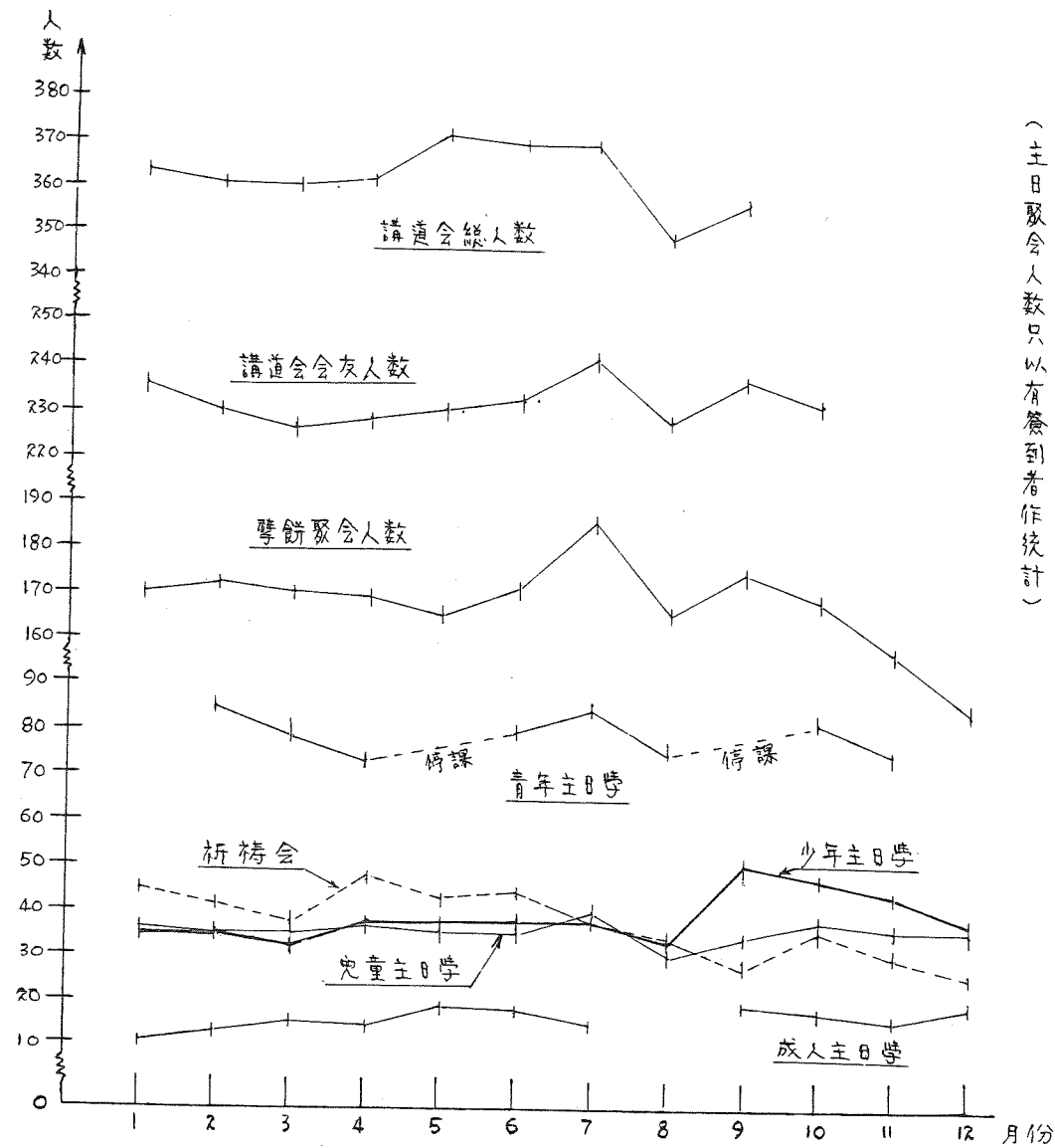
## 一九八五年度執事崗位分配

	深水埗堂	黃竹街堂
行政組	洪順強、嚴惠忠、羅維弟	劉修信、何德華、馮謙誠
靈修組	何群弟	李威林
文書組	張潔萍	曾寶文
團契組	劉美輝	馮謙誠、吳惠吉
造訪組	洪順強、何世欣、何世欣弟、陳偉聲、陳偉聲、張潔萍	李威林、全、梁悅清、盧玉萍
出版組	呂瑞標	梁悅清
總務組	徐建華、梁國恒	周全
相交組	尹蓮妹、梁國恒	李炳南
財政組	羅維弟、尹蓮妹	何德華
傳道組	盧志明、陳偉勤	梁翠芬、羅惠強

## 各組組員協助事互同互名單

深水埗堂：	黃竹街堂：
傳道組：張嘉明、鍾惠明、黃銀順、楊寶珠、麥麗芬、盧宇權	傳道組：何瑞霞、余務員、曾寶文、閔雪貞、梁信祥、李惠娟
文書組：譚瑞珍、葉永恩	文書組：韋妙芝、劉麗霞
青年主日學校：何世欣、梁桂蓮	青年主日學校：盧玉萍、鍾國良、何札學
少年主日學校：譚永業、吳偉權、張淑瑩、蔡碧端、黃慧儀、潘惠兒、陳文櫻	事務組：黃錫豐、黃錦明、黃智生、何小瑩
兒童主日學校：譚永業、劉秀英、羅清華、伍秀美、戚風儀	
(核心：吳偉權、張淑瑩)	
兒童主日學校：周永業、崔志強、梅寶垣、李慧儀、蔡巧玲、劉志堅、鍾志明	
張亨發、何妙玲、林秀珠、陳燕玲、凌麗明(核心：志強、永業、慧儀、儀)	
成人主日學校：杜富要、何少如、吳燕良、蘇文彩、陳風柔	
事務組：舒明夫、曾昭明、李沃華、卓訓興	

深水埗堂各聚會每月平均出席人數 (一九八四年)



(主日聚會人數只有簽到者作統計)

聚會	1	2	3	4	5	6	7	8	9	10	11	12
祈禱會	45	41	37	47	43	44	37	34	27	35	30	26
擘餅	170	172	170	169	165	171	186	166	174	168	162	148
講道會總人數	363	360	360	361	371	369	369	348	356			
講道會會友	236	230	226	228	230	233	242	228	237	232		
青年主日學		85	79	73		80	85	75		82	76	
少年主日學	35	35	32	37	37	37	37	33	50	47	43	37
兒童主日學	36	35	35	36	35	35	40	30	34	37	36	36
成人主日學	11	13	15	14	18	17	15		18	17	16	19

各團契導師及職員名單

	導師	團長	吳修	文書	生活	教務	總務	司庫	音樂
深水埗堂	約翰	何群弟 尹建妹	同工: 杜露雲 何少如 吳燕良 黃讚雄						
	挪亞	何群弟	余少富 梁國鴻	陳志翔 李國強	梁鳳珍 方慕春	廖鳳姿 徐錦添	許志剛 方惠卿	盧自儀 曾昭明	陳風柔 張淑意
	比利迦	尹建妹	梁國鴻 吳國新	李國強 李國強	方慕春 劉景貞	徐錦添 黃錦添	方惠卿 張惠明	曾昭明 胡啟成	陳風柔 歐慧玲
	比拉迦	洪順強 洪順強	吳國新 吳國新	李國強 李國強	方慕春 劉景貞	徐錦添 黃錦添	方惠卿 張惠明	曾昭明 胡啟成	陳風柔 歐慧玲
	迦南	何群弟 何劉	余少富 李國強	陳志翔 李國強	梁鳳珍 方慕春	廖鳳姿 徐錦添	許志剛 方惠卿	盧自儀 曾昭明	陳風柔 張淑意
	示羅	張潔萍	區惠培	楊國強	羅燕華	何少如	吳燕良	黃讚雄	
提摩太	洪順強	同工: 卓訓興 梅宜姬							
黃竹街堂	雅各	何德華 何果翠	曾中明 李國強	梁佛英 盧耀雄	陳玉玲 何燕玲	高金耀 何小麗	高金耀 李錦明	黃智生 何燕玲	
	基訓	李國強	李國強	盧耀雄	何燕玲	何小麗	李錦明	何燕玲	
	西瑪迦	鍾國良 馮美英	曾中明 李國強	梁佛英 盧耀雄	陳玉玲 何燕玲	高金耀 何小麗	高金耀 李錦明	黃智生 何燕玲	
	彼得	馮美英	李國強	盧耀雄	何燕玲	何小麗	李錦明	何燕玲	
	保羅	羅惠強							

聚會時間表

	深水埗堂	黃竹街堂
禮拜日	上午8:00-9:00 上午8:30-9:15 上午10:00-10:45 上午11:00-12:00	少年及兒童主日學 成人及青年主日學 擘餅聚會 講道會
禮拜一	下午4:45-5:45	祈禱會
禮拜二	晚上8:00-9:30	祈禱會
禮拜三	晚上8:00-9:30	晚上8:00-9:00 祈禱會
禮拜四	晚上8:00-9:30	約翰團
禮拜六	上午9:00-10:15 下午2:00-3:30 下午4:00-5:30 下午4:00-5:30 下午7:45-9:15 下午7:45-9:15	提摩太團 示羅團 迦南團 比拉迦團 比利迦團 挪亞團
		下午2:00-3:15 保羅團 下午4:15-5:45 彼得團 下午4:15-5:45 西瑪迦團 基訓團 雅各團

# 深水埗堂一九八四年度收支表

收

月份	封数	常费奉献
1	225	58,341.70
2	141	34,657.50
3	160	50,611.48
4	194	58,456.20
5	154	43,214.23
6	160	45,319.90
7	201	58,127.28
8	132	41,331.70
9	201	64,307.50
10	159	47,714.50
11	169	51,881.27
12	202	71,621.60
2098		625,664.84

外币奉献	3,446.65
借堂奉献	1,950.00
其他奉献	80.00
银行利息	3,559.65
售平安诗集	1,700.00
培新退田租金按金	1,800.00
相交日奉献	390.00
职员训练营奉献	740.00
研经营奉献	10,296.80
夏令会奉献	13,367.00
遊河奉献及報名费	3,825.00
郊遊日奉献及報名费	6,298.60
下鄉佈道及福音营奉献	4,330.00
差傳奉献	76,863.00
建堂奉献	179,062.39
295,172.79	

支

薪津	1,225,565.00
文房印刷	9,780.16
房屋供款(61-72期)	1,897,752.06
清潔及管理費	9,859.70
水、電及電話費	20,564.00
圖書、小册子、单張等	6,263.50
邮費	1,226.40
培新及聖加大利租金及校工工资	10,600.00
福利慈善	20,844.30
主日學	4,341.50
修理及保養	7,410.90
地租及差餉	14,099.01
大掃除費用	1,467.20
造浸袍53件費用	1,620.10
聖經速讀獎品	1,307.00
保險費	1,000.00
租車	1,420.00
購置：音响、洗衣机等	3,097.00
請員車款	3,890.00
聚會/活動費用：懇親日+相交日	17,272.20
職員訓練營	14,588.80
夏令會	4,199.70
研經營	6,290.10
遊河	3,736.10
郊遊日	4,799.50
黃竹街堂：房屋供款(1-72期)	5,113,090.90
清潔及管理費	2,352.50
電及電話費	3,054.50
什項+聖路加書院按金=千元	8,398.60
七堂聯合基金款項	6,000.00
489,505.67	
撥出奉献	295,172.79
撥入對外奉献基金	15,510.00
本年度盈餘	133,183.49

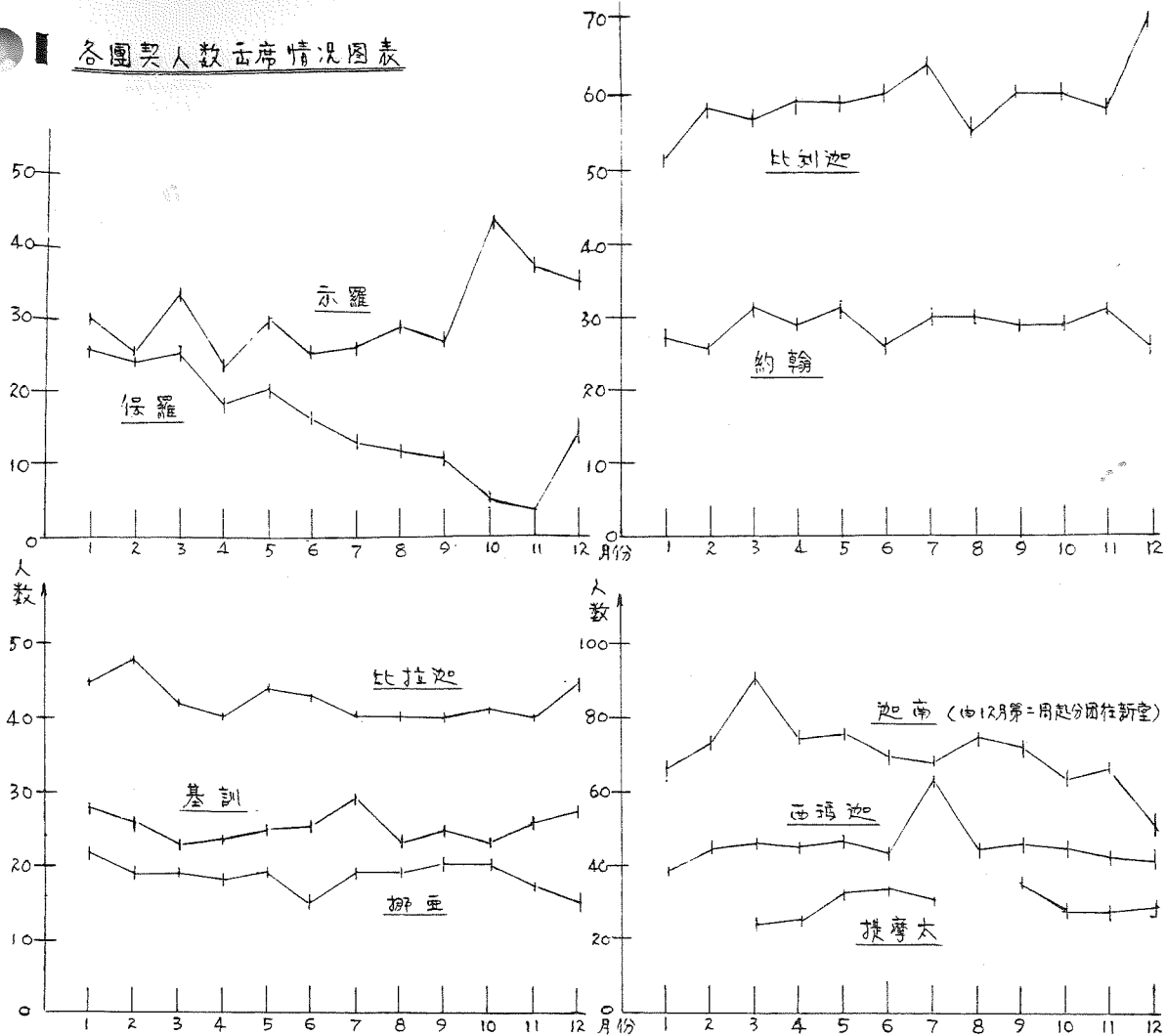
\$ 933,371.95

\$ 933,371.95

上年度結存	1,185,179
本年度盈餘	133,183.49
撥入建堂帳	135,000.00
本年度結存	\$ 1,003,528

對外奉献基金帳：上年度結存	3,446.00
常費撥入	15,510.00
支出	15,200.00
本年度結存	\$ 3,756.00

# 各團契人數出席情況圖表



團契聚會出席人數 (每月平均數)

團契	1	2	3	4	5	6	7	8	9	10	11	12
約翰	27	26	31	29	31	26	30	30	29	29	31	26
椰里	22	19	19	18	19	15	19	19	20	20	17	15
比利迦	51	58	57	59	59	60	64	55	60	60	58	69
基訓	28	26	23	24	25	25	29	23	25	23	26	27
比拉迦	45	48	42	40	44	43	40	41	40	41	40	44
迦南	67	73	91	74	75	69	67	74	72	63	65	47
示羅	30	26	33	23	29	25	26	29	27	44	37	35
保羅	26	24	25	18	20	16	13	12	11	5	4	14
抹摩太	21		24	25	32	33	31		35	27	27	28



深水埗堂八三、八四年奉獻比對

封數:	84年	83年	84年	83年
常費(包括感恩130封)	2098	2041	每月平均收入	\$77780 \$53780
建堂	424	91	每月平均支出	\$40792 \$39436
差傳	493	284	每月平均常費奉獻	\$52,138 \$45,667
	3015	2416	每月平均奉獻封數	251 201
愛心	41	19	每月平均常費奉獻封數	175

七堂聯合基金帳

八三年	收	支
七月	七堂各撥來一千元	7,000.00
七月至十二月	印刷月刊費用	6,279.10
十二月	大角咀堂	2,000.00
	荃灣堂	2,000.00
	九龍城堂	800.00
四月	培靈會(復活節):奉獻(場內)收入	3,566.90
	租金(信義中學)	1,200.00
八四年		\$7,887.90
一至四月	深水埗、尖沙咀、葵涌、新蒲崗堂各撥來六千元	24,000.00
	大角咀及荃灣堂各撥來四千元	8,000.00
	九龍城堂撥來	5,200.00
一月	年會奉獻收入	3,831.40
	年會(11/18)午膳費用	5,440.00
	僱員賠償保險費	2,105.71
	年會飲品	306.00
	運動會膳食費用	7,200.00
	運動會(獎品及音響)	2,250.00
四月	培靈會請員車款 17-19/84	2,000.00
	長執退修會(管費)	1,600.00
	(其它費用)	2,591.00
	印刷奉獻封及收條	3,113.00
六月	印刷會友名冊二千張	550.00
八月	花園	150.00
十二月	錄音帶十四盒	112.00
一至十二月	印刷月刊費用	18,801.00
		\$33,004.9

主日聚會負責人編排

	擘餅	請員	主席	司琴	司	事
深水埗堂	6-1	洪順強	何群弟	羅維弟	方慕春	吳恩頴 區惠婷 陳志翔
	13-1	呂瑞樑	張佳音	杜露雲	蘇文彩	梁卓賢 林文杏 廖煒基
	20-1	嚴惠忠	陳錫安	陳志翔	方慕春	鍾惠明 張潔玲 譚永豪
	27-1	洪順強	洪順強	譚綺紅	蘇文彩	楊美豐 吳燕良 張淑儀
3-2	何世欣	何群弟	陳偉勤	方慕春	李家明 鄧秀雯 梁卓輝	
黃竹街堂	6-1	李啟林	陳錫安	馮謙誠	歐陽筱蕙	鍾德 馬玉桃
	13-1	劉修信	何群弟	楊達昌	歐陽筱蕙	彭國豪 伍惠珍
	20-1	李炳南	李啟林	鍾燦華	歐陽筱蕙	曾偉倫 張潔芬
	27-1	羅惠強	陳黔開	莫莊雄	鍾美茵	黃錫豐 周凤娟
3-2	李啟林	李啟林	陳深容	鍾美茵		

團契週會

	5-1	12-1	19-1	26-1	
深水埗堂	約翰	交通祈禱	分組查經:第一卷殺案	分組查經:與神同行的以諾	見証:與神同行
	挪亞	交通祈禱	講道:肢体生活的重要	講道:在崗位上見証神	查經
	比利迦	導師、職員介紹	講道:歸入神的團契	團講:我們為什麼需要團契	講道:論重生
	比拉迦	分享:團契生活	新舊職員交職	分享	幻燈:我們的教會
	迦南	音樂:主的愛	講道:全能者	講道:全能者	講道:聖經的真理性
	示羅	感恩祈禱	幻燈:基督徒應有的表現	講道:基督徒的追求	專講:如何讀四福音
	提摩太	講道:加強信仰的主	查經:耶穌一救贖的主	劇式扮演:撒旦誘惑的敗	談經分享:帶給人恩典的主
黃竹街堂	雅各	交通祈禱	講道:團契生活	講道:祈禱祈求的能力	分組查經:憐憫的主
	基訓	家庭聚會	個人佈道訓練	個人佈道訓練	
	西瑪迦	反省	講道:為主盡忠	分組交通:表裏一致	講道:柔和謙卑的主
	彼得	講道:十字架的愛	音樂及分組:與耶穌象恩	分享:如何持守信仰	講道:開到水深之處
	保羅	見証:短講	難題解答	講道:祈禱	見証:祈禱

主日當值執事

	深水埗堂		黃竹街堂	
6-1	呂瑞樑	盧志明	何德榮	吳惠音
13-1	徐燦華	陳偉勤	梁炫清	盧玉萍
20-1	陳偉聲	羅維弟	周全	吳惠強
27-1	嚴惠忠	張潔萍	馮謙誠	梁翠芬
3-2	呂瑞樑	盧志明	李炳南	曾寶史

小統計

受浸	45人
離港(移民及讀書)	4人
結婚	11對
添丁	6名

報告事項

1. 本主日下午十一時十五為教會年會，地點為葵威李兆基中學，教會後請弟兄姊妹自行前往會場。
2. 本堂提名七位弟兄姊妹為受鑑定執事：莫耀文、馮聖華、何國偉、巫惠儀、梁麗華、戴婉芬、李宏量。受鑑定期一年，他們崗位分配見執事崗位分配表。
3. 下主日下午二時半本堂舉行職員訓練聚會，請各團導師職員定必出席。
4. 本月廿日(主日)下午二時正本堂舉行「交友戀愛與婚姻」講座，歡迎有興趣弟兄姊妹參加。
5. 本堂今年兩大目標為「獨立追求」及「家人佈道」。獨立追求運動將於二月份推行，目的在使弟兄姊妹在真理、靈性、相交、見證方面更多學習，長進。因此我們不單個別用功讀經，讀屬靈書、祈禱，更應在教會牧體中彼此表現出信徒生命的本質。家人佈道則於下半年推行。
6. 本堂支持救濟非洲災民三千元，惟採用代收弟兄姊妹捐款，不足之數由常費補足。
7. 為增進本堂肢體互相溝通扶持，註明各團負責責任人得知任何消息請第一時間通知總負責人、傳道人、執事，以便能切實相交生活。
8. 本月份清潔教會工作分配如下：以琳廚房、洗手間、水坳大堂、錫安副堂書櫃、基利八樓、石屋、沙脊沙橋立日協助執拾。

肢體消息

1. 李勇強弟兄與洗劉文姊妹於三月十日(主日)下午三時正於九龍城禧道會堂舉行婚禮。
2. 何鳳兒姊妹因家有喜事，自星返港逗留十天。

代禱事項

1. 譚偉元父親身體健康
2. 福音堂跟進工作
3. 沙脊團新朋友跟進工作

團契聚會表

	一	二	三	四
沙脊	創造的主	誰是罪人	耶穌與我	你是我的主嗎
沙瑪	老底嘉教會	驅通行道	派草球	靜觀自然看主華
以琳	回徑還手	永恆的盼望	末世	總結摘錄
錫安	父神的愛	施慈愛的神(一)	施慈愛的神(二)	施慈愛的神(三)
慕列	一年之計	我的真相	神創造生命	豐盛人生與生命
以勒	福音機構介紹	獻你年青的力量	全副軍裝	藉我賜恩福

十二月份收支表

收		支	
(甲) 常費		第四期分期付款	2516.52
3/2	6162.00	傳道人薪津	13800.00
9/2	12860.00	租金	3600.00
16/2	15096.00	講員車資	150.00
23/2	8980.00	總務組	245.00
30/2	11542.50	相交組	1319.60
	54640.50	傳道組	1827.00
(乙) 感恩	4850.00	造就組	434.00
(丙) 差傳	5190.00	團契組	500.00
(丁) 福音堂	1100.00	圖書室	200.00
(戊) 佈道會	200.00	文書組	273.00
(己) 撥款	18000.00	主日學	97.00
		義傳基金	1500.00
		電費	903.50
		管理費	525.00
		電話費	303.00
		特別聚會儲備	2000.00
		撥款深水埗堂	10000.00
		義傳撥出	62839.02
		福音堂撥出	5190.00
		佈道會撥出	1100.00
		本月盈餘	200.00
合計	83980.50	合計	83980.50

上月結存 45414.75  
本月盈餘 14651.48  
本月結存 60066.23

主日聚會負責人

	聲 餅	講 道	主 席	司 琴	司 事
6/1	吳主光	吳主光	黃梅英	張沛韶	吳主光 組
13/1	劉克華	崔康常	李勇強	曾寶貞	黃官勝 組
20/1	黃官勝	黃官勝	馮聖華	戴婉芬	崔康常 組
27/1	莊啟松	張榮勝	李宏量	張沛韶	關國雄 組
3/2	原樹堂	吳主光	戴婉芬	曾寶貞	莊啟松 組

執事會議案

- (一) 撥款一萬元往深水埗堂
- (二) 各部門支出超過一千元需由執事會通過
- (三) 本堂支持救濟非洲災民三千元，方式採弟兄姊妹按感動自由捐款由教會代收，不足之數由常費補足。
- (四) 追認印刷栽培信費用1181.90
- (五) 另行安裝電話一部供傳道人使用，由黃官勝弟兄負責。

一九八三年本堂行事曆

- 一月 6/1 年會 1/1 職員訓練(一)  
2/1 「交友與婚姻」講座
- 二月 3/2 下午獨立追求運動特會  
25-27/2 鄉村佈道(大嶼山)
- 三月 24/3 下午讀經日
- 四月 4-6/4 長報返修會 1/4 家人同樂日 2/4 祈禱日
- 五月 5/5 浸禮
- 六月 2-5/6 澳門佈道 0/6 團契日  
(主日查(4)班為家人佈道訓練)
- 七月 14/7 職員訓練(二) 2/1-2/1 夏令會
- 八月 4.11.11/8 福音主日 2/8 下午三時懇親會
- 九月 17/9 差傳大會 30/9 本堂遊船河
- 十月 23/10 聯誼會
- 十一月 3/11 浸禮 25-30/11 聯合佈道會  
晚上舉行團契
- 十二月 15/12 下午家人同樂日  
與乒乓球賽

# 傳道人交通的話

尖平有復多「寶貝」——想起一些事奉熱誠不減當年的執事，想起一些忠心苦幹的職員，想起復多熱心傳福音的弟兄姊妹，想起那些單純追求的信心者，想起那些對主忠貞而互不猜忌不信三人的適齡年發時時，想起復多奉獻遠超過十分之一的肢體，想起……總有說不盡的感恩！

然而，尖平也有好些「破口」，破口見於下列各項之「平衡」或「本末倒置」。

## (一) 我的家·神的家

教會中喜見多位的「書單」，真正實行「至於我，我必克己事奉耶穌和福音」，但卻又有好些弟兄姊妹有了「小家」之後，銳意經營「家業」，神的家的地位在他們心目中日見貶抑。

## (二) 專業·事奉

我們不能又事奉神，又事奉「門戶」(金錢)，事奉與專業兩者如何平衡？我們若對神沖，沖會讓我們分辨得出怎樣算是符合現實需要？怎樣算是貪戀世俗？

昔日「人若賺得全世界……的情懷僅促我們植根於永恒」；今日，惟願「天上的賞賜激勵我們投資於永恒！」

## (三) 同心守望·各自為政

自設立「查經會」後，教會祈禱會人數漸升，然而環視眾祈禱勇士，主要不過來自某西團契，而非事奉人員佔數不少，顯示大多數事奉人員各自為政，忽視同心守望。即或個別團契或部門可能發展得頗有體面，但卻與建於元首基督、全身非他聯結得合(式軍械)的教會真理大相逕庭。

## (四) 肉體活動·生命的事奉

開會、搞活動、事務，往往使事奉人員忙得不可開交，隱藏的生命追求功夫反被抹煞。所有外面的活動，若沒有裏面的推動，就頂容易使人失去基督，而帶進了「己」。這使我們悲憤肉體的生活動所毀基督的軀體，過於建立基督的軀體。

## (五) 弟兄·姊妹

弟兄人數與姊妹人數有明顯的差距，長此以往，勢必造成更長問題。求主在這些年間無起熱心使人歸主的弟兄！

此上的教會總難免被挑，但神的心意是聖潔的兒女竭力達到完全的成熟，深信人的竭力配合神的模造，必能叫教會日趨完備，淨盼您我無起！無起！成為堵塞破口的人。

# 尖沙咀堂八四年概況

(一) 聚會人數：本年主日講道會平均出席人數為二百一十七人，比八三年增加百分之廿六，十五至十二月平均出席人數為二百廿人，學餅聚會全年平均出席約一百人，比去年增加百分之七十七。十月至十二月平均出席為一百一十人。全年共廿五位弟兄姊妹受洗加入教會，轉會一人。於八四年底共有二百一十五人為會友。

(二) 事奉人手：本堂肢體洗劍華姊妹於七月畢業於海外神學院後在本堂全時間事奉。黃官勝弟兄亦於同時加入本堂全時間事奉。十二月經本堂長老吳主光弟兄邀請，有七位肢體接受按名為受洗執事。於八四年底本堂共有全時間事奉肢體三人，執事十九人。

(三) 福音工作：福音工作是本堂八四年之工作重點。二月為福音月，每次主日講道會皆為福音性並有呼召時間；出席新朋友共二百廿七人，決志者廿二人。十二月廿三至廿五日舉行福音營共有四十九新朋友參加，決志者十四人，為裝備弟兄姊妹，於十一月份查經班時間舉行個人佈道訓練，由吳主光弟兄主講，平均每次出席五十五人。福委會於七月十六至廿日舉行之福音訓練營，本堂有廿三位弟兄姊妹參加。各團契舉行六次佈道會，出席新朋友及總數為一百四十三人，決志者廿三人。

(四) 團契：本年曾參加團契之新朋友共 359 人，比去年增加百分之百十八。入團共七十二人，比去年增加百分之六十。團契聚會人數亦有增加。十二月底團契平均聚會人數為二百零八人，比一月份增加 26%。九月份沙崙團撥出部份團友成立一個新團——沙崙團，於周六下午二時聚會，團友大部份為高中學生。團契組全年舉行兩次訓練職員聚會，大部份職員皆能出席並得幫助。整體而言，團友傳福音及事奉之熱心皆有增長。

(五) 奉獻：全年常費奉獻共四十二萬元，比去年增加百分之廿七。十月至十二月之平均常費奉獻為每月四萬六千六百元，比去年增加百分之廿六。從奉獻數字可以看出大部份肢體已懂得在全錢奉獻上盡上本份。

(六) 造就：參加主日早上查經班人數亦有增長，但仍未達到理想。全年共舉行兩次聯合查經課程，出席約七十人。自十二月起查經班作系統安排為四個階段：一福音性查經，基要班，深造班，研究班。每季各階段均設立一班，希望弟兄姊妹不斷參加查經班，可在數年內能全面認識各真理。

一七八四年度收支表

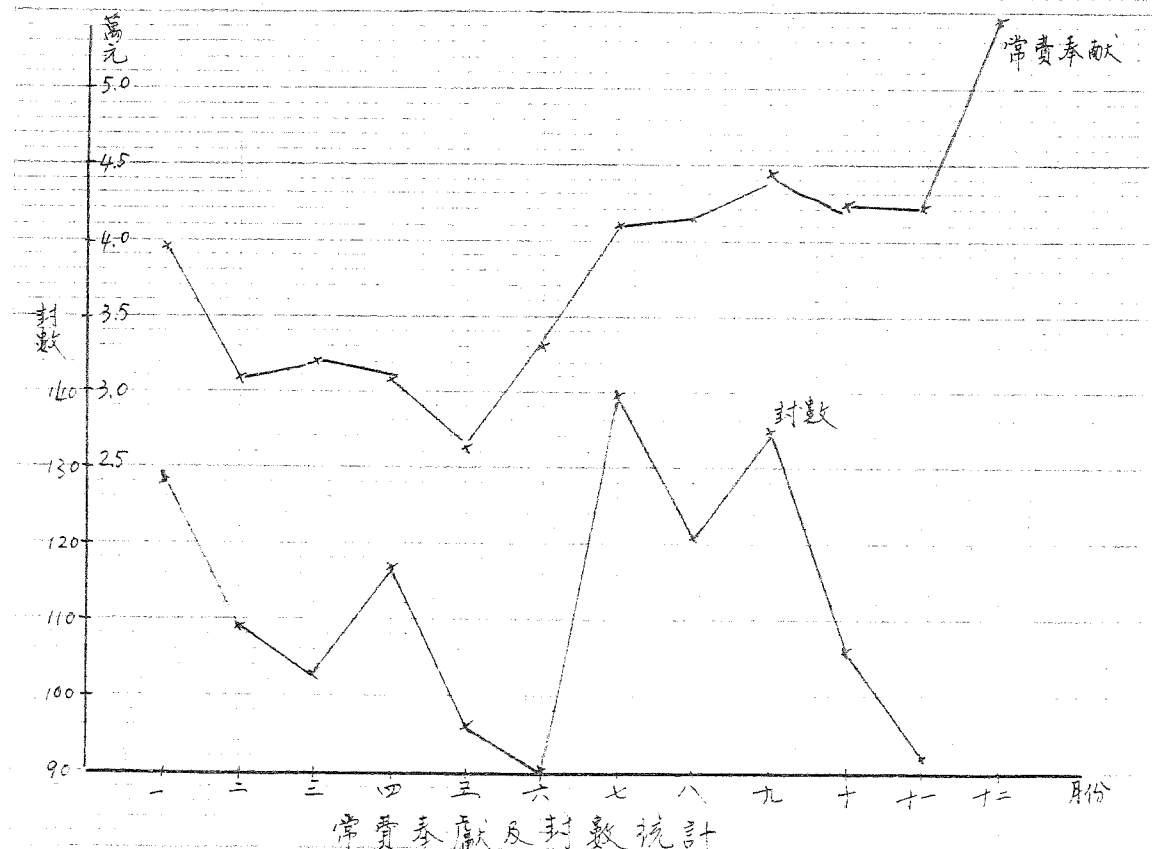
收		支	
(A) 常費		分期付款	298523.38
一月	39615.20	傳道人薪津	118360.00
二月	30822.20	租金	41400.00
三月	31906.10	差傳基金	18000.00
四月	30865.70	神學生津貼	3000.00
五月	26167.60	講員車資	600.00
六月	33896.70	靈修組	901.00
七月	41189.00	造就組	4387.70
八月	41756.20	團契組	2164.80
九月	44466.50	總務組	8529.70
十月	42728.20	傳道組	5474.00
十一月	42323.30	相交組	6252.20
十二月	54640.50	文書組	1280.60
	460377.20	圖書金	2185.00
(B) 感恩	9407.00	工日學	1408.50
(C) 晚堂	3951.20	出版組	227.00
(D) 撥款	216000.00	晚堂	800.00
(E) 差傳	50752.00	管理費	525.00
(F) 建堂	8311.00	電費	13642.50
(G) 夏令會	8810.00	電話費	1941.50
(H) 福音訓練塔	3170.00	水費	1487.00
(J) 福音塔	1150.00	差餉	6145.83
(J) 佈道會	200.00	地稅	288.00
		火險	1665.00
		特別聚會儲備	6000.00
		供教業主	20000.00
		愛心奉獻	3000.00
		對外奉獻	2000.00
		租約訂金	1200.00
		聖經	1116.00
		音響器材	1810.00
		撥涼水塔堂	47000.00
		撥九龍城堂	2000.00
		運動會	1115.60
		什項	938.60
			625368.91
		差傳撥出	50752.10
		建堂撥出	8311.00
		夏令會撥出	8810.00
		福音訓練塔撥出	3170.00
		福音塔撥出	1150.00
		佈道會撥出	200.00
		本年度盈餘	64366.49
合計	762128.40	合計	762128.40

\* 25 \*

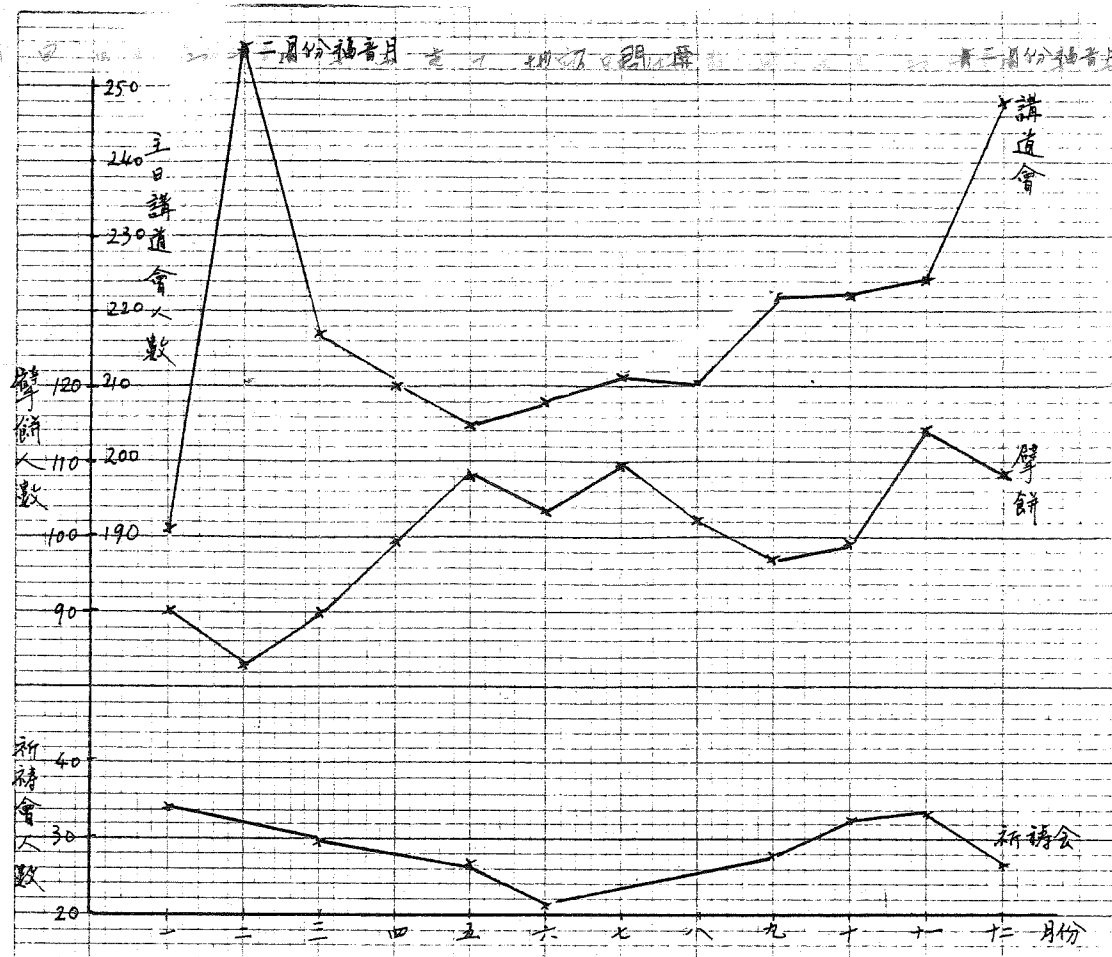
在慈惠、探病、探訪方面，今年較往年，各方面均能踴躍，相文生活，未理想，希望來年能踴躍，切實相愛。

回顧及展望：回顧過去一年，實在看到神之恩典，神感動弟兄姊妹，起來傳福音，亦將得神之歡欣，加給我們。雖然一連串福音工作，使弟兄姊妹十分忙碌，但感謝神，祂在忙碌中，賜我們工作力量及喜樂。展望入五年，我們深覺得，為了要承受更大的祝福及神使用，我們需要，在至聖的真道上，造就自己。入五年之工作計劃，將集中於個人獨立追求，及肢體彼此關懷。盼望弟兄姊妹能積極研讀聖經及屬靈書，彼此激勵，闡明真理，及在主的相愛，彼此激勵，闡明真理，及在主的相愛，彼此激勵，闡明真理。

崔康常



\* 24 \*



本堂各聚會平均出席人數

	一	二	三	四	五	六	七	八	九	十	十一	十二
主日講道會	191.4	255	217.7	210	205	208	211	210.8	222.6	222	224.3	248.4
祈禱會	34.3		29.5		27	20.8				32.3	33.3	26.3
查經班	32.4	38.3	31.3		34.8	28.5				34.5	67.8	46.4
主日學	13.6	10	13		14.3	11.5			8.8	8.5	9.3	
沙崙	30	30	30	31	30	28	36	37	19	21	16	30
以琳	40	39	32	36	40	37	54	42	44	42	46	51
錫安	30	34	31	29	33	39	43	38	39	36	37	34
基列	38	35	36	38	35	36	34	34	31	36	37	37
以勒	27	34	35	36	42	40	36	32	34	34	36	32
迦密	13	17	17.5		17.5	17			15.5	15	15	

教會各部門部員名單

一九八五年度執事崗位分配

- 傳道人 吳主光 黃官勝 洗劍華
- 總負責人 崔康常
- 行政組 崔康常
- 靈修組 吳主光
- 侍道組 洗劍華 原樹堂 戴婉芬
- 造就組 呂廣輝 黃官勝 何國偉
- (主日學) 關國雄 巫惠儀
- (圖書部) 黃官勝
- 相交組 黃啟康 黃梅英
- 團契組 劉克華 曾慶貞 李宏量 梁麗華
- 文書組 莊啟松
- 出版組 莊啟松
- 總務組 關國雄 黃梅英
- 財務組 崔月明
- 只作團契導師 莫權文 馮聖華
- 晚堂總負責 曾俊賢

- 傳道部 盧雪梅 戴婉芬 巫惠儀
- 主日團領小組 黃守明 黃翠珍 戴婉芬 陳偉
- 余劍良 司徒強 池球 潘詠 梁正
- 圖書部 翁少明 梁權華 盧樹衛 章良熾
- 主日學 盧雪梅(司琴) 瑞家儀 羅秀賢 鄧
- 何慧萍 馮聖華
- 總務組 戴發青 楊偉立 盧樹衛(預備席)
- 黃翠珍(製聖餐餅) 陳志光(取月刊)
- 相交組 曾俊賢 麥鳳佩 曾綺文
- 出版組 曾憲文 梁綺芬 何瑞美
- 文書組 黃潔雯 鄧婉芬 梁妙玲

一九八五年團契職員表

	導師	團長	靈修	文書	侍道	相交	出版	總務	司庫
沙崙	黃官勝 馮聖華 梁麗華	李偉德 蘇麗萍 蔡玉琪 羅麗嫻 曾詠恩							
沙福	何國偉 曾慶貞	蔡玉麟 李敏芝	李麗芬	司徒潔儀	董華忠	董華忠		劉燕群	劉燕群
以琳	黃官勝 洗劍華	麥志泰 葉小燕	鄧志衛 鄭麗文	蘇偉權	吳笑芬 蔡玉娟	林耐芝 陳婉華	郭兆維	曾憲文 林慧貞	林慧貞
錫安	劉克華 崔月明 巫惠儀	唐偉倫 陳抱鴻	閻智華 黃麗珍 馮淑嫻	吳恩榮	許玉蓮 林月瑛	董玉華 何瑞美	王敬儀 嚴雁鈴	關美華	關美華
基列	呂廣輝 馮智妍	李宏量 李慧冰	關耀基 陳燕珍 余麗儀	曾廣桃	鍾婉儀 張沛韻	陳偉明 麥鳳佩	麥鳳佩 羅玉玲 羅小文	陳偉明	羅玉玲
以勒	黃啟康 黃梅英	李勇強 洗劍文	譚偉光 譚雪儀	劉桂英 梁燕雯		李惠貞 曾綺文	陳國昌 楊偉立	楊偉立 彭愛瑛	梁燕雯

事工會議決案

1. 本月所收差傳奉獻二千八百七十五元全數撥往福委會交由該會運用。
2. 通過以六百元奉獻給返家文字佈道會及中國信使佈道會。
3. 通過以六百元作慈善之用。

消息及報告

1. 讀經營已於上月廿四至廿六日舉行，營中多有機會研讀聖經，盼望兄弟姊妹日後更能勤讀聖經，更渴慕神的話。
2. 由本年一月始祈禱會將在大角咀堂舉行，時間為逢週三晚八時至九時，盼望兄弟姊妹能一同為教會醒。
3. 由本年一月始將分團於主日協助司事預備會場及於聚會後執拾會場，弟兄姊妹亦應彼此合作，保持教會整潔。
4. 一月二十日始開設一查經課程，內容為研讀啟示錄(一)，報告後述。
5. 二月三日股體交通聚會主題為新年新願，弟兄姊妹可將心願彼此交通，互相支持。
6. 二月十九日晚舉行歲晚感恩祈禱會，時間為晚上九時正。

7. 二月廿二日(初三)晚舉行新春佈道會。
8. 二月廿五至廿七日為七堂聯合下佈道日，地吳為大嶼山。
9. 本年夏令會將於八月十二至十六日舉行，地吳為赤柱聖士提反中學，本堂籌委為陸國成弟兄。
10. 何啟瑞姊妹將於二月轉往英倫講道，願神賜福，吳姊妹同在。
11. 一月份祈禱會主題及負責人：
  - 1% 自省、檢討、尋求——李穎蓮姊妹
  - 2% 教會事工推動——梁輝權弟兄
  - 3% 造就栽培——陸國成弟兄
  - 4% 肢體、相交——李穎蓮姊妹
12. 本堂今年總主題為「同心合意，興旺教會」，盼望弟兄姊妹能同心努力。
13. 蔡春職弟兄已於上月前往馬來西亞顯會，一月十三日才回港。
14. 袁以玲姊妹已於十二月廿三日返港，將於本月十八日返美。姊妹地址為 1402, Regent St., #332, Madison, Wisconsin 53711, U.S.A.

代禱

1. 來年教會推行的計劃。
2. 弟兄姊妹的立志。
3. 感謝神過去的同在、帶領。

收		支		上月結存
常費:		僱用新津	\$ 6,800.00	\$ 7,292.22
2/12	\$ 4,521.00	房屋津貼	900.00	本月盈餘 = 5,309.81
9/12	5,447.00	圖書費	100.00	本月結存 = 12,602.03
16/12	6,022.10	租用高雷中學	1,000.00	讀經奉獻存 = \$ 2020.00
23/12	4,050.00	卡月電費及電話費	282.00	建堂基金存 = \$ 4,130.00
30/12	6,905.80	清潔費及打腊費	610.00	
	26,945.90	管理費	200.00	
感恩:	285.00	文件櫃一個	209.00	
讀經者:	2,930.00	講員車費	250.00	
差傳:	2,875.00	文具印刷、查經資料	119.00	
		裁培信	1,291.00	
		三福獎品、諒本	412.00	
		樓宇供款(60期)	8,110.19	
		主日學教材	14.00	
		慈善	790.00	
		雜費	76.60	
		研經者費用	57.30	
		推廣差傳讀經者	21,921.09	
			5,805.00	
			27,726.09	
		本月盈餘	5,309.81	
	33,035.90		33,035.90	

封數:  
常費: 76  
差傳: 23  
感恩: 3  
讀經者: 32  
共 134 封

司庫: 周家華  
司數: 劉潔玲  
核數: 莊錦玉

八四年十二月份財政

主日聚會負責人編排

日期	副	講員	主席	司琴	司事	看顧兒童
6/1	周家華	張作音	劉潔玲	羅維志	譚頌翔、何淑嫻	林玉文、美美玲
13/1	梁耀權	李穎蓮	黃禮華	陳淑娟	周開源、何慕儀、馬倩兒	林翼熱、馮嘉芬
20/1	羅維志	蔡春職	溫嘉分	蔡美華	蔡美奇、梁心分、袁妙雲	郭紫蘭、簡廷嘉
27/1	陸國成	林兆源	林國興	羅維志	何志明、蔡燕儀、梁允玲	蔡美華、杜錦昌
3/2	周家華	蔡春職	梁見成	陳淑娟	張國明、莫玉英、曾伍連基	蔡美儀、張怡

團契聚會

	5/1	12/1	19/1	26/1	2/2
以撒	短詩+交通(團契康樂)	查經(傳福音)	查經(腓利門書)	生活見證	專題討論
迦勒	詩歌(齊聲讚美)	交通(基督徒的身份與責任)	分組(閱讀分享)	講道(如何聽道)	講道(如何行道)
約瑟	生活週	見證會	討論(聽道與行道)	短詩對教會的態度	身見證(對事工的態度)
亞得烈	1% 查經(提前五章)	1% 查經(提前五章)			
比撒	分享(我愛因契)	祈禱(守望團契)	分享(教會奉獻獎)	問答(我們的教會)	核心討論(基督徒與社會)
撒拉	1% 教會年會	1% 探訪	20% 解紛(演快婿相親)		2% 查經(快婿之道)
松栢					

日子

李穎蓮

轉眼間，又是一年過去，傳道書一句話就浮現在我腦海裏：「越着年幼衰敗的日子未曾臨近之光，當記念造你的主。」地上人生的日子雖短暫，卻十分可貴。

古語說：「一寸光陰一寸金，寸金難買寸光陰。」珍惜光陰可成大事。若我趁着今天讓至在我生命中雕刻，我會成為神恩榮的運河；若我趁着今天去做醒裝備靈命，我會成為神合用器皿；若我趁着今天去學習付出愛與關懷，教會成為溫暖的家，接觸的人有快樂；若我趁着今天將生命放在祭壇上，我會享受神的豐盛。趁着今天衰敗的日子未臨近，我把握追求，我的生命會何等光彩，日子雖短有限，卻能使神和人喜悅；在永恒裏得着祂無限永遠無比的榮耀。

若我忽略今天——我的生命只會沉悶、停滯、膚淺、軟弱、屬肉體、漂蕩，到最後仍帶着十分後悔的心情離別。何苦呢，難道我的日子是沒有意義的嗎？不，肯定不是。永恒的賞賜是具體、真實的預備給我們，勿讓任何的事物剝奪我們永恒的賞賜。永恒與今天、對你同樣十分重要。真真認識永恒的人，自然會好好利用今天，你如何？

回顧

梁權權

感謝神，祂的恩典夠我們用！回顧整年，神並沒有因我們在事奉上的虧欠、軟弱、冷淡、馬虎而撇棄我們，祂的恩典仍然臨到這屬靈的家，祂的憐憫仍然讓這群不完全的人去事奉祂，實在感謝神。在這年裡，這家經歷有天的時候，也曾經歷風暴的日子，記得我們這帶領的一群流淚在神面前禱告，求神繼續從憐憫這家，感謝神，祂讓我們經歷風暴，叫我們更要倚靠神，將萬事交託，更讓我們真認識祂的威嚴、聖潔、慈愛和公義。

感謝神在八四年裡讓我們在傳福音心志上有長進，雖然還未夠理想，但弟兄姊妹已認識到神在弟兄女身上的託負。全年有二次醫院派單張，參與的人數比以經多了，特別是年幼的一群，他們更踴躍參與事奉和分享事奉經歷。在福音主日、懇親主日、家長日裏，弟兄姊妹亦把握機會邀請親友赴會，決志的也不少，實在感謝神，盼望在明年裏，弟兄姊妹更熱切主動地把這福音傳開。又感謝神，在過去一年裡，神讓我們在屬靈生命上有不同的造就，除了查經班外，更為事奉人員預備了輔導學、培靈會、聖經神學課程、讀經營，更有門徒訓練和三元福音倍進訓練。明顯地這一切造就訓練對弟兄姊妹在屬靈生命操練上有一足的幫助，但也有應接不暇之感。在下半

相交組

過去一年，肢體有學習彼此關懷及支持，但不夠主動和廣泛。八五年度盼望相交組執事攜手與各團契一同具體的實踐相交的事奉，例如與海外肢體聯絡、家人探訪、商討教會相交活動等，我們亦盼望能一步步邁向全人關懷的目標。

團契概況

松柏——神恩豐厚，特得救的人數加給團契，近日有多位老年的男仕信主且穩定返聚會，聽道之心亦十分懇切，職員們開始分配於不同崗位事奉。我們計劃於來年物色團友參與事奉，協助職員，同心配搭，建立基督的身體。現在團契平均出席人數約廿六人。

安得烈

感謝神，讓我們在八四年十月開始這個新的團契。安得烈在主的門徒中不算很出名，但他卻是個佈道先驅者，特別是向家人佈道。還記得他第一次佈道的對象便是他的兄弟，而每次他必定把未信的人帶到主前，因此我們這團契希望每一位團友都有安得烈傳福音那種熱切、主動的心志，使我們能在未來的日子中把更多未信的人帶到主前。團契的成員大部份是大學學生，也有工作

中，弟兄姊妹已比較主動接受事奉的機會。不斷的事奉，不斷的认识祂，更會被祂的表吸引，這便更愛祂，更渴慕祂，這是循環不息，亦是我們所追求的屬靈生命模式。再感謝神，在八四年裡加添我們這家有廿三位成員，也給我們加添幾個新的家庭，更加添我們有年幼的成員和即將面世的成員，這真是快樂的事情。最後，盼望神讓我們在明年的歲月裡時刻經歷祂，享受祂，活出祂的樣式，作個真正成熟長進的門徒。

各組事工

傳道組

過去一年中，蒙神恩眷，我們有醫院佈道工作，也開辦了三次福音訓練課程，弟兄姊妹普遍用心學習，蒙主激勵，惟獨操練仍少，八五年度重點將會實踐所學，傳遞所學，使弟兄姊妹不單曉得傳，更願意成為未受訓者的指引，使傳福音成為我們一部份，無論在家、在工作崗位、在教會或在街上。

的，我們逢星期三晚聚會。盼望神能使用我們，透過團契把福音傳到不信的人中。

過去我們都注重傳福音的事工：上半年特別注重去傳，而下半年則注重造就和相交。總括全年我們在相交上已有進步，但盼望明年更長進。不過弟兄姊妹在傳福音上仍欠主動感和迫切感，其次弟兄姊妹還未很降服於聖神，頭腦上知識已很多，但真正降服於聖神和享受祂還須努力學習。展望明年：多傳福音，多降服聖神，多享受神。約瑟

想到明年的展望，我們希望在神的恩典下，加上弟兄姊妹們在父前的代求，約瑟因可以成爲一個更合乎神旨意的團契。

首先希望團友能更開放投入團契，弟兄姊妹之間更曉得相委相交的生活，小組方面可以彼此建立，減少新朋友的流失，增加團契的容量。個人方面能更獨立追求，在崗位上以耶穌基督爲首，自發地追求靈裏的長進，透過神的道，更認識祂，更認識自己，願主的生命能活現在我們中間。以撒

人數少少，弟兄少少，年紀小小，是我們的特徵。呀，還有一個心，就是三個

### 未來一年的計劃

蔡春曦

接續八三年的讀經共相交及八四年的成長的門徒，八五年我們盼望再接再勵——同心合意，興旺教會。爲了要達到這個目標，我們今年會有一些計劃，以配合這個大主題。

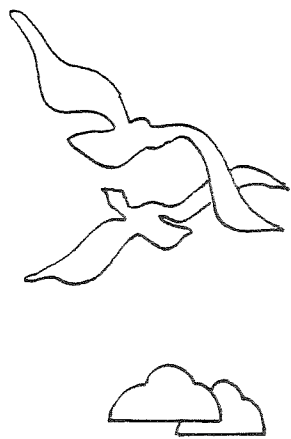
#### ↳ 更有效的組織

1. 教會非常注重團契其中一個功能，就是增加學習的機會。學會怎樣守望一個團契，才能曉得怎樣守望全教會；學會怎樣作一個好職員，將來才知道怎樣作下一個好執事。
2. 可是，教會的執事崗位共團契的職員崗位多有不同，而且，執事和職員很少接觸的機會，職員們只可做摸索中得着恩賜上的操練。
3. 今年我們特別將所有職員的崗位修正，事奉範圍也分工到共現時時的執事大致的相同。並且增加執事和職員及組長的接觸機會，而教會性的聚會參予一項，也由有關執事及團契職員一同策劃，這在教導職員怎樣守望教會、怎樣供應羊群……都有很大的助益。而且因為職員們有份策劃，在傳達異象

師年紀也小小。因着導師的轉變，團友與新導師均需要時間適應，靠着神的恩典，一年過去，導師與團友已開始熟悉，情況令人滿意。過去一年，團友在讀經和禱告上已有進步。感謝主，現在也有五至六位團友出席主日講道會，開始投入教會生活。團友們的相交也略有進步，但有一件事是我們務需努力的，就是在傳福音的事上大發熱心，好叫團友數目加增。

#### 橄欖

團友都是一群已增的弟兄姊妹，無論在經濟和事業上都漸趨穩定，在事奉和人生經歷上也有些體驗。團友有的忙於事業，有的忙於照顧家庭，這些都佔了我們大部份時間。過去團契都集中於查經、交通及探訪家庭聚會。來年我們將以如何建立一個神所喜悅的家庭爲目標，盼望無論在夫婦相處、家庭祭壇、教會事奉與家庭生活平衡各方面都有學習。



上必然更加清晰。

4. 有幾個職員和執事的崗位在事奉的範圍是相似的，其實不盡相同：
  - 靈修——主要是促進信徒與神的關係；
  - 相交——主要是促進信徒與信徒及信徒與教會的關係。

#### 關係

傳道——主要是促進信徒與未信者的關係。栽培——主要是促進信徒與初信者的關係。（以上將「生活」改為「相交」、將兩個「靈修」改為「靈修」、「傳道」、栽培各一名以便工作更有效率）這分工、關顧、傳遞異象的組織，深盼對教會事奉，有很大助益。

#### ↳ 更全面的聚會

1. 我們今年有幾個主日特別劃分出來作特別用途，這幾個特別主日，使聚會更加全面。
2. 我們的主日聚會一般都是傳講培靈信息，只不過特別主日是講特別指定的信息吧！我們一年中也有祈禱日、教會活動日、派單張等定期活動和聚會，只不過特別主日是將培靈信息與這些活動和聚會結合在同一天進行。所以，這樣的安排是不單有培靈，也有實際；不單有行動，也有聖經的原則。
3. 在時間上其實沒有增加弟兄姊妹甚麼時間，加

上當我們特別將某主日分別出來，弟兄姊妹都更加看重，更加踴躍參加。4. 這些主日下午的時間，都由傳道人、有閱執事和有閱職員一起策劃。這樣的安排，主要有三個目的：

- 第一、策劃時更知道各團體的情況；
- 第二、由執事領導職員，學習如何守望教會；
- 第三、因為職員有份參與策劃，所以傳遞異象時必更清楚。

5. 特別主日詳情：

- 必造就主日(吳玉光弟兄講) 下午聚會
- 由造就組、靈修組負責。
- 必傳福音主日(李穎蓮姊妹講) 下午聚會
- 由傳道組負責(派單張或下鄉)
- 必福音主日(鄭增斌牧師講) 下午設有特會早上十時傳道組；跟進「栽培組」祈禱主日(李穎蓮姊妹講) 下午聚會
- 由靈修部安排。
- 必相交主日(梁權權弟兄講) 下午聚會
- 由相交組安排(活動日、旅行、愛筵)
- 必靈修主日(吳玉光弟兄講) 下午聚會
- 由靈修部策劃。
- 必懇親主日(吳玉光弟兄講) 下午聚會
- 由傳道部及松柏園職員負責。

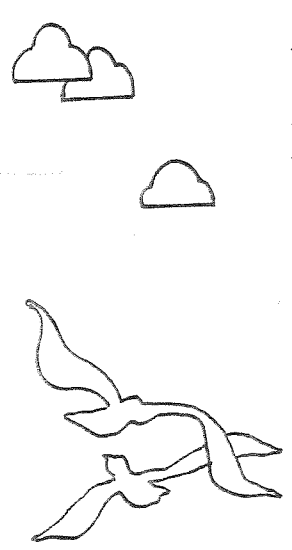
1. 過去一年中，三福訓練曾舉辦三期，參加者四十五人。門徒訓練要明年四月才能完成第一期，參加者十二人。盼望今年能繼續舉辦，務求全民皆兵。

2. 我們計劃在未來一、兩年內，漸漸實行以下幾個不同階段的造就訓練計劃：

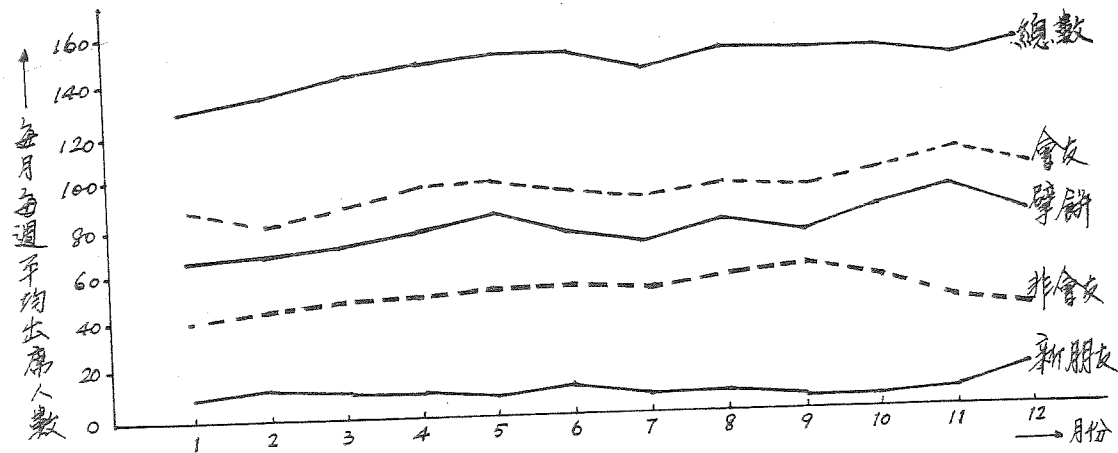
- 第一、初信造就計劃；
- 第二、門徒訓練；
- 第三、事奉人員訓練；
- 第四、同工(執事)訓練。

現在正在策劃、試辦、傳遞異象……盼望這一切的造就，對下半年或明年(要看進展而定)所渴望要推行的「願一計劃」有何預備。

我們不但盼望人人學會並實行個人佈道，願人歸主，更盼望學會並實行初信栽培，引導決志的人長進。只要我們一年年人願一人歸主並加栽培，一年之後人數和質素必然會加倍增長，何況我們還不止帶領一人呢！



一九八四年度主日聚會出席統計表



每月每週平均出席人數	一月	二月	三月	四月	五月	六月	七月	八月	九月	十月	十一月	十二月
總數	67	71	73	78	83	75	72	78	73	82	86	77
會友	86	80	87	93	96	90	87	92	89	96	102	99
非會友	40	45	47	48	50	52	49	53	56	49	39	37
新朋友	7	12	9	9	6	10	6	7	4	4	5	14
總數	133	137	143	150	152	152	142	152	149	149	146	150

三 更主動的追求

在二月十日之造就主日，下午的特別聚會，本教會會出版一本造就手冊。此造就手冊鼓勵信徒更主動的追求。

1. 這造就手冊出版有何目的？

- 第一、幫助那些想追求但不知怎樣追求的信徒；
- 第二、鼓勵那些知怎樣追求但不想追求的信徒；
- 第三、訂定各階段追求的內容，使追求更有目標；
- 第四、提早預告教會未來查經班、研經堂……的計劃，以安排時間參加。

2. 到底有甚麼內容？

- 第一、未來三年的查經班課程；
- 第二、未來三年的研經堂內容；
- 第三、各階段的閱讀計劃書目，並加上教會圖書編號索引，易於尋找；
- 第四、教會近期搜羅的專題講座、培靈、研經、佈道、訓練、聖樂……幾百盒錄音帶之目錄，人手一份，方便借用；
- 第五、教會未來二年的訓練、佈道、栽培草擬。當然以上的追求內容如查經班也會因需要而有所更改，但這樣的一本手冊，盼望信徒能善加使用。

四 更普及的訓練

過去一年我們曾舉辦過三元福音佈道法及門徒訓練，今年盼望這些訓練能更加強和普及。

一九八四年收支表

回顧與前瞻

九龍城堂·原樹華

回顧一年，有感恩的事情，如肢體相顧的心，畢竟奉獻的心，傳福音心的心。我們當不忘為此感謝主。另一方面，肢體年紀漸長，婚姻、家庭、事業等問題，接踵而來，成為弟兄姊妹很大衝擊。未能靠主得力時，靈性就出現停滯。對講道、禱告、勸勉和鼓勵力缺少反應。這是需要注意和代禱的現象。

主日講道會聚會總人數較去年增加不大，停留在280-300人之間。留意察看出席者之成份，則出席擘餅聚會、講道會之會友與是年會友人數有相應之增加（按次增加約22, 23, 28人），慕道之非會友數目略為下降。反映出教會人數已增至飽和點。尤其是因聚會地方所限，歌珊及以西結團聚會人數早已達60至80人之間，仍未能分團，限制了團契吸納新朋友的能力。

觀此，九龍城堂已早有分堂之意，並擬定於85年下半年度，待人手安排部署妥當時進行。現物色新執事也在進行中。是年九月各執事經過同心禱告帶領握手自由自修中心，藉此至聖向自修之學員傳福音，設立青少年團契。（現暫時只設有少年團契）並考慮發展成為教會。唯是時我們遇見一個好機會，位於何文田窩打老道及靚馬道之間有一兩層之單位，合共3400方呎（實用）之商業樓宇，（若連同外圍可用地方則有4000方呎），索價僅佰餘萬元，原肢體正在為此禱告，同有領受及信心，則敢依靠主贖入，作分堂之用。擬先設立青年團契，待第三季左右開始主日崇拜。（有關自由及所擬購新堂見另篇）。

團契方面，但以理少年團成立時擬成為初中學生團契，然而至今又成為高中學生團契，未能

成為帶領兒童主日學學生參加少年團契橋樑。基本團契星期早上聚會，部份團友因補課而不能參加，出席人數相應減少，但團友間交往較前融洽，歌珊團因年長團友轉，餘下新團友比例較高，有待其穩固成長，則才可以分團。至於以西結團團友日子較久，人數達70餘，已計劃短期內分團，他們各方面都不錯，惟當學習體會牧者的心腸，多讓導師及傳道人了解，並關心團友的問題。而尼希米團現取員會多用時間交通團友情況，以期切實推動活潑有效之團契生活，加以時間兼且努力，相信是會有成效的。以諾團由於聚會是在主日的下午，故對他們的發展是不無影響的，他們雖竭力傳福音，但人數始終未見大大增加，團友與團友的維繫和交通，有賴於真誠的相處和詳談。

青年主日學繼續按照已編定之課程逐卷查考聖經，在過去一年共辦了十項聖經科課程，此外還有教會歷史、輔導學、及初信造就等基理等課程。每季參加人數有升平均170人，平均出席率約70%，學習情緒普遍良好，主日學將再接再厲改良一切，以期栽培弟兄姊妹獨立讀經及個別靈性需要。兒童主日學情況仍欠佳，負責之姊妹因家庭顧慮未能全時間投入，又因師資訓練不足，學生上課前後缺少活動培養感情，盼於來年有所整頓，請代禱。

另一方面，弟兄姊妹之子女，4-10歲，適合參加兒童主日學者已達十餘人，但鑑於主日學時間不適合，部份參加別教會之主日學，部份則根本沒有參加，過去於講道會同時開設之兒童聚會，只能達教看管，不能引起兒童興趣，更不用遑論教導。現擬於是時利用錄映機播放“親子劇場”之主日學式電視節目，附加以短評，奉矣，盡量利用該段時間，然而長遠來說教會聚若不加以調整，避免現行一面倒地適應青年之聚會編排及形式，恐怕教會無法有效地達致家庭崇拜，教導弟兄姊妹之子女。

傳福音方面：除鼓勵弟兄姊妹自發參與福音會之福音工作外，同時本堂舉行兩次醫院佈道，並三次主日佈道，反應良好，願加倍努力，使數能，

收	支	
常費: \$277,419.10	傳道人薪津 \$76,770.00	上年結存: \$9,696.10
差傳: 36,420.00	房屋津貼 10,400.00	本年盈餘: 2,905.93
感恩: 6,235.00	租用高雷中學 12,000.00	本年結存: 12,602.03
建堂: 3,070.00	水電費 7,137.50	讀經奉獻存: \$3,300.00
夏令會: 4,670.00	管理費 2,400.00	建堂基金:
讀經叢: 3,030.00	清潔及打臘費 1,670.00	上年結存: \$1,060.00
家長日奉獻: 1,140.00	講員車敬 4,790.00	本年奉獻: 3,070.00
三年讀經叢餘款: 486.60	文具印刷 3,401.30	本年結存: 4,130.00
	圖書費 2,437.70	儲備金:
	查經班費用 4,197.00	2月份撥入: \$20,000.00
	樓宇供款 104,622.60	撥存保神堂: 20,000.00
	主日學 1,272.10	現存: 0
	慈惠 10,818.00	奉獻封數:
	單據及十冊子 2,169.00	常費: 880
	修理費 1,140.00	差傳: 237
	雜費 675.70	感恩: 34
	七堂聯合友誼 4,000.00	建堂: 10
	插椅 1,738.00	夏令會: 26
	錄音幻燈板 1,260.00	讀經叢: 33
	資助松柏團活動 1,185.00	1,220封
	慈親會費用 542.20	
	三福訓練 3,216.00	司庫: 周泉華
	家長日 1,560.00	司數: 劉際玲
	讀經叢預支 2,257.30	核數: 丘錦云
	錄音帶 820.00	
	84年夏令會不敷 12,953.37	
	文件櫃一個 309.00	
	栽培信 1,091.00	
	撥入儲備金 20,000.00	
	撥入差傳 36,420.00	
	撥入建堂 3,070.00	
	撥入夏令會 4,670.00	
	撥入讀經叢 3,030.00	
	本年盈餘 2,905.93	
	332,470.70	
	332,470.70	

■ 九龍城堂1985年度執事崗位分配

傳道人：張榮勝·陳佩恩  
 總負責：原樹華  
 行政組：原樹華  
 靈修組：張榮勝  
 傳道組：陳佩恩  
 團契組：葉蓮波·張淑儀  
 相交組：黃順慶  
 造就組：陳國釗(青年)  
 陳佩恩(兒童)

文書組：陳佩恩  
 出版組：張榮勝  
 財務組：梁永泰(司庫)  
 總務組：關國華(培道)  
 李錦帆(九龍城)  
 聖樂組：張淑儀  
 其他：吳有·原黃少蘭·梁銀愛  
 梁秀芳·方順和

各組組員名單如下

傳道組：關瑞卿·莫智強·張德輝·江劍偉·余翠儀·莫嘉明·章淑珍  
 梁順儀·謝素芬·張惜英·羅月寬·龍志強·陳耀祺·劉彩娣  
 造就組：黃健芳  
 文書組：(註出席紀錄及寄發月報)黃嘉宛。(寄發執事奉人員信件)林慧修  
 相交組：蕭少珍(文書)·廣耀發(聯絡各組長)·潘翠玲(設計海布)  
 出版組：莊玉良(每月往深水埗取「平安月報」)  
 團契組：張榮勝·梁永泰·鄭晚莊·陳佩恩·陳國釗·譚卓賢·方川頁和·  
 周雪英·謝澤芳·黃順慶·曾仁榮·何潔蓮·張淑儀  
 靈修組：陳仲雲·伍欣照·莊玉良·范碧娟·嚴巧玲·鄭昌·陳德興·蔡惠儀·何潔蓮  
 總務組：-

1. 總務值日員：李錦帆·廣耀發·何永康·葉永雄·原國偉·劉文龍
2. 製造聖餐餅：張琮珍
3. 壁餅聚會準備：餅及杯等：梁潔儀·黃婫王·張琮珍
4. 洗濯聖餐用具：
  - 第一至日：陳芷君·區臻貞
  - 第二至日：李文清·何玉球
  - 第三至日：陳小欣·關瑞卿
  - 第四至日：林慧修·黃健芳
  - 第五至日：黃婫王·梁潔儀
5. 音响·錄音：江耀洲
  - 至日兒童工作：蕭少珍·林慧修·陳美芬·戴愛蓮·李平完·李佩儀·李美儀·梁有璋·陳香嫻·林婫
  - 至日英荷新朋友：
    - 第一至日：張德輝·龍志強·羅月寬·張惜英·鄭昌·邢曼玲·鍾賢·胡婉芬·劉彩娣
    - 第二至日：莫嘉明·謝素芬·章淑珍·廣耀發·劉漢章·劉文龍·蕭敏兒·梁淑金·潘麗玲
    - 第三至日：莫智強·陳蓮花·梁順儀·陳耀祺·溫漢煊·蘇彩燕·梁鳳儀·劉炳章·梁永雄
    - 第四至日：江劍偉·關瑞卿·余翠儀·李平完·毛雪英·梁偉雄·張潔玲·葉湘蓮
    - 第五至日：由以上四組輪流負責

兼顧兩田 · 張榮勝 · (傳道人)

「我們...所住的地方過於窄少...」(王6:1)  
 當我們的家、我們的教會不斷地發展之時，我們現時的地在相應的情況下，越覺窄少，這是可以理解的。在去年初，我們家執事早已有感擴堂或分堂之需，只是一直未見神有明確引導，及於去年八、九月間，教會申請了白田邨16座5-7座，以自修中心形式作福音堂之用。當時目睹各堂均有自己發展，乏力接辦這工。而我們本堂執事在禱告中，同得意念，願先接下這「白田」的工作，初期本着福音站拓展聖工，繼而觀察可供發展以作分堂，藉此減輕原有全堂用地不足之可行性如何，唯「白田」開展至今，由於地方與九龍城本堂距離隔涉，難以呼應，此外普道弟兄姊妹對被分堂往「白田」至今仍未同感一氣，為此，便促使我們作為教會的帶領者，再思「白田」使用的路向如何，直至今日筆者仍甚感受白田確是福音工作最佳的工場，亟需我們有異象負擔之人投身去開墾，設若九龍城堂在這開墾工作有不足之處，我們當與各堂携手以赴，務要不失神把「白田」交付我們的期望和目的，筆者曾私下與黃竹街堂的劉修信弟兄交換意見，或許

將來我們會合兩堂之開墾「白田」也未可料，姑勿論怎樣「白田」我們是要兼顧的。

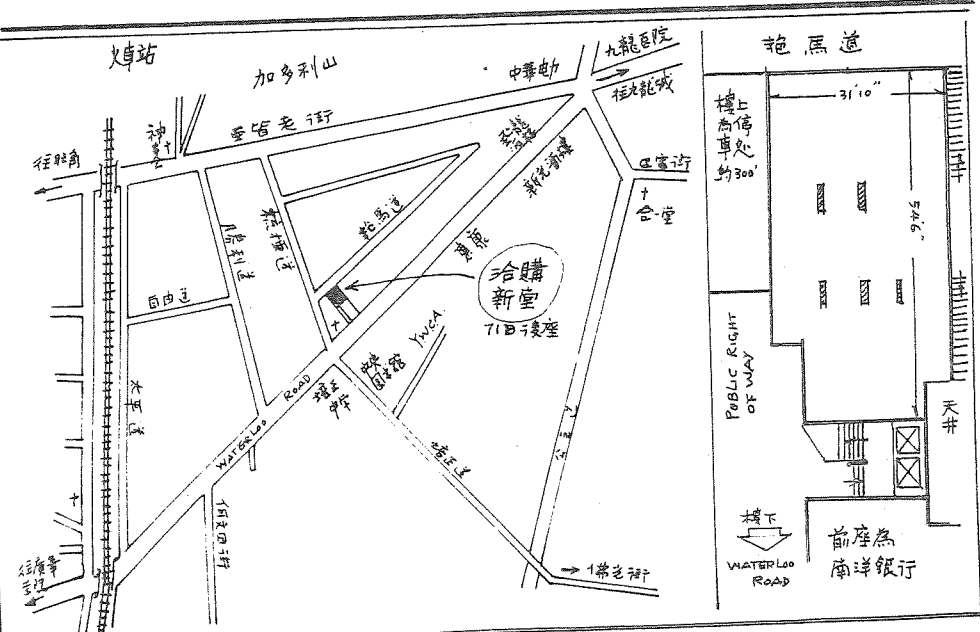
由於「白田」不甚適合我們分堂之故，所以有關原定擴堂或分堂的計劃則再求主指示，於此時間，偶從報張真樓廣告發現何文田一近4000方呎樓上樓下兩層單位，經实地考察之後，很覺適合我們分堂之需，更且此事公佈家弟兄姊妹後普遍掀起興奮熱潮，現該樓宇經計價還價後，業主索價105萬，以時值計算雖不算大貴，但在教會目前各方面發展的情況下，我們今次購堂行動，信必要在百分之百靠賴神恩，全力擺上，才能成功，唯若問我個人的感受，則謹以約書亞記中之「剛強壯胆，得地為業」共勉，不僅面對「何文田」如是，對「白田」的福音工作也如是！

開辦分堂費用估計 (分兩款估計)

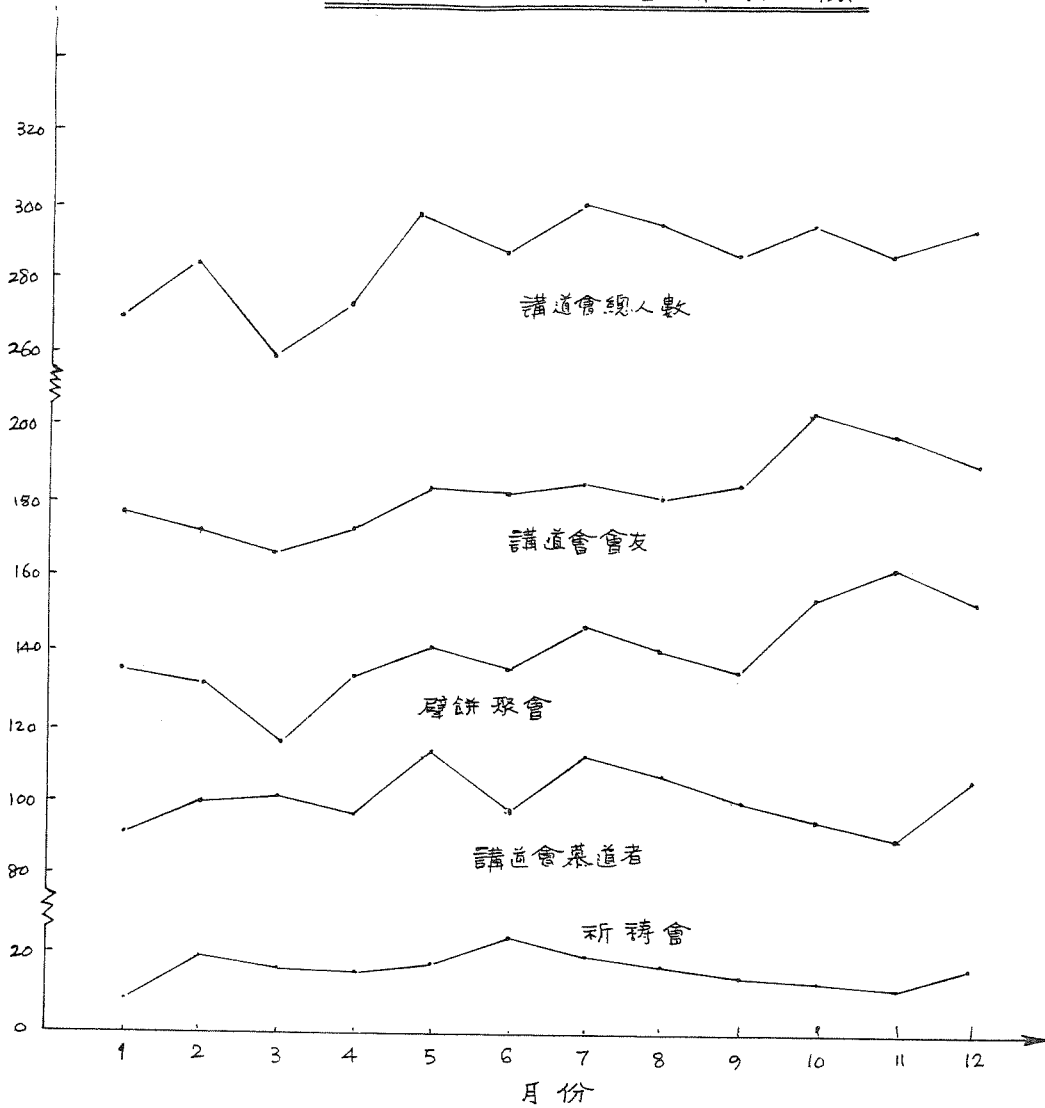
首期	400,000.00	300,000.00
經紀佣	10,000.00	10,000.00
律師費	50,000.00	50,000.00
裝修(兩層)	400,000.00	(一層) 200,000.00
	860,000.00	560,000.00
估計減現存現金	110,000.00	110,000.00
	750,000.00	450,000.00

白田自修中心小統計

全職幹事：兩名  
 義工：23名  
 會員人數：約100名  
 已信主：約25名  
 其他：約75名  
 慕道情況：初中學生  
 單提舉聽  
 高中以上者  
 現受功利  
 目前福音工作：  
 · 週六少年聚會與現  
 每次聚會約25人  
 · 缺乏全時間投入之人手  
 · 青年工作未開展



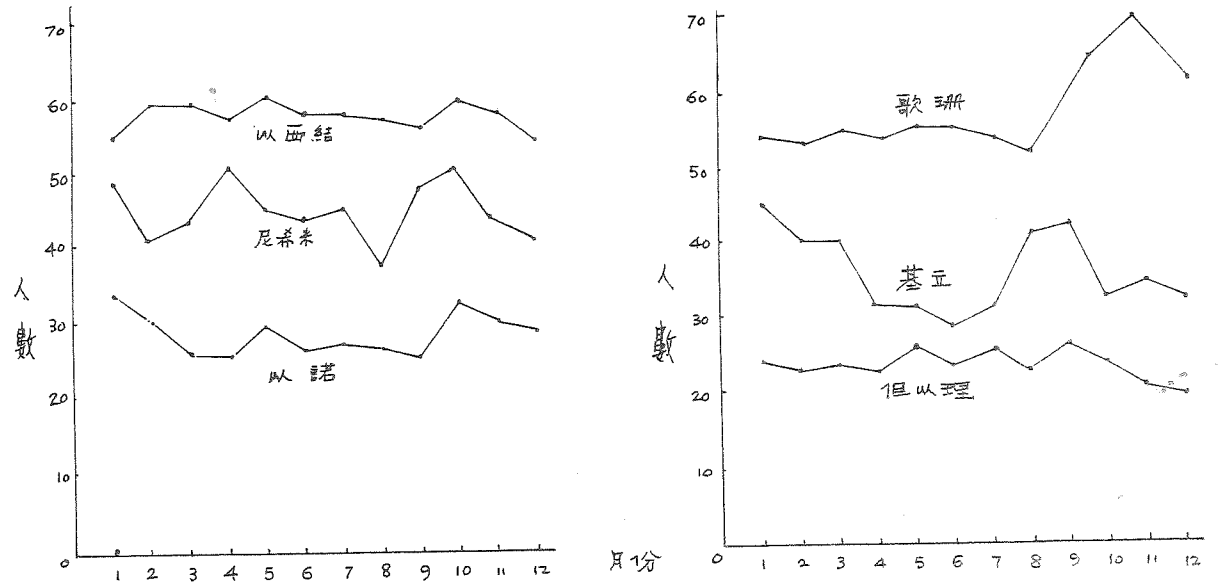
九龍城堂1984年度至日聚會出席人數統計表



每月每週出席平均	每月總數	一月	二月	三月	四月	五月	六月	七月	八月	九月	十月	十一月	十二月
		祈禱會	14	20	17	16	18	25	20	18	15	14	11
擘餅聚會	136	133	118	135	142	139	146	141	137	158	162	151	
講道會	會友	179	175	164	175	184	183	185	182	185	205	195	191
	慕道	92	100	102	98	116	103	116	111	97	95	90	106
	總數	271	285	266	274	300	286	301	293	282	300	285	297
常費獻金	42984.80	33543.50	39555.40	42899.90	32690.00	36639.40	42250.80	33835.40	41214.50	24816.00	40017.00	52472.00	
封數	168	121	141	140	119	126	182	171	172	135	154	157	

會友人數: 281人 → 四月25日起 296人 → 九月23日起 312人

九龍城堂1984年各團契出席情況



每月每週平均出席人數

	一月	二月	三月	四月	五月	六月	七月	八月	九月	十月	十一月	十二月
以諾	33	30	27	27	30	28	29	28	27	33	31	29
以面結	55	60	60	57	61	59	59	57	56	61	59	53
尼希米	49	41	43	51	46	44	46	38	48	51	44	40
歌珊	54	53	55	54	56	56	54	52	52	66	69	62
基立	45	40	40	32	32	29	32	41	42	33	35	33
但以理	24	23	24	23	26	24	26	23	27	24	22	20

一九八五年各團契導師及職員名單

	導師	團長	靈修	文書	教務	生活	總務	司庫	音樂
約瑟									
以諾	張榮勝	梁紹華 杜笑麗	陳仲雲 伍欣照	梁淑賢	李宇坤 杜笑蘭	梁洪偉 李綺蓮	高志偉	曾廣勤	-
以面結	梁永泰 鄭曉莊	梁正華 莊玉卿	莊玉良 范碧娟	劉麗兒	崔燕玲 吳蘭芳	戴富山 廖美玲	鄧小娟	龍志強	張澤玲
尼希米	張榮勝 陳佩恩	李家潤 羅小冰	嚴巧玲	王玉英	呂世強 何瑞紅	-	伍榮仲	李惠英	-
歌珊	陳國劍 陳澤賢	程偉昌 李惠玲	鄭昌 陳德興	溫穎芳	鄭廷明 莊柔玉	馬銘輝 黃偉芳	余百臻	蕭家盛	蕭家盛
基立	方順和 謝芳芳	賴德清 胡麗琴	蔡惠儀	胡四珍	陳賢泰 黃麗堅	盧文輝	李志源 朱貴芬	朱貴芬	-
但以理	曾仕榮 何潔蓮 張淑儀	-	-	-	-	-	-	-	-

收

# 九龍城堂一九八四年全年收支表

支

# 九龍城堂1984年度慕道者出席主日講道會統計表

奉獻	
常費	462,548.70
差傳	71,048.70
建堂	1,870.00
夏令會	18,403.00
感恩	14,380.00
福音訓練營	6,445.00
(註) 白田自修中心	22,070.00
其他	6,065.90

傳道人薪金	79,460.00
傳道人房屋津貼	19,200.00
培道小學租金及校工工資	3,600.00
大廈管理費	2,040.00
樓宇供款	132,000.00
議員車資	500.00
影印、文具及郵費	6,750.00
書籍、福音小冊子	3,839.00
活動日、陸運會及懇親主日	8,899.30
水電、電話、保險費及地稅	7,379.50
主日學支出	3,927.80
七堂聯合基金	6,000.00
製詩袍	1,715.00
對外奉獻	5,500.00
慈惠奉獻	9,500.00
賠償培道小學電視機	2,300.00
裝修工程及購買傢具	14,260.00
津貼夏令會	14,674.20
津貼白田自修中心	85,090.30
雜項	5,756.60
	<hr/>
	444,797.60

(註) 其中 20,000.00 乃是尖沙咀撥款

撥出差傳	71,048.70
建堂	1,870.00
夏令會	18,403.00
福音訓練營	6,445.00
白田自修中心	22,070.00
其他	840.00
	<hr/>
	120,676.70
	<hr/>
	565,474.30
結存	37,357.00
	<hr/>
	\$ 602,831.30

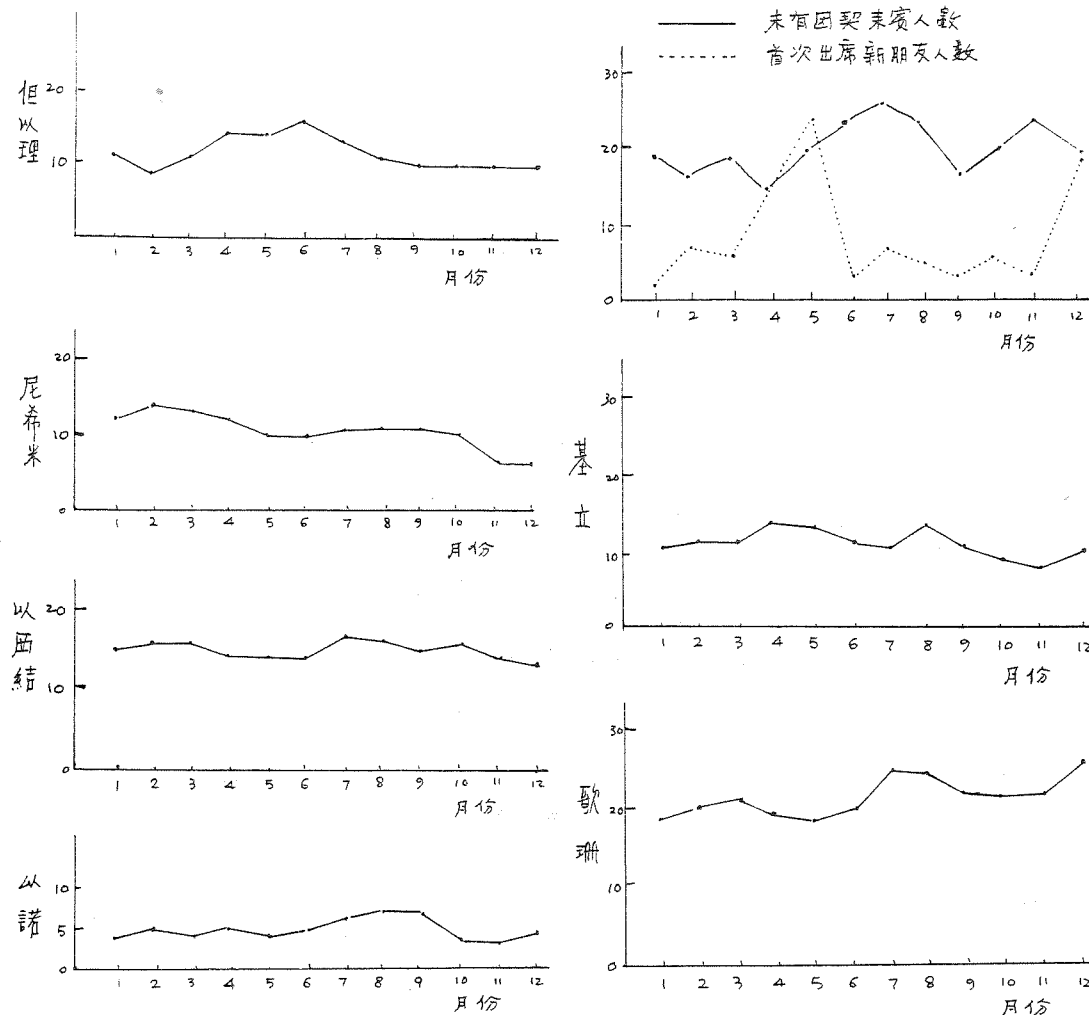
一九八三年度總結存	59,602.50
本年結存	37,357.00
	<hr/>
撥出	87,959.50
福音委員會	4,000.00
特別基金	55,000.00
深水埗作建堂用	20,000.00
	<hr/>
總結存	\$ 8,959.50
特別基金仍有	55,000.00

(註) 十二月份結存 96,799.50  
 更正：九月份白田自修中心奉獻未撥 (350.00)  
 四、六、七月份購詩集奉獻未撥 (50.00)  
 常費奉獻誤差 (overstated) (370.00)  
 感恩奉獻誤差 (overstated) (350.00)  
 基督福音堂借堂奉獻未入數 400.00 (720.00)

全年總結存 \$ 8,959.50

司庫：梁永泰 司數：梁銀愛

每月每周平均出席人數



慕道者出席主日講道會平均數

	一月	二月	三月	四月	五月	六月	七月	八月	九月	十月	十一月	十二月
基 立	11	12	12	14	13	12	11	14	12	9	8	10
但以理	11	9	11	14	14	16	13	11	10	10	10	10
歌 珊	18	20	21	19	18	20	25	24	22	21	22	25
尼希米	12	14	13	12	10	10	11	11	11	10	7	7
以西結	15	16	16	14	14	14	17	16	15	16	14	13
以 諾	4	5	4	5	4	5	6	7	7	3	3	4
未因契/未賓	19	17	19	15	20	23	26	23	17	20	23	19
首次出席朋友	2	7	6	5	23	3	7	5	3	6	3	18
總 數	92	100	102	98	116	103	116	111	97	95	90	106

要思念上面的事  
你們要思念上面的事，不要思念地上的事。

西3:2

今日開額新朋友小組 組長：張清輝  
組員：龍志強 羅月寬 張惜英 鄭昌 邢長 鍾賢  
胡婉芬 劉彩嫻

收 九龍城堂十=月份收支表 支

奉獻	傳道人薪金	6950.00
常費 3/2	培道小學租金(11.12月)	6000.00
9/2	大廈管理費	170.00
16/2	樓宇供款	11000.00
23/2	傳道房屋津貼	1650.00
30/2	慈善	5500.00
差傳	慈親日旅行	5287.50
3/2	賠償電視機(培道)	2300.00
9/2	音響器材	830.50
16/2	安裝錄音帶木框	700.00
23/2	影印	1031.00
30/2	佈道戰時信	1291.90
1724.00	單張	212.80
1740.00	電話費(12/84-1/85)	192.00
420.00	電費(11.12月)	956.50
240.00	聖會友名單	405.00
400.00	地稅(7-12月)	139.00
200.00	三日講員車資	150.00
205.40	相交組敬送禮物	236.00
	郵票	70.00
	撥入堂聯合基金	2000.00
	撥入外奉獻福語費	1000.00
	津貼白田自下中心	17737.60
	撥差傳	65799.90
	建堂	7124.00
	胡不敷	400.00
	10942.50	420.00
	74743.80	74743.90

收 白田自下中心十=月份收支

奉獻	420.00	幹事薪金	5150.00
由教會常費		租金	1706.60
津貼	17737.60	印刷費	395.00
		安裝電器	6706.00
		電錶投金	4200.00
	18157.60		18157.60
	今日不敷	10942.50	
	上月結存	20622.00	
	結存	9679.50	

(註) 封獻 157封 司庫 梁永泰  
慈善 12封 司數 梁銀雲  
特別基金仍存 5,5000.00

教會祈禱會

日期	負責	司琴	代禱重負
3/1	原樹華	陳佩恩	教會各部聖工
9/1	張榮勝	陳佩恩	教會房屋追求
16/1	陳佩恩	何瑞紅	白田福音工作
23/1	葉達波	張淑儀	團契職員
30/1	張榮勝	陳佩恩	各堂侍道人

	擘餅	講員	主席	司琴	司	事	報告	翰值
6/1	張榮勝	原樹華	譚卓賢	陳佩恩	龍志偉	孫德林 關瑞卿 張惜英	張榮勝	-
13/1	原樹華	張榮勝	程偉昌	江慧嫻	龍志強	江劍偉 溫穎芳 潘麗娟	原樹華	馬錦源
20/1	李錦帆	何群英	梁香芳	張淑儀	伍榮仲	莫智強 林楚修 陳小賢	葉達波	謝素芬
27/1	關國華	陳佩恩	杜笑麗	張淑儀	余百臻	鄭耀發 章淑珍 杜笑麗	原樹華	李錦帆
3/2	張榮勝	張榮勝	黃文希	陳佩恩	李志源	何永康 何玉琮 關麗梅	吳有	余百臻

	5/1	12/1	19/1	26/1
但以理	電影-至死忠心	講道-屬靈的裝備	見證週	音樂分享
基立	講道-窄路小門	專人見證-如何在逆境中倚靠神	座談-如何面對屬靈麻痺症	講道-聽道的態度
以西結	座談-祈禱的障礙	分組分享-祈禱的經歷	書籍分享-祈禱	詩歌分享
歌珊	談書分享-我們的至人	見證-主權誰屬	分組-有何難?	查經-信心偉人
尼希米	莫能題解答	查經 (14)	神的屬性(第一講) (18)	神的屬性(第二講) (25)
以諾	教會年會	講道-生命之源-我的神 (13)	音樂-看哪神的美羊 (24)	查經-神就是愛 (27)

消息及報告

- 1. 年會  
今日下午1:15-6:00假葵盛李兆基中學舉行。內容包括午膳、詩歌、長老勸勉、鑑定執事報告及聖經問答比賽等。12:30 P.M.乘車出發。先往擬購之新堂址作實地觀察。然後前往請留意參加。
- 2. 肢體交通會  
下主日(13/1)講道後舉行。內容有執事閉國華祝分享其在「遠東福音廣播公司」事奉之經歷。此外有以諾團團務介紹。最後有關擬購新堂事宜進展報告。負責人為張榮勝弟兄。請參加。
- 3. 各團職員會  
下主日下午舉行請各團職員留意。
- 4. 團契導師會  
於15/1(二)7:30 P.M.在本堂舉行。請各導師出席。
- 5. 執事交通會  
於22/1(二)7:30 P.M.在本堂舉行。內容交通有關在教會事奉上之展望。負責人為陳佩恩姊妹。
- 6. 執事會議  
於2/1(三)1:30 P.M.在培道109室舉行。請執事留意出席。
- 7. 主日學新季  
主日學新季於下日開始。凡已報名參加者務須勤到出席。
- 8. 浸禮  
應屆浸禮將於2/4舉行。三月中截止申請。為免約見集中於一時。故請申請者及早與傳道人接洽以便交通。
- 9. 信徒之家  
為更有效促進教會內弟兄姊妹消息交流。彼此記念。由今年一月開始。請各團員每週至勤力探視體近況。代禱事項交與張榮勝弟兄。以便推動主理一家之教會生活。

九龍城堂 1985 一月

- 1. 因現有合適樓宇，議決張榮勝弟兄與高打老道71日之業主聯絡。若購買成功。先決分團之用。至85年底才計劃正式分堂。
- 2. 通過以港幣2500元正支持四位肢體。
- 3. 通過認認以港幣2300元正購買彩色電視機一座以賠償因安裝培道小學音響系統不慎毀壞之電視機。
- 4. 通過於85年一月三日開始。逢星期四晚八至九時於九龍城堂開辦家長聚會。由傳道組負責。陳佩恩統籌。三個月後檢討。
- 5. 通過劉彩嫻姊妹申請更薪假期三個月返台灣結婚。日期由姊妹決定。

代禱事項

- 1. 為教會未來一年的方針路向「穩定教會屬靈根基。激發福音事奉熱誠」代禱。
- 2. 為洽購何文田新堂址。求神成就。
- 3. 為以西結分團事宜。現在部署中代求。
- 4. 為未來一年兒童主日學。整頓。
- 5. 為主日講道會時兒童之照顧事工。
- 6. 為將屆試辦之家長聚會。求主引帶。
- 7. 為主日學新季之課程進行。
- 8. 為新執事之提名。求主親自揀選預備。

1984年誦聖經一編名單如下

陳裕春 胡潔蓉 李漢榮 潘翠玲 莊玉卿 何玉琮 劉彩嫻

1984年主日學勤到名單如下

賴德清 林楚修 黃嫻芳 莊玉玉 程偉昌 余翠儀 何潔蓮 曾仕榮 莊玉良 莊玉卿 劉春華 江耀洲 蕭少珍 李宇坤 杜笑麗

### 感謝神！新堂！

在過去的日子裏，當執事們多次想到要擴展聖工時，每每發覺一個很難解決的問題，就是堂址的限制——團契聚會時常受到的影響，主日聚會時兒童和嬰孩的嘈吵地方不夠用，借不到聖經班的地方，電力不足，環境不善使人却步等等。一次當執事們在上水明後弟兄家中交通時，各人心中國有一個很大的激動，就是要立即找地方擴堂，於是各人立即往牛池灣觀看樓，後來因業主索取不合理的價錢而放棄，在不斷的覓而無獲之中，主就為我們預備了官塘這個地方。

官塘擁有多個大屋邨，又有龐大的工業區，人口超過七十萬，新堂位於雲漢街晨星大廈，靜中帶旺，環境優美，同樓的有政府運輸署，及大東電報局，距離協和街和物業街的各巴士站約三分鐘之行程，距地鐵站約八分鐘，門前更有小巴總站往官塘碼頭。

### 新堂可使用的面積達五千五百平方呎，由於現時所需和經濟之情況，裝修和發展暫時會集中在上層。裝修完竣後會有一個一千九百呎之禮堂可容三百人，五百呎及三百四十呎之團契室各一間，辦公室三間和一個有六百呎的入口大堂，若將大團契室和禮堂一起使用，將有一百坐超過四百人之大禮堂，並且上層可以三個團契同時聚會而不會互相干擾，下層則有廚房及二千呎之活動空地，並打算建造一浸池。

初期的裝修費用，預計會達到三十萬元而現時可動用的奉獻約為比數之一半。裝修的工作本應展開，但由於承諾裝修之公司的此誤，故尚在籌備中，或許要有一些改度，請切切記念裝修事工。但無論如何，我們切望在農曆新年前遷堂。

廿二八四

### 傳道組

羅五金弟兄

過了一年弟兄姊妹在傳福音及栽培新朋友的事上都有進步。年初一月至三月連續張福音姊妹協助推動傳福音訓練及實習，教會其他聚會及活動包括團契、雜誌、小組、及主日講道均配合福音訓練計劃。弟兄姊妹多投入，使多人靈性也復興了，對傳福音更熱心及更有信心，很多經歷傳福音的喜樂。在四月的福音月有五十多位新朋友聚會，成為出席人數最多的一日。在下半年也見教會的新朋友增加了不少。特別是弟兄方面，有一次主日聚會，弟兄姊妹的人數幾達互相等，可惜在年底新朋友的出席率則下降。至於傳福音的熱心方面，有些人淡下來，但有很多能持久，且更趨穩定。弟兄姊妹自發性策劃聖誕期間的下鄉佈道，結果有三十多位弟兄姊妹參加。

官塘(即新蒲崗)

### 傳道組

沈日新弟兄

面對新一年的工作，新的聚會地方，新的工場，傳道部會友，甚麼新的發展呢？雖然教會不是一個商業機構，不應只追求人數在量的上面增長，但既然傳福音，令更多人相信主，是天主最關切的事情。明耳的傳道部也希望在事奉的人員上面，傳福音的範圍方面更大的擴展，感謝主，現在已經有廿

多位的弟兄姊妹支持我們的工作，希與我們傳道部的事奉，而我們傳道部，在明年將會分成四個小組，分別為每月第三主日、派單張的工作，在主日團契新朋友等，而且在搬到新堂之後，三月份已被定為福音月，有四次連續的福音主日，除此以外，我們也正在籌備一個福音班，在主日清晨八時半舉行，讓慕道的朋友都能夠有系統地去認識福音。

當然，我們也有中學生及青年佈道大會而更加會有親親主日等，總而言之，我們是希望用諸般的智慧聰明，讓更多人認識主呢！

一完

「以色列阿！你要聽：耶和華我們神是獨一的。你們要盡心、盡性、盡力愛耶和華你的神。」(申六章) 你要：愛神！神吩咐人愛他！這似乎是不可思議的事情！愛怎能因吩咐而有呢？試問若有一人來到你跟前吩咐你愛他，你覺得合理嗎？摩西這樣說是有道理的：

(一) 神希望與人有關切關係，但以以色列人不願會。四十年前的惡會累，在西乃山下，要求摩西與神交往，不要他們去親近神，因為他們怕神。但神更深的意思是要他們「愛神」，神吩咐他們「愛」，讓他們知道，親近神是神喜悅的，不會被擊殺，如同在利未記第十章所記的嚴厲，讓以色列人可以安心去親近神；「不然，誰有胆量親近我？」

(二) 這是每一個屬神的人首要的事，故此用命令式，即無人能逃避這要求；就是每人應以此為重，不能容讓自己不愛神；否則便犯了最大的誡命。你無論以什麼來代替，皆不能滿足神的心，使神心裏歡暢。愛的人祇有當得到愛的回應才會快樂；同樣，愛人的神亦祇有當得到人對他有愛的回應時才會滿足！

(三) 愛神是理所當然的，摩西說：「以色列阿！你

向以色列人施恩。在埃及鐵爐中、紅海追兵下、曠野裏巴珊王面前，神都記念他們，他們還不當愛神嗎？可惜，很多人以為愛神是特別屬靈的人的境界，而不曉得這是我們皆應學習的。

(四) 愛是可以培養，由淺入深的，肯學習愛神的人，越發愛神，因為越深入愛神，越發現神的寶貴美麗，而越被吸引；假若不愛神，很難發現神的可寶。大衛經歷神至深，他說：「耶和華我的力量阿，我愛你！」從今天開始學習愛神，將來你便很愛神；今天不愛神，指望將來愛神，這是白做梦！

怎樣學習愛神？(一) 以神為「獨一的主」，不將最烈的感情獻與任何人事、物、事、向神，任何攔阻我們專一向神的東西都要對付！(二) 以他為主，我們作「奴僕」服事他。

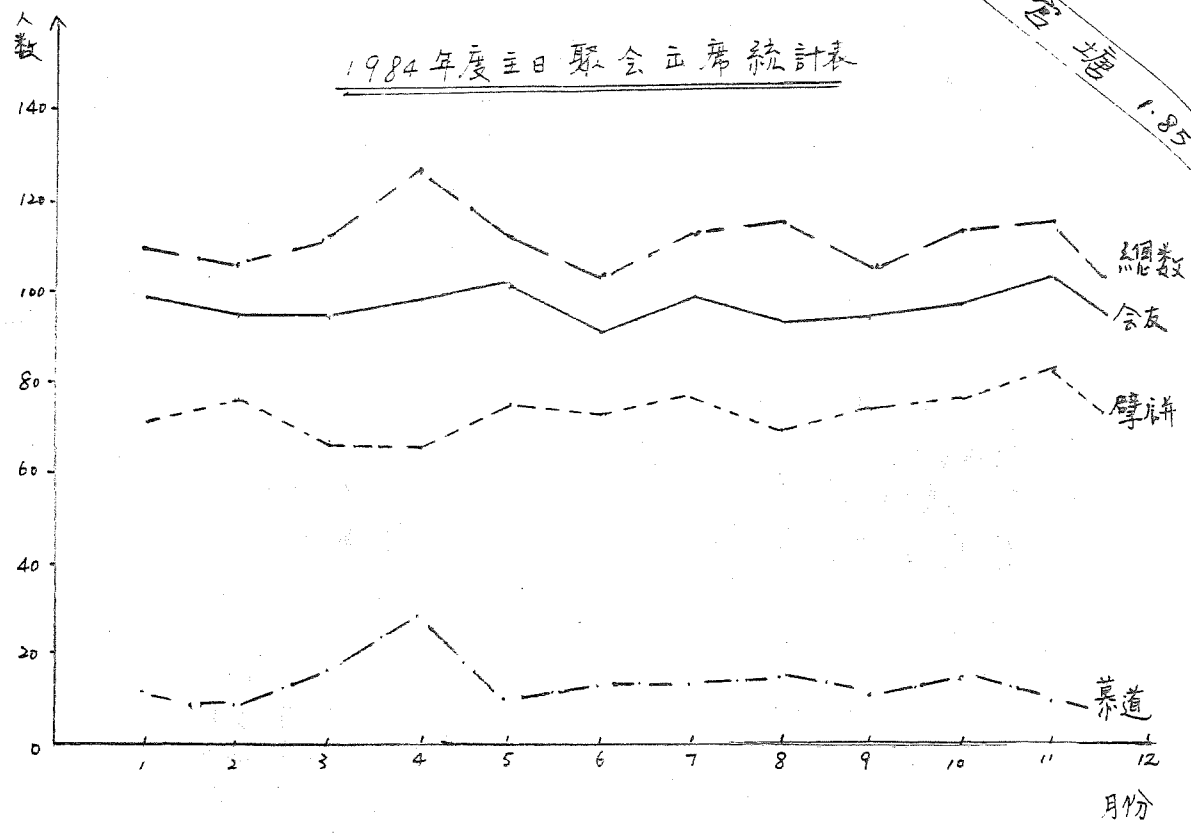
(甲) 盡心——這是一切行動最重要之處。若動機不是出於真心則一切奉獻都是虛假的。故此，要檢查自己的心，若發現所作是為己，便要改正自己心態，(不需改變好行為，那部份是對的。)盡心又表示盡了一切心思，時常想念着的是神！馬利亞之所以被主稱許，乃因她有一顆愛主的心。心思常花在主身上；弟兄姊妹，我真盼望我們終日思想的，不單是學業、事業、感情，而是有相當比重在主身上。思念主才是愛主。

(乙) 盡力——我不想指出，但又不能不說，今天我們大部份的弟兄姊妹皆未能盡力的愛主，只得少數將力量，才能全獻與主。愛主是不能隱藏的。有人不愛主，而是在他們的生活中，大部份是主不可碰的，姑息金錢力量；又有人不是不盡力，而是盡了一年，十年不盡；盡了今月，下月不盡，噢！可知主的心多嘆惜！主盡了一切，生命愛我們，他是配得我們盡了一切去愛他！

(三) 以神為「我的神」。摩西說：「耶和華我們神是「你的神」，神不是別人的，應是我的，故不能失去神，存這樣的心的人對進才會親切，才能經歷神！

最後，讓我問你一個問題：你是否盡心、盡力愛你的神！

1984年度主日聚會出席統計表



	一月	二月	三月	四月	五月	六月	七月	八月	九月	十月	十一月	十二月
每月每周平均出席	71	76	67	65	73	72	77	70	75	76	82	72
會友	99	96	94	98	101	91	99	92	94	97	104	95
慕道	11	9	16	29	10	13	13	16	11	15	10	9
總數	110	105	110	127	111	104	112	118	105	112	114	104

本堂會議 / 交通會		各部 / 各團事工		備註
13	各團職員會	20	派單張 (下午)	新職員, 部員上任
27	執事會, 導師會			約見申請受浸者
10	各團職員會	17	派單張 (下午)	約見申請受浸者
24	執事會, 導師會			約見申請受浸者
10	各團職員會	17	派單張 (下午)	約見申請受浸者
24	執事會, 導師會			24 決定受浸名單
14	各團職員會	7, 14, 21	派單張 (下午)	至日學新季真理講座
28	執事會, 導師會			
12	各團職員會	19	派單張 (下午)	安排讀經營事宜
26	執事會, 導師會			
9	各團職員會	16	派單張 (下午)	
30	執事會, 導師會			
14	各團職員會	21	派單張 (下午)	草擬新職員名單, 新部員名單
28	執事會, 導師會			約見申請受浸者
11	各團職員會	18	派單張 (下午)	約見申請受浸者, 約見新提名職員, 部員
25	執事會, 導師會			
8	各團職員會			約見申請受浸者, 約見新提名職員, 部員
29	執事會, 導師會			29 決定受浸名單
13	各團職員會	6, 13, 20	派單張 (下午)	至日學新季真理講座
27	執事會, 導師會			修定新職員, 部員名單
10	各團職員會	17	派單張 (下午)	確定新部員名單
24	執事會, 導師會			確定新職員名單, 新專職位
8	各團職員會	15	派單張 (下午)	
29	執事會, 導師會			

日期	擘餅	講員	主席	司琴	司事
6	陸明俊	劉智明	陳玉玲	黃偉靈	葉偉文, 李寶玲, 陳玉金
13	蘇蔭強	陳錫安	李惠賢	潘靜敏	何子儔組
20	何子儔	陳佩恩	謝成光	黃偉靈	冼日新組
27	葛順志	何群弟	尹淑儀	潘靜敏	劉智明組
3	冼日新	劉智明	李志亮	黃偉靈	羅惠英組

— 各團聚會周會 —

日期	撒母耳	沙龍	以利亞	以留亞	安得烈
5	查: 聽道再行道	講: 聖徒喜樂秘訣	禱: 一年之計	感恩	感恩
12	查: 敬虔勞得人	分: 美景重尋	培員會	備: 不足毋進取	
19	專: 古頭再智慧	講: 活水嗎哪	目標小組	團: 聖徒處女藝術	
26	禱: 真假信徒	分: 遷堂集感	座談: 工作	座談: 婚姻見	

十二月十八日執事會議決案

- 一、為方便主日閱顧及司事工作, 本堂會友將分為若干組, 由各執事領導, 於主日輪值負責各項秩序, 分組名單稍後公佈。
- 二、下次執事交通會日期為一月八日晚上七時半於傑文弟兄府上舉行。

消息及報告:

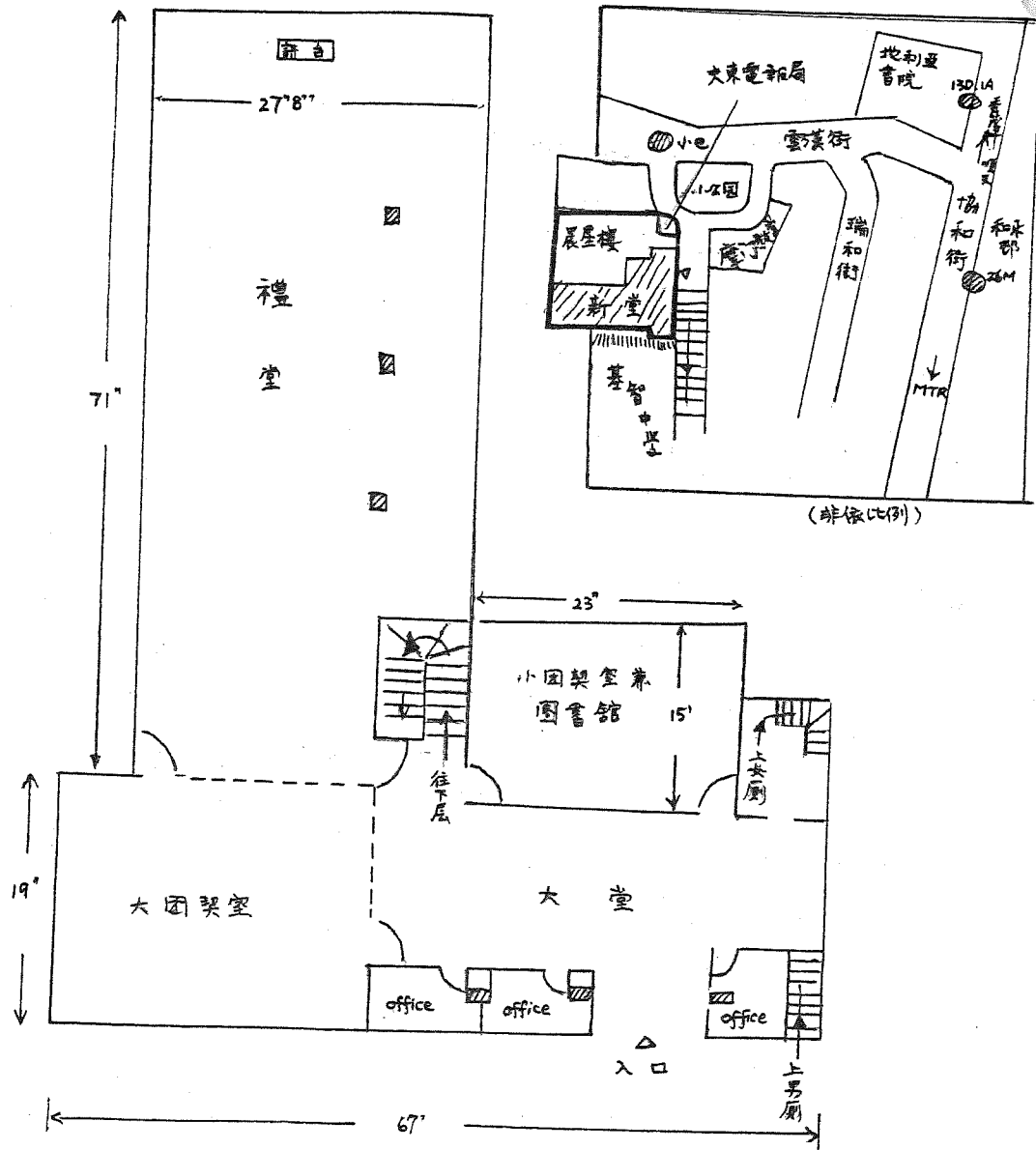
- 1. 下周開始, 主日司事工作將由各執事所領導之小組負責, 各組或需指定三位弟兄姊妹當值司事, 而其餘組員則幫忙當日執拾工作。
- 2. 新堂裝修現在積極籌備, 盼能於農曆新年前完成。

- 3. 新季聖經班將於一月六日開始, 李李有士師記, 約翰一書, 分別有劉智明弟兄, 曾惠芳姊妹負責, 請從速報名參加, 時間: 上午八時卅分, 地點: 培道小學課室。

- 4. 兒童主日學由一月開始改聚會形式, 崇拜時間分高班崇拜, 每低班崇拜, 聚會時間照常逢主日上午八時卅分。

代禱事項

- 1. 新堂裝修進展
- 2. 弟兄姊妹過渡到新堂時, 積極參與並不懈傳福音工作。
- 3. 兒童主日學工作的發展。



(另 禮堂及大團契室下層面積約 2000 平方呎)

# 官塘平安福音堂一九八五年度行事表

日	七堂聯合活動						本堂全體事工	
	一	二	三	四	五	六		
一月	6	7	8	9	10	11	6 午	年會 (李兆基中學)
	13	14	15	16	17	18		
	20	21	22	23	24	25		
	27	28	29	30	31			
二月	3	4	5	6	7	8		
	10	11	12	13	14	15		
	17	18	19	20	21	22		
	24	25	26	27	28		25-27	新春下鄉佈道
三月	3	4	5	6	7	8		
	10	11	12	13	14	15		
	17	18	19	20	21	22		
	24	25	26	27	28	29		
	31							
四月	1	2	3	4	5	6	4-6	同工培靈退修
	7	8	9	10	11	12		
	14	15	16	17	18	19		
	21	22	23	24	25	26		
	28	29	30					
五月	5	6	7	8	9	10		
	12	13	14	15	16	17		
	19	20	21	22	23	24		
	26	27	28	29	30	31		
六月	2	3	4	5	6	7		
	9	10	11	12	13	14		
	16	17	18	19	20	21		
	23	24	25	26	27	28		
	29	30						
七月	1	2	3	4	5	6		
	7	8	9	10	11	12		
	14	15	16	17	18	19		
	21	22	23	24	25	26		
	28	29	30	31				
八月	4	5	6	7	8	9		
	11	12	13	14	15	16		
	18	19	20	21	22	23		
	25	26	27	28	29	30		
	31							
九月	1	2	3	4	5	6		
	8	9	10	11	12	13		
	15	16	17	18	19	20		
	22	23	24	25	26	27		
	29	30						
十月	1	2	3	4	5	6		
	8	9	10	11	12	13		
	15	16	17	18	19	20		
	22	23	24	25	26	27		
	29	30						
十一月	1	2	3	4	5	6		
	8	9	10	11	12	13		
	15	16	17	18	19	20		
	22	23	24	25	26	27		
	29	30						
十二月	1	2	3	4	5	6		
	8	9	10	11	12	13		
	15	16	17	18	19	20		
	22	23	24	25	26	27		
	29	30	31					



— 荃灣堂一九八四年度全年收支表 —

收	入	支	出
奉獻	\$	樓宇供款	\$ 67,883.74
常費	234,455.50	傳道人薪津	68,320.00
感恩	2,820.00	護員車款	21,200.00
差傳——福委	40,050.00	電話費及電費	7,334.50
擴堂	15,869.50	火險費	720.00
愛心代轉	4,564.00	水費	443.00
夏令會	6,750.00	影印機	7,440.00
愛心基金	800.00	支持深水埗堂擴堂	9,300.00
讀經日	20.00	維修清潔	2,857.00
		愛心支持肢體	8,560.00
		團契組	450.00
		小冊子及單張	2,561.70
		造就組	3,003.00
		相文組	2,232.40
		文具印務	4,172.80
		傢俬器材	2,723.20
		特別聚會	8,796.45
		主日學	3,567.20
		郵票	234.80
		退票	300.00
		雜項	576.70
			203,596.59
		撥充常費往特別基金:	32,000.00
		差傳	40,050.00
		擴堂	15,869.50
		愛心代轉	4,564.00
		夏令會	6,750.00
		愛心基金	800.00
		讀經日	20.00
		本年度盈餘	16,789.91
	<u>315,334.00</u>		<u>315,334.00</u>

承上年結存 \$ 5,196.93  
 本年度盈餘 16,789.91  
 總結存 \$ 6,875.84

司庫: 陳美玲  
 司教: 李振權  
 核數: 劉永強

以換取人靈魂的得救。

第三塊未得之地，我們一直在努力中，就是「家人的福音工作」。承接八四年度的聖誕主日，發現弟兄姊妹十分關懷親人得救問題，但欠缺足跟進造就的聚會，為此我們在今年開始，成立成人聚會，當然這類聚會最重要的，就是弟兄姊妹的參與，因為你的家人最信賴你，故此由你帶領

他們參加聚會是必須的。弟兄姊妹們，我們需要你的參與和支持，可以是實際的參與，也可以是作代禱的勇士，無論如何神的工作需要作神精兵的肢體來參與。

各位，眼見這些未得之地，是誰的責任呢？是約書亞的責任呢？抑或是十二支派的責任呢？

荃灣堂 1985 年度執事崗位分配

傳道人: 林兆源、黃鳳儀  
 總負責: 鄧志強  
 行政組: 鄧志強、林兆源  
 靈修組: 林兆源、黃鳳儀  
 傳道組: 黃鳳儀、黃漢光、黃少娟  
 團契組: 林兆源、劉永強、葉勸兒

相文組: 廖煒昌、陳美玲、黃鳳儀  
 造就組: 林兆源、李錦輝、陳鳳培 (青少年主學)  
 文書組: 何敬儀 (出版)  
 事務組: 黃漢光  
 財務組: 陳美玲

各組組員名單

財務組: 梁秀棟 (核數)、李振權 (司數)  
 出版組: 趙平 (月報)、黃漢榮 (周刊)  
 事務組: 音響: 陳國強、鍾少榮  
 聖餐用品: 溫惠芳、羅志芳  
 聖餐餅: 溫惠芳  
 攝影: 梁傑  
 索月報: 梁傑、鵬  
 傳道組: 梁英傑、翁玉明、盧廷業  
 造就組: 圖書館: 楊建君、顧德民  
 王明娥、楊永祥

主日學: 校長: 陳鳳培  
 教職員: 楊建君、翁玉明、明德南、黃真卿、王惠耀、胡潤、劉秀善、羅秀容、何桂榮、陶淑賢、劉秀善、李錦輝、李燕、王浩、鄭潔、陳鳳培、李麗、蘇潔、陳鳳培、李麗、蕭潔、蕭潔

相文組:

1985年度團契導師職員名單

團契	導師	團長	靈修	文書	事務	生活	教務	司庫	傳道
全敬	鄧志強	李振權	—	梁秀棟	羅桂光	羅桂光	—	梁秀棟	—
全恩	林兆源 陳美玲	廖偉昌 廖帶玲	蘇永成 馬慧文	黃玉清	洪益利	吳沛南	羅老芳	洪益利	梁英傑
全基	林兆源 黃鳳儀	馮偉樂 何淑儀	楊永祥 陳淑儀	陳妙涼	蕭俊和	—	唐婉儀	翁玉明	翁玉明
全愛	劉永強 葉勳兒	盧建業 盧麗金	盧偉業	楊敏	盧偉業	譚志明 譚燕	劉耀漢	江淑儀	盧建業
全信	導師：李錦輝、黃鳳儀、林綺華								

1985年一月份兒童主日崇拜導師

6/1	鍾少榮	劉月福
13/1	吳沛南	溫惠芳
20/1	洪益利	林綺華
27/1	劉季昭	蕭俊和

1985年度一月份擘餅聚會看顧兒童負責人

6/1	盧婉儀	—
13/1	黃玉清	—
20/1	何彩蓮	—
27/1	鄧志強	—

主日聚會負責人

擘餅	講員	主席	司琴	司事
6/1	李錦輝	林兆源	廖偉昌	陳鳳培 馮偉樂 羅老芳
13/1	鄧志強	黃鳳儀	曾夢莎	陳鳳培 吳啟明 劉秀貞
20/1	林兆源	林兆源	馮偉樂	陳鳳培 吳耀南 溫惠芳
27/1	劉永強	汪長仁	黃少娟	陳鳳培 洪益利 陳淑賢
3/2	廖偉昌	林兆源	蘇永成	陳鳳培 譚志明 劉麗梅

祈禱會負責人

負責人	司琴	主題
9/1	林兆源 黃鳳儀	政局
16/1	鄧志強 林兆源	家人
23/1	李錦輝 陳鳳培	教會事工
30/1	陳美玲 黃鳳儀	工友
6/2	黃鳳儀 林兆源	宣教

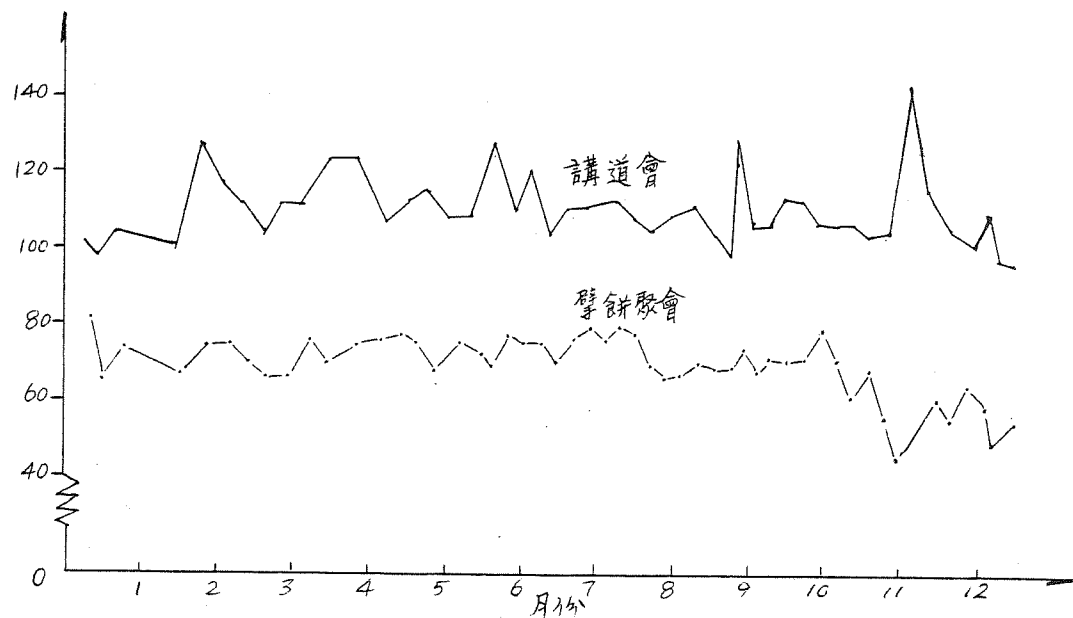
團契週會	5/1	12/1	19/1	26/1
全敬	查經(一)	查經(二)	查經(三)	擘餅聚會
全恩	專講：屬民生活的果子	專証：丰盛生命的傳遞	幻燈：異象與生命	座談：佈道、培談、栽培
全基	基督徒身份(三)(社會)	基督徒身份(四)(天國)	講道：真理的戰士	分組祈禱：福音的戰士
全愛	戶外：團慶	角色扮演：雙親樂	專講：社會使命	見證：扎根於永恒
全信	專講：道路真理生命	音樂：真葡萄樹	查經：水變酒	角色扮演：歷代臣子

代禱事項

- (七) 議決通過購鋼琴一部，價錢在\$20,000內，以分期付款形式購買，交由陳鳳培姊妹負責。
- (八) 議決進認以\$616購買小冊子，以\$304發栽培信，以\$405購名牌，以\$350購買電暖爐。
- (九) 議決接納何淑敏姊妹由85年1月轉往深水埗堂聚會。
- (十) 議決通過邀請李錦輝弟兄為85年陸運會荃灣堂籌委代表。

- (一) 新一年各人在主面前立志及儆醒的心。
- (二) 新一年工作計劃之推展。
- (三) 為各堂傳道人及負責人，求主繼續加力。
- (四) 新春下鄉佈道。
- (五) 團契職員及執事之事奉配搭。

荃灣堂一九八四年主日聚會出席表



日期	1/1	2/1	3/1	5/2	12/2	19/2	26/2	4/3	11/3	18/3	25/3	1/4	8/4	15/4	22/4	29/4	6/5	13/5	20/5	27/5	3/6	10/6	17/6	24/6	1/7	8/7
擘餅	81	66	75	67	75	75	70	66	66	76	70	74	75	77	75	68	76	72	69	77	74	74	70	76	79	79
講道	101	99	104	101	128	117	114	105	113	113	124	124	107	112	115	108	109	126	110	117	103	110	110	111	108	108
日期	15/7	22/7	29/7	5/8	12/8	19/8	26/8	2/9	9/9	16/9	23/9	30/9	7/10	14/10	21/10	28/10	4/11	11/11	18/11	25/11	2/12	9/12	16/12	23/12	30/12	
擘餅	76	79	78	69	63	64	70	68	69	74	67	71	70	70	70	60	68	54	43	70	55	74	58	63	63	
講道	105	109	111	102	97	121	106	106	114	113	107	107	107	105	106	115	103	108	104	150	117	100	117	106	105	

一九八五年度  
主日聚會出席人數

收 入		支 出	
奉獻	#		#
常費75封	23874.00	50期樓宇供款	5646.09
差傳27封	4945.00	傳道人薪津	8,150.00
讀經日1封	20.00	講員奉獻	310.00
愛心代轉2封	300.00	11月電費	555.50
擴堂4封	750.00	影印机第4期供款	1860.00
感恩3封	300.00	小冊子及單張	680.00
愛心基金一封	50.00	栽培信	1,304.90
		名 牌	405.00
		懇親主日不敷	1,180.40
		圖書雜誌	346.90
		清潔費	70.00
		愛心支助某肢体	1,000.00
		主日學	647.90
		紙 張	311.50
		查經班幻燈	30.00
		聯合聚會	2000.00
		暖爐	350.00
		讀經日不敷	310.00
		廁紙	13.60
			25,171.79
		撥云	
		愛心代轉	30.00
		差 傳	4945.00
		讀經日	20.00
		擴 堂	750.00
		愛心基金	50.00
		本月盈餘	4,002.21
			35,239.00

總封數 113封

承上月結存: # 2873.65  
 本月盈餘: 4,002.21  
 總結存: 6,875.84

基金結存

- 特別基金 22,000.00
- 愛心基金 700
- 支持某肢体 500
- 結存: 200.00
- 擴 堂 2,160.00
- 差 傳
- 撥往福委 4875.00
- 對外奉獻 5,000.00
- 9,875.00

金 句

- 不可忘記行善，和捐輸的事，因為這樣的祭，是神所喜悅的。(來十三:16)
- 捐得樂意的人，是神所喜愛的。神能將各樣的恩惠多多的加給你們，使你們凡事常常充足，能多行各樣善事。(林後九:7-8)

	1/2	8/12	15/2	23/2	29/2
全 恩	—	43	47	30	42
全 基	26	23	17	20	22
全 愛	20	18	15	20	19
全 信	15	14	13	14	13

全 數: 平均 6人

各 國 契 弟 席 榮	全 恩	全 基	全 愛	全 信
十二月份	—	26	20	15

消息及報告

- (一) 本會、行堂預告賽如下:
  - 散會、本堂報告
  - 假座、本堂
  - 時間、本堂
  - 已備、本堂
  - 備午、本堂
  - 膳、本堂
  - 長老、本堂
  - 代表、本堂
- (二) 第一回合代表: 方海昌、盧偉業、楊建君
- (三) 第二回合代表: 梁英傑、顧德民、楊永祥、梁辰鵬、陳淑霞、周麗全、盧建業、陳美玲、梁秀棟、林綺華。
- (四) 25/2 - 27/2 為聯合新春下鄉佈道、地真為大嶼山、有負擔之弟兄姊妹請向黃鳳儀姊妹報名。
- (五) 本年度第一季查經班將於下主日(13日)早上8:30開始:
  - (i) 初信造就課程——李錦輝負責
  - (ii) 帖前後書——葉勸兒負責
  - 由23/起逢週三晚上7:30至8:15
  - 約伯記——黃鳳儀負責
- (六) 13/1 下午為本堂派單張工作、請預備及代禱。
- (七) 23/2 (年初三)及29/2 (年初四)為新春佈道大會、請代禱!
  - 23/2: 向家人
  - 29/2: 向同學及朋友

- (六) 19/2 晚上9:00 為歲晚感恩祈禱會、請踴躍參加、並同心向神感恩。
- (七) 本年度第一季閱讀計劃由本月開始、書名如下:
  - (i) 把別人介紹給主
  - (ii) 舉目看田
  - (iii) 佈道大計
  - (iv) 浩祭
  - (v) 佈道要訣
 以上任選其中三本閱讀。

30.12.84 執事會議決案

- (一) 議決通過邀請黃鳳儀與陳美玲兩位姊妹為85年九龍城堂之聯合夏令會之籌委代表開會。
- (二) 議決通過成立成人團契、由7/3開始、逢週四晚8-9:15。
- (三) 通過追認支持教會某肢体生活費\$1,000。
- (四) 通過接受全僑團於一月五日往咖啡灣聚會、又一月一日於教會打掃後假座教會舉行活動。
- (五) 通過撥款\$4875往福委會、\$500往海外福音使團、\$500往中信月刊、\$1,000差傳聯會、\$2,000往遠東福音廣播、\$1,000往W.E.C.
- (六) 議決通過撥款\$500支持教會某肢体生活費。

葵涌堂

一九八三年四月開始在李兆基中學聚會，十二月遷入現在的葵祥大廈，葵涌堂一九八四年在主席中緩慢的全面建立——敬拜、造就、相交、佈道，首幾個月還有零星的會堂裝修，從四月開始，周二晚與尖沙咀堂聯合查經會隨後本堂祈禱會有二十多人參加，比前增加了十人；各查經班人數是十多人與不足十人的交錯；各團契的小組漸趨成熟；至於佈道方面，年底的家入佈道至「恩臨全家」，起初肢體的反應還是平淡的，但經聖靈的工作及主工人的激勵，愈來愈多人熱起來，不但向家長傳福音，肢體經過三個月互勉互訪，相交之深入了。

這一年有人藉鬼起來，有人退後了，本堂肢體絕大多數年齡在二、三十之間，不少受着事業專業的衝擊和感情的困擾，很難見到各查經班打退，交還自己，環繞的有「恩臨」打退的景況，求主助我們，常仰望著我們信心創始成終的耶穌。

人愈多，若不意識主愛主使信得愈來愈表面，過去一年，不少肢體信心經考驗，問題愈結露出來，希望未來一年，藉小組共同成长，信仰家庭化。



你們顯在這世代中，好像明光照耀，將生命的道表明出來，叫我在基督的日子，好訪我沒有空跑，也沒有徒勞。」(腓二：15-16)

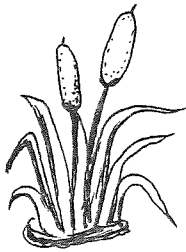
保羅一生的大熱與勞苦，相信很多人都會知道；在他所努力的重頭，第一就是叫福音廣傳，他並無半隻要建立自己的企圖，他說：「無論怎樣基督究竟被傳開了，為此我就歡喜，並且還要歡喜。」第二就是叫信徒的生命結果子，成為黑暗世代的明光，將生命的道表明。

對於傳福音者，我們應效法保羅的殷勤和熱誠，不存半隻不純正的意念去傳，乃是發真理看自己是福音的僕役，有責任感的，有壓力感的，不存就有禍的態度。

對於生命的態度，我們應以保羅所勉而勉勵自己。這個世代已罪惡滿盈，它的勢力不時敲擊教會的大門，我們隨時有被擔抹與沾污的可能。血氣的行為將帶來嚴重的後果，首先損重自己個人，再層連累肢體，繼而喪失基督生命的特質，發光就變成空談的屬靈語言了。主說：「看哪，我必快來。」又說：「那些洗淨自己衣服的有福了，可得權柄到生命樹那裏。」



各組事工



傳道組

「我若不信在活人之地得見耶和華的恩惠，就早已喪膽了。」在過去一年的事工，包括兩次福音主日，兩次屋邨與安置區的派單張，工友福音營，在職人士活動日，佈道會，家人佈道訓練與懇親會。印象最為深刻是十、十一、十二這三個月家人佈道訓練聚會，請真帶來弟兄姊妹新朝氣，新鼓舞與力量，重燃熱切愛火，將福音努力地帶進家中，即在受訓期間，弟兄姊妹出席率未如理想，但在懇親會當晚，那被熱誠邀請的親友使會堂充滿溫暖的氣氛。並且，為到當中有家長決志信主，與女兒一起禱告感恩。

文書組

葵涌堂圖書部在籌備個多月後，於八四年七月開始可供肢體借閱。由七月至十二月期間，借閱情況反應一般，其中以借閱護教學及福音性書籍較多。負責圖書部的三位弟兄姊妹，花了很多心思，使圖書部并非有條。為配合恩臨全家，十月下旬，更增設了為家人佈道的參考書籍，弟兄姊妹借閱的情況頗為踴躍。



事務組

由八三年十二月二日至今，在葵祥大廈聚會已有一年多時間了。

回想八三年十一月、十二月，大部份「非熟練工人」的我們一塊兒趕緊裝修，此情此景真有說不出來的滋味：何等同心。相信這樣更能倍增弟兄姊妹對教會的歸屬感，親切感。

「難忘的雨季」由於維修「天面」工程並未完善，以致遇上大雨時屋內便漏水，又適逢大廈消防鐵管破爛，鹹水滲透全屋會堂地板慘矣！但感謝神，經過多時的補漏及更換，情況已好轉。

「美化小組」是本月葵涌堂成立的專責小組，希望透過此小組能使會堂更清雅，更似敬拜神的地方和減輕事務組的工作。（註：這並非意味着有此小組後，弟兄姊妹便可平日返會堂時胡亂放物，不加收拾，而更要遵守會堂守則，協助維持會堂清潔。

盼望弟兄姊妹今天能在這些「小事上」多操練及留心，帶出美好的見證。

# 團契概況

## 彌迦團

84年的彌迦團是多彩多姿的，神給予人的學習多，因而給人認識自己更多。

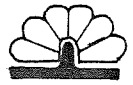
兩個團(一)黃宜洲工友福音管——由於我們缺乏經驗和本身條件極受限制，故此在事前的準備工作頗吃力。雖然如此，團友均盡力而為，盡心擺上心思，並同心專奉。

(二)粉嶺宣道團就職人仕活動日——由於有其他團契一同配搭專奉，故團友是次的工伴並不大吃力。這兩次的管會，給團友一個好的傳福音機會，叫傳福音的心志不斷保持下去。

大部份的團友在靈命上正緩慢的成長，然而相交生活仍舊不斷進深和突破。

今年男女團友的出席比例差距較於年更甚，盼望男團友不要氣餒，努力多傳福音，因漫長的歲月需要我們去面對。

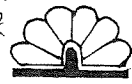
由於84年週層目的是走在聖經中，故此在查經法，釋經法，讀經法上，團友有較多認識，但希望團友並不因此驕傲，反而能行道守道，互相勉勵，靈命更正確地成長，教會蒙福，神的名得榮耀。



## 尼西團

八歲大的尼西團契，在平穩中不斷成長。今年團契的細胞小組是以專題形式出現，團友可在當中有進一步的坦誠相交，而團契成立福音小組，每次約有四至五位團友參加，逢第三主日下午在葵芳安置區派發單張，又四月份的退修營，在聖靈工作下，參加者均能有所得著及享受。

但普遍團友對屬靈的事情沒有更大的負擔，在各人實際生活上的支持也不足夠，還未看到同心地推動一些事工的重要。感謝神，在剛剛結束的福音性循環中，則有所進步，團友能同心，及作出邀請工作。在此再次感謝神不斷地帶領著團契，而面對八五年，我們希望以互相支持為主，透過團契及小組，願更能學到彼此切實相關的功課。



## 約書亞團

約書亞是一個典型的青年團契，我們的團友都是快將或初步踏足社會的，面對這種轉變，難免有不適應和焦慮的感。所以在面對前途之際，團友的相交多集中於彼此扶持分担方面，而肢體之間的感情亦得以加深。現在我們不斷地推動小組，藉此加強相交與團顧。但由於忙於工作和學業，出席人數有下降的現象，尤其弟兄方面，這問題更嚴重。至於個人追求和參與教層方面，部份團友很熱心，但不少人卻留於停滯與被動，這可能又是由於時間不夠吧！



# 葵涌堂

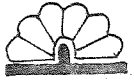
## 仁愛團

這一年裏，團契有較多的改變，部份團友中學畢業後，各有不同的發展，大部份讀夜校，有些早上還要工作，故此對團契的參與較少。此外，現在的仁愛團已非全是李兆基中學的同學，有三份之一是來自不同的學校，可是到現在仍只有一位男團友。

在今年的暑假期間，教會舉辦了暑期聖經班，現在仍留下聚會的，只有一位。不過，團友的人數由去年的八人增至現平均出席有十五人。

可喜的是團友覺察到返團契的重要性，也主動事奉及照顧新朋友，同時也主動交通，不過對個人靈性的追求，則未見熱心，今年團契新設有四位職員，給予她們事奉的機會。

八五年三月開始，二位導師因工作關係，不能每次出席團契聚會，故現在正尋覓新的導師，參與團契事奉。



## 一九八五年事工成員

### 總負責

鄭崇楷

### 靈修

梁健基，何淑端

### 造就

黃文祐，黃傑鳴，梁健基

### 青年組

黃傑鳴

### 少年組

郭秀平，(仁愛團導師)江偉帆

### 成年組

梁健基，何淑端，郭秀嫻，陳翠玲，吳志雄，李美蓮

### 事務組

周清源(美化小組)，呂玉珊，李淑芳，蘇詠恩，蕭淑霞，吳明之，葉安妮，(區康用品及造主餐餅)，曾頌平，李錫明

### 相文組

梁健基，何淑端，(月報)葉安妮，(寄主員人通知書)吳淑霞

### 出版組

劉兆珠，(印刷刊)黃仲鏗，陳均善

### 文書組

郭秀平(圖書)，郭秀嫻，葉偉明，伍詠媚(出席表)陳均善

### 財政組

黃傑鳴，陳國林，方妙蘭

### 傳道組

劉麗娟，周清源，何淑端。(跟進組)在期至三月末

### 彌迦

梁健基，李美蓮，張梓賢，羅惠承，楊秀珍

### 尼西

吳志雄，周劍英，吳志寧，何沛樂

### 約書亞

黃文祐，陳均善，危宗明，龐健勝，郭奕明，周淑嫻

### 細胞小組組長

林豪強，陳冠強，李景輝，蔡慧芳

### 林麗荷

伍詠媚，翁燕青，張梓賢，李雅潔，黃月諒，莫秋雲

### 葉安妮

蘇瑞蘭

### 蘇瑞蘭

蘇瑞蘭

### 楊秀珍

楊秀珍

### 羅惠承

羅惠承

### 何沛樂

何沛樂

### 郭奕明

郭奕明

### 龐健勝

龐健勝

### 危宗明

危宗明

### 陳冠強

陳冠強

### 李景輝

李景輝

### 蔡慧芳

蔡慧芳

### 黃月諒

黃月諒

### 莫秋雲

莫秋雲

### 張梓賢

張梓賢

葵涌平安福音堂  
一九八四年度收支表

收		支		
常費奉獻	234397.24	傳道人薪津	\$ 43700.00	1983年結存: 16237.80
差傳奉獻	26192.00	管理費	1950.00	1984年結存: 45681.92
建堂奉獻	4300.00	電費	4329.50	<u>\$ 61919.72</u>
建堂奉獻	4300.00	電話費	768.00	
建堂奉獻	7270.00	七堂聯合開支	4000.00	
感恩奉獻	4510.00	講員車費	1250.00	
福音訓練營奉獻	1410.00	工友福音堂	2832.00	封數:
工友福音堂收費及奉獻	3426.00	工友夏令會	9237.22	常費 679 封
讀經營	990.00	工友夏令會	4800.00	差傳 160 封
工友福音活動日收費及奉獻	1181.20	冷氣機	11150.00	感恩 25 封
	<u>\$ 283676.64</u>	暑期聖經班	886.60	愛建堂 19 封
		裝修材料	3134.60	夏令會 42 封
		滅火設備	5640.00	讀經 9 封
		禮物	1040.00	<u>937 封</u>
		文具及影印	2932.90	
		圖書及聖經	2296.70	
		遊河日支出	2140.00	
		福音活動日	1060.00	
		福音跟進信	1304.90	
		雜項	4911.40	
			<u>\$ 109363.82</u>	
		撥出差傳奉獻	26192.00	愛心奉獻共聯支
		撥出建堂奉獻	4300.00	\$ 4920.00
		撥出福音訓練營奉獻	1410.00	
		常費撥往建堂	25738.90	
		常費撥往深小培堂建堂	5000.00	
		常費撥往新蒲崗建堂	20000.00	
		撥出讀經營	990.00	
			<u>237994.72</u>	
		本月結存:	45681.92	
			<u>\$ 283676.64</u>	

一九八四年大事小記

一月: 建堂感恩祈禱會  
查經班: 基本釋經學  
6-8 工友福音堂  
16 小組組長訓練會  
26 福音日

二月: 查經班: 哥林多前書  
開辦團契晚香經研祈禱會, 做美沙唱聖樂。

三月: 查經班: 哥林多前書  
查經班: 哥林多前書  
查經班: 哥林多前書

四月: 查經班: 哥林多前書  
查經班: 哥林多前書  
查經班: 哥林多前書

五月: 查經班: 哥林多前書  
查經班: 哥林多前書  
查經班: 哥林多前書

六月: 查經班: 哥林多前書  
查經班: 哥林多前書  
查經班: 哥林多前書

七月: 查經班: 哥林多前書  
查經班: 哥林多前書  
查經班: 哥林多前書

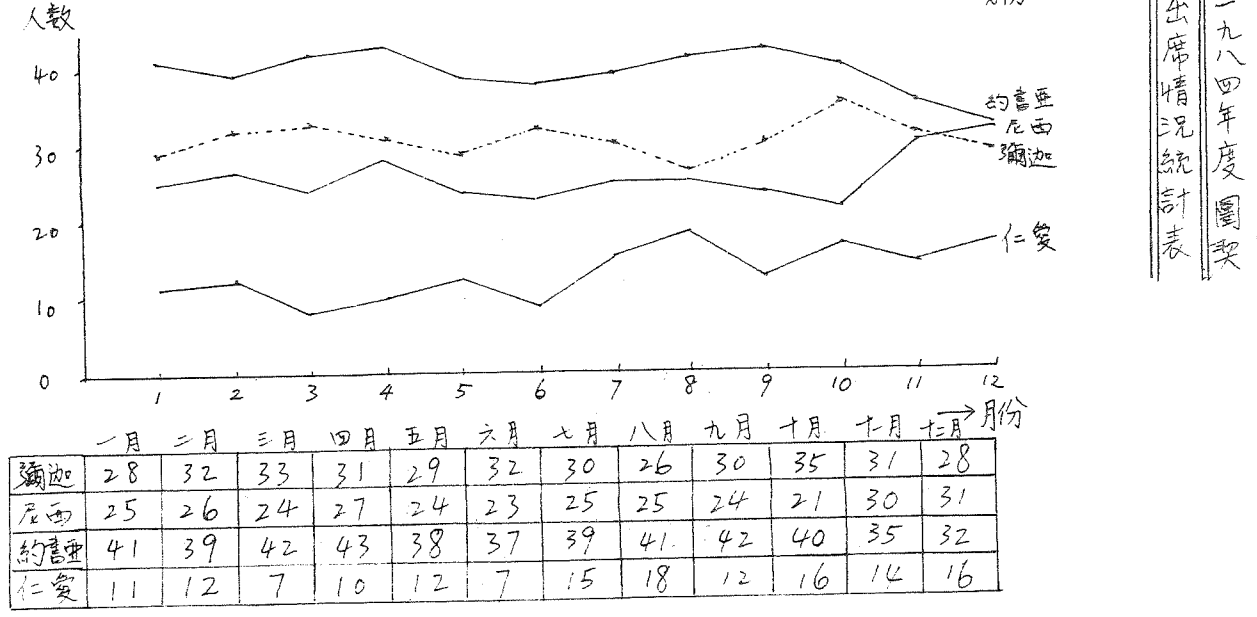
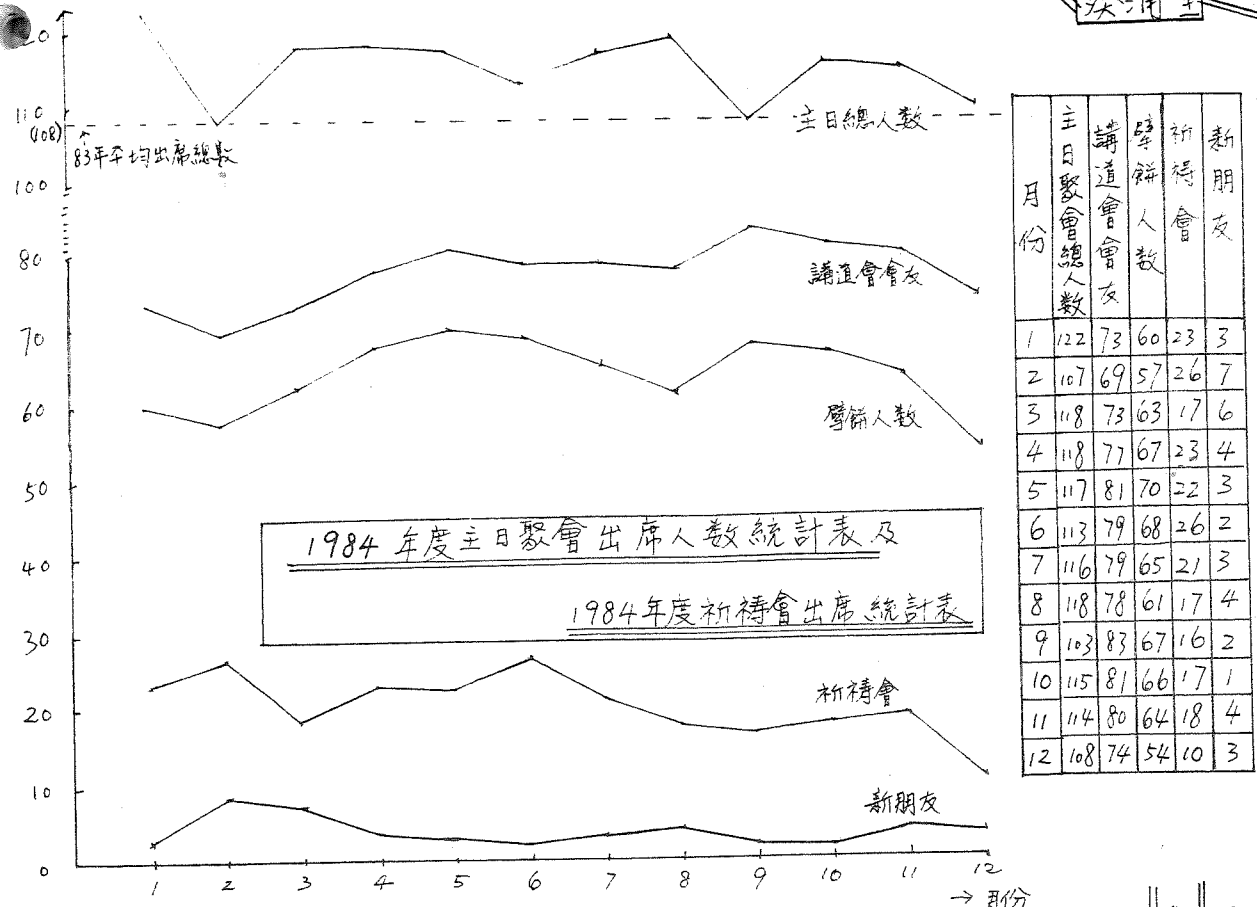
八月: 查經班: 哥林多前書  
查經班: 哥林多前書  
查經班: 哥林多前書

九月: 查經班: 哥林多前書  
查經班: 哥林多前書  
查經班: 哥林多前書

十月: 查經班: 哥林多前書  
查經班: 哥林多前書  
查經班: 哥林多前書

十一月: 查經班: 哥林多前書  
查經班: 哥林多前書  
查經班: 哥林多前書

十二月: 查經班: 哥林多前書  
查經班: 哥林多前書  
查經班: 哥林多前書



八四年十二月廿九日專工會議決定

一 通過追認福音跟進信費用壹仟零伍拾元玖角正。

二 將本月所收差傳壹仟元正撥予台灣花蓮王里精神病院福音專工，其餘壹仟肆佰肆拾壹元正撥予福委會運用。

三 一九八五年行事曆作如下更改：

- a. 派派單張改於元月舉行。
- b. 浸禮日期首改，及馬勿官壇堂，大角咀堂聯合舉行。
- c. 夏令會日期為12/16/85。
- d. 以家人活動日及派親親會改於下午合辦舉行。
- e. 十二月不舉辦護經營。

消息及報告：

一本主日復在李兆基中學參加年會，當中有長老訓勉，各堂報告及聖經問答比賽。

二 聖體交通聚會內容為對「摩門教」的錯誤的小測驗，範圍參考「真道手冊」一書及講義。三 為期三月的「恩慈」全家運動於十二月廿九日進入高潮，是晚參加的家長簽名的有五十四位，多留步懇談，拍照。張佳音姊妹在本堂的帶動暫告一段落，她鼓勵肢體繼續領家人歸主，保持心志，自發

熱心傳福音，這是她最大的祈望。請各肢體鼓勵家人參加主日講道會及二月七日開始的周四晚成人聚會。

此外，以及21日早上九時舉行專題講座，主題為「祈禱與敬拜」。

五 平安讀經營已圓滿結束，雖天氣寒冷，但各人均有得著，對摩西五經更認識。

六 將舉行一日退修營，請各人預備時間參加。

七 昨晚為教會佈道會，請把握機會傳福音。

八 21日新春佈道在鄉村已接受報告。

九 21日主日9:00am舉行佈道會，由前前後後查經班。

股份消息：

一 賴歸泉、潤彬夫婦於十二月喜獲一女兒。  
 二 潘光榮、鍾偉雄、李燕玲寄來問候各肢體。  
 三 張淑敏已回港，於1月再回加拿大繼續學業。

代禱事項：

一 為家人佈道工作的跟進工作，求神激發我們常存熱心、耐心，繼續福者工作。  
 二 各團契能在新年完成所定目標，職員們齊心努力，達到切實相愛的地步。  
 三 在新一年弟兄姊妹能感恩、愛主，認識主更多。

蔡涌堂

	學餅	講員	主席	司琴	司事	總務
6/1	伍家恩	梁健基	梁志成	方妙蘭	林麗荷, 李雍容, 李洪波	彌迦
13/1	梁健基	林兆源	蔡妙珠	歐陽從彤	蘇詠恩, 張梓賢, 何沛榮	彌迦
20/1	黃文祐	梁健基	李景輝	歐陽從彤	何雲龍, 葉秋霞, 葉偉明	彌迦
27/1	周清源	陳錫安	周婉芬	歐陽從彤	蘇瑞蘭, 陳約善, 黎耀林	彌迦
3/2	鄭崇楷	梁健基	黃仲鏗	歐陽從彤	唐華英, 黃月娥, 陳國林	尼西

12/1/85	19/1/85	26/1/85	2/2/85
專講: 溝通	分組祈禱: 家	分組祈禱: 靈命長進	分組: 請為我祈禱
仁愛: 鬼眼中的耶穌	三重職事(講道)	講道: 約翰筆下的耶穌	人子耶穌
自我反省	短講見証: 付代價買贖	交通見証: 分享分担	交通見証: 分享分担
彌迦算代價	查經: 保羅: 平安	查經: 保羅: 平安	

彌迦	約書亞	仁愛	學餅	(會友) 講道會(差人數)	新朋友	祈禱會
1/2 21	3	13	2/2 48	75	103	12
8/2 30	33	18	9/2 58	73	114	9
15/2 33	3	14	16/2 68	85	112	15
22/2		11	23/2 43	65	103	4
29/2 懇親會	33		30/2 56	81	121	6

收(奉獻)		十二月份財政	
常費: 2/12 \$ 2860.00		薪津	3850.00
9/12 5920.00		理費	150.00
16/12 7264.00		電費	372.50
23/12 1700.00		講員車馬	192.00
30/12 7960.00		減火設備	150.00
差傳: 25704.00		禮物	640.00
2/12 480.00		文具	188.90
9/12 280.00		福音跟進信	397.10
16/12 1431.00		郵費	104.90
23/12 300.00		雜項	1.00
30/12 950.00		影印	21.30
讀經營: 3441.00			2060
9/12 200.00		撥出差傳	8775.70
16/12 200.00		撥出讀經營	3441.00
23/12 490.00		本月盈餘	2890.00
30/12			1090.70
			81744.30
			83005.00
			890.00
			\$30035.00

常費:	上月存: 43975.42
	本月存: 17944.30
	本月存: 61919.72
讀經營:	期存 100.00
	期存 890.00
	期結存 990.00
封數:	常費 64封
	差傳 17封
	讀經營 9封
	共 90封
	愛心奉獻共 \$1300.00
司庫: 劉曉珠(代)	
同啟: 陳國林	
核數: 方妙蘭	

蔡涌堂

學餅	請員	主席	司琴	司事	總務
6/1 伍家恩	梁健基	梁志成	方妙蘭	林麗荷 李雅容 李洪波	彌迦
13/1 梁健基	林兆源	黎妙珠	歐陽從彤	蘇詠恩 張祥賢 何冲榮	彌迦
20/1 黃文祐	梁健基	李景輝	歐陽從彤	何雲龍 葉秋霞 葉偉明	彌迦
27/1 周清源	陳錫安	周婉芬	歐陽從彤	蘇瑞蘭 陳約基 蔡耀林	彌迦
3/2 鄭崇楷	梁健基	黃仲鏗	歐陽從彤	唐華英 黃月娥 陳國林	尼西

	12/1/85	19/1/85	26/1/85	2/2/85
彌迦	專講: 溝通	分組祈禱: 家	分組祈禱: 靈命長進	分組: 請為我祈禱
尼西	小魔 鬼眼中的耶穌	三重職事(講道)	講道: 約翰筆下的耶穌	人子耶穌
約書亞	戶外: 自我反省	短講見証: 付代價真難	交通見証: 分享分担	交通見証: 分享分担
仁愛	講道: 計算代價	查經: 保羅生平	查經: 保羅生平	

	彌迦	尼西	約書亞	仁愛	學餅	(會友) 講道會(共人數)	新朋友	祈禱會		
1/12	21	23	33	13	3/12	48	75	103	1	12
8/12	30	37	26	18	9/12	58	73	114	5	9
15/12	33	33	36	14	16/12	68	85	112	3	15
22/12	—	—	34	11	23/12	43	65	103	2	4
29/12	懇親會	—	33	16	30/12	56	81	121	6	—

八四年十二月份財政

收(奉獻)		支出	
常費: 2/12 \$ 2860.00	傳道人薪津	3850.00	常費: 上月存: 43975.42
9/12 5920.00	管理費	150.00	本月存: 17944.30
16/12 7264.00	電費	372.50	本月存: 61919.72
23/12 1700.00	電話費	192.00	讀經營: 上月存 100.00
30/12 7960.00	講員車費	150.00	本月存 890.00
25704.00	滅火設備	640.00	本月存 990.00
差傳: 2/12 480.00	禮物	188.90	封數: 常費 64封
9/12 280.00	文具	397.10	差傳 17封
16/12 1431.00	福音跟進信	1304.90	讀經營 9封
23/12 300.00	郵費	91.00	共 90封
30/12 950.00	雜項	217.30	愛心奉獻共 31300.00
3441.00	影印	206.00	同席: 劉曉珠(代)
讀經營 9/12 200.00	撥出差傳	3441.00	同教: 陳國林
16/12 200.00	撥出讀經營	890.00	核數: 方妙蘭
23/12 490.00	本月盈餘	12090.70	
30/12 —		890.00	
890.00		17944.30	
830035.00		330035.00	

八四年十二月廿九日專工會議決案

一 通過追認福音跟進信費用堂什各佰零肆元玖角正。

二 將本月所收差傳費什元正撥予台灣花蓮玉里精神病院福音事工，其餘留什肆佰肆拾壹元正撥予編委層選用。

三 一九八五年行事曆作如下更改：  
 a. 派派單張改於光舉行。  
 b. 浸禮日期著明，及派員巨培堂，大角咀堂取屆舉行。  
 c. 夏令會日期為12/16/85。  
 d. 以家人活動日及派親親會改於下午  
 后併舉行。  
 e. 十二月不舉辦讀經營。

消息及報告:

一本主日後在李兆基中學參加年會，當中有長老訓勉，各堂報告及聖經問答比賽。  
 二 在肢體交通聚會內容為對摩門教的錯誤的認識，範圍參考真道手冊一書及講義。  
 三 為期三月的恩臨全家運動於十二月廿九日進入高潮，是晚參加的家長簽名的有五十四位，多留步懇談，拍照。張佳音姊妹在本堂的帶動暫告一段落，她鼓勵肢體繼續家人歸主，保持心志，自發

熱心傳福音，這是她最大的祈望。請各肢體鼓勵家人參加主日講道會及二月七日開始的週四晚成人聚會。  
 此外，以及23日早上九時舉行專題講座，主題為「祈禱與敬拜」。  
 五 讀經營已圓滿結束，雖天氣寒冷，但各人均有得著，對摩西五經更認識。  
 六 將舉行一日退修營，請各人預備時間參加。  
 七 昨晚為教會佈道會，請把握機會傳福音。  
 八 25日新春佈道在鄉村已接受報告。  
 九 21日為達主日9:00舉行佈道會，由前前後後查經班。

肢體消息:

一 賴錦泉、潤彩夫婦於十二月喜獲一女兒。  
 二 潘光榮、鍾偉雄、李燕玲寄來問候各肢體。  
 三 張淑敏已回港，於以再回加拿大繼續營業。

代禱事項:

一 為家人佈道工作的跟進工作，求神激發我們常存熱心、耐心，繼續福音工作。  
 二 各團契能在新的一年完成所定目標，職員們齊心努力，達到切實相愛的地步。  
 三 在新一年弟兄姊妹能感恩、愛主，認識主更多。

# 聯合消息及報告

## 1. 第五十次執行委員會會議記錄：

(一) 有關出售新蒲崗堂舊堂址案

議決：通過以港幣四十一萬元正將新蒲崗衍慶街新蒲崗大廈三樓A座5至6號售與基督福音堂，有關一切細則押後討論。

(二) 有關資助李秀雯姊妹案

議決：因李秀雯姊妹於錦田地區作開荒佈道工作，故通過由福委會資助姊妹每月一千二百元正，由十二月份開始，半年後重新檢討。

(三) 有關年報出版案

議決：通過出版八五年年報，一月一日下午六時正前交稿，一月六日出版，各堂負責內容照去年原則。

(四) 有關明年執委會會議日期案

議決：通過定每月第三週星期五晚舉行，由晚上七時半至十時半止。

(五) 有關九龍城堂擴堂案

議決：由原樹華、張榮勝、陳錫安及吳主光四位組成擴堂或分堂專責小組，進行研究九龍城堂擴堂需要及途徑。

(六) 有關傳道人宿舍案

議決：由崔康常、劉修信及原樹華三位組成專責小組，研究並與有關傳道人洽商宿舍事宜。

(七) 有關商討「長執事奉」建議書案

議決：定一月十一日下午六時半作最後研討及鑑定。

(八) 有關下次執委會會議日期案

議決：定一月十八日晚上七時半假尖沙咀堂會議室舉行。

(九) 有關研究藉開辦學校擴展教會聚會案

議決：由吳主光、陳錫安、崔康常及劉傑文四位組成研究小組。

(十) 有關明年陸運會案

議決：交崔康常及各堂一位代表籌辦。

(十一) 有關聯合基金案

議決：各堂撥二千元交劉修信（執委會司庫）儲備運用。

2. 一九八五年年會已定於一月六日（主日）下午假葵涌葵盛

圍三〇三號順德聯誼總會李兆基中學禮堂舉行，程序如下

一時十五分至二時十五分 午膳

二時十五分至二時三十分 詩歌

二時三十分至三時 長老勸勉

三時至四時 各堂報告

四時至四時十五分 休息

四時十五分至五時三十分 問答比賽

3. 最近接獲消息，馮英劍弟兄癌症日趨惡化，癌細胞已蔓延

至腦部，不能接受電療，現正嘗試用針灸治療，側聞他所

事奉的教會將為他設立一項基金，請切切為弟兄代禱。

4. 一九八五年聯合性 動：

一月六日 年會

二月廿五至廿七日 新春鄉村佈道

四月四日至六日 長執退修會

九月十五日 差傳培靈會

十月二十二日 陸運會

十一月廿八至卅日 佈道大會